

# PŘEKLAD PŮVODNÍHO NÁVODU K POUŽÍVÁNÍ (PŮVODNÍ NÁVOD K POUŽÍVÁNÍ)

## PŘEDSTAVENÍ VÝROBKU

Vážený Zákazníku,

především bychom Vám chtěli poděkovat za to, že dáváte přednost našim výrobkům. Přáli bychom si, aby Vás Vaše nová sekačka na trávu plně uspokojila a aby zcela splnila Vaše očekávání.

Tento návod je připraven tak, aby Vám umožnil dobře poznat Váš stroj a používat jej bezpečně a účinně; nezapomeňte že je neoddělitelnou součástí samotného stroje, mějte jej proto neustále po ruce kvůli konzultaci a předejte jej spolu se strojem v případě, že byste se rozhodli postoupit stroj jiným osobám.

Tento váš nový stroj byl vyroben s ohledem na současně platné normy, což zaručuje, při respektování pokynů uvedených v tomto návodu na použití a údržbu, jeho spolehlivost a funkčnost při sečení a sběru (**správné použití**); jakékoli jiné, než výše uvedené použití, anebo nerespektování bezpečnostních pokynů, pokynů pro údržbu a opravy, je považováno za **nesprávné použití** (☛ 5.1), a proto v tomto případě přestává platit záruka poskytovaná výrobcem, a za jakékoli škody nebo ublížení na zdraví, způsobené sobě nebo jiným osobám nesprávným použitím, je zodpovědný pouze uživatel.

Setkáte-li se s některými nepatrnými odlišnostmi mezi vaším strojem a strojem popsáním v tomto návodu, mějte na paměti skutečnost, že neustálé vylepšování výrobků může mít za násle-

dek změnu informací uvedených v tomto návodu, a to bez upozornění a bez povinnosti informovat o tom majitele stroje. Výjimku tvoří pouze ty části návodu, které jsou nezbytné pro zajištění bezpečnosti a funkčnosti. V případě pochybností neváhejte a obraťte se na vašeho Prodejce. Hodně zdaru při práci!

## SERVISNÍ SLUŽBA

V tomto návodu jsou uvedeny všechny pokyny potřebné pro správné používání stroje a pro základní nezbytnou údržbu, kterou může provádět sám uživatel.

**Všechny zásahy seřizování a údržby, které nejsou popsány v tomto návodu, musí být provedeny vaším Prodejcem nebo Autorizovaným servisním střediskem, které disponuje potřebnými znalostmi a vybavením, potřebným pro správné provedení uvedených operací při současném dodržení původní bezpečnostní úrovně stroje.**

V případě vašeho zájmu vám váš Prodejce může navrhnout individuální program údržby, který by co nejlépe vyhovoval vašim požadavkům a který vám umožní udržovat předmět vašeho nákupu v perfektním stavu a tím zachovat hodnotu vaší investice.

# OBSAH

<b>1. BEZPEČNOSTNÍ POKYNY</b> .....	3
Obsahuje pokyny pro bezpečné použití stroje	
<b>2. POPIS STROJE A JEHO ČÁSTÍ</b> .....	7
Vysvětluje způsob identifikace stroje a hlavních částí, které jej tvoří	
<b>3. ROZBALENÍ A MONTÁŽ STROJE</b> .....	9
Vysvětluje, jak rozbalit stroj a jak sestavit jednotlivé oddělené části	
<b>4. OVLÁDACÍ A KONTROLNÍ PRVKY STROJE</b> .....	12
Popisuje umístění a funkci všech ovládacích prvků	
<b>5. POKYNY K POUŽITÍ</b> .....	15
Obsahuje všechny informace potřebné ke správné a bezpečné pracovní činnosti	
<b>5.1</b> Rady k zajištění bezpečnosti .....	15
<b>5.2</b> Podmínky zásahu bezpečnostních zařízení .....	15
<b>5.3</b> Příprava stroje před zahájením pracovní činnosti .....	16
<b>5.4</b> Použití stroje .....	18
<b>5.5</b> Použití stroje na svazích .....	22
<b>5.6</b> Přeprava .....	23
<b>5.7</b> Některé rady pro udržení pěkného vzhledu trávníku .....	23
<b>6. ÚDRŽBA</b> .....	25
Obsahuje všechny informace potřebné k udržování vašeho stroje ve funkčním stavu	
<b>6.1</b> Doporučení k zajištění bezpečnosti .....	25
<b>6.2</b> Řádná údržba .....	25
<b>6.3</b> Úkony na stroji .....	27
<b>7. OCHRANA ŽIVOTNÍHO PROSTŘEDÍ</b> .....	30
Poskytuje některé rady pro použití stroje s ohledem na životní prostředí	
<b>8. NÁVOD NA IDENTIFIKACI ZÁVAD</b> .....	31
Pomůže vám rychle vyřešit případné problémy vzniklé během použití	
<b>9. PŘÍDAVNÁ ZAŘÍZENÍ DODÁVANÁ NA PŘÁNÍ</b> .....	33
Obsahuje popis přídatných zařízení, která jsou k dispozici pro speciální provozní účely	
<b>10. TECHNICKÉ ÚDAJE</b> .....	34
Obsahuje přehled základních technických parametrů vašeho stroje	

# 1. BEZPEČNOSTNÍ POKYNY

## 1.1 JAK ČÍST NÁVOD K POUŽITÍ

V textu návodu se nacházejí některé obzvláště důležité odstavce s ohledem na bezpečnost anebo funkčnost stroje; stupeň důležitosti je označen symboly, jejichž význam je následující:

### POZNÁMKA

nebo

### DŮLEŽITÉ

Upřesňuje nebo blíže vysvětluje některé již předem uvedené informace se záměrem vyhnout se poškození stroje a způsobení škod.

### ⚠ UPOZORNĚNÍ!

Upozorňuje na možnost ublížení na zdraví, způsobené sobě nebo jiným osobám v případě neuposlechnutí.

### ⚠ NEBEZPEČÍ!

Upozorňuje na možnost těžkého ublížení na zdraví, nebo i smrti, způsobené sobě nebo jiným osobám, nebo dokonce smrti, v případě neuposlechnutí.

V tomto návodu jsou popsány různé verze stroje, které se mohou navzájem lišit hlavně podle:

- typu převodovky: s mechanickou převodovkou nebo s plynulou hydrostatickou regulací rychlosti. Modely s hydrostatickou převodovkou je možné rozéznat podle nápisu "HYDRO" na příslušném identifikačním štítku (☞ 2.1);
- přítomnosti součástí nebo přídatných zařízení, které nejsou dostupné ve všech oblastech prodeje;
- přítomnosti zvláštních výbav.

Označení "☞" poukazuje na odlišnosti z hlediska použití a následuje za ním označení verze, na kterou se vztahuje.

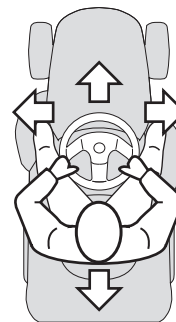
Označení "☞" slouží jako odvolávka na jiný bod návodu kvůli dalším vysvětlením nebo informacím.

### POZNÁMKA

Všechny výrazy "přední", "zadní", "pravý" a "levý" se vztahují na pozici sedící obsluhy.

### DŮLEŽITÉ

K prostudování úkonů spojených s použitím a údržbou motoru a akumulátoru, které nejsou popsány v tomto návodu, si přečtěte samostatné návody k použití, které jsou neoddělitelnou součástí dodané dokumentace.



## 1.2 ZÁKLADNÍ BEZPEČNOSTNÍ POKYNY

### ⚠ UPOZORNĚNÍ!

Před použitím stroje si je pozorně přečtěte.

### A) SEZNÁMENÍ SE STROJEM

- 1) **Přečtěte si pozorně tento návod.** Seznamte se s ovládacími prvky a s vhodným použitím pracovního prostředku.
- 2) Nikdy nedovolte používat stroj dětem ani osobám, které nejsou dostatečně seznámeny s těmito pokyny. Zákony v jednotlivých zemích upřesňují minimální předepsaný věk pro uživatele.

### 3) **Nepoužívejte stroj za přítomnosti osob, zvláště dětí, nebo zvířat v jeho blízkosti.**

- 4) Pamatujte, že obsluha nebo uživatel nese plnou odpovědnost za nehody a nepředvídané události vůči jiným osobám a jejich majetku.
- 5) Nepřevážíte žádné spolujezdce.
- 6) Řidič musí absolvovat vhodný výcvik pro řízení, se zvláštní pozorností věnovanou především následujícím skutečnostem:
  - Potřebě soustředění se a koncentrace během pracovní činnosti;
  - pamatujte, že pro znovuzískání kontroly nad strojem, klouzajícím po svahu, není možné použít brzdu. Hlavní důvody ztráty kontroly nad strojem jsou:
    - Nedostatečná přilnavost kol;
    - nadměrná rychlost;
    - nevhodný způsob brzdění;
    - použití stroje pro nevhodný účel;
    - nedostatečná informovanost o možných důsledcích jízdy při špatných podmínkách terénu, zvláště pak na svazích;
    - nesprávné použití přívěsu a nesprávné rozložení nákladu.

## B) PŘÍPRAVA STROJE K POUŽITÍ

- 1) **Při sečení noste pevnou uzavřenou obuv a dlouhé kalhoty.** Nepracujte bosí nebo v otevřených sandálech.
- 2) Zkontrolujte důkladně celou pracovní plochu a odstraňte všechny cizí předměty, které by mohly být strojem vymrštěny.
- 3) **NEBEZPEČÍ! Benzin je vysoce hořlavý.**
  - palivo skladujte pouze v nádobách určených k tomuto účelu;
  - palivo doplňujte pouze na otevřené, dobře větrané ploše a během doplňování paliva nekuřte;
  - **palivo doplňujte před nastartováním motoru; nesnímejte víčko palivové nádrže a nedoplňujte palivo, když je motor v činnosti nebo je-li horký;**

- pokud palivo rozlijete, nepokoušejte se nastartovat motor, ale přešuněte stroj na jiné místo a zabraňte vzniku nebezpečí požáru, dokud se benzinové výpary nerozptýlí.
  - pokaždé znovu našroubujte a pečlivě dotáhněte víčko nádrže a nádoby s palivem.
- 4) Proveďte výměnu poškozeného tlumiče výfuku.
  - 5) **Před použitím** vždy proveďte všeobecnou kontrolu zaměřenou na kontrolu případného opotřebení nebo poškození nožů, šroubů a řezacího kotouče. Vyměňte jako celek poškozené nože a šrouby, aby bylo zachováno vyvážení.
  - 6) Nezapomeňte, že rotace jednoho nože má za následek také rotaci druhého nože.

## C) POUŽITÍ STROJE

- 1) Nestartujte motor v uzavřených prostorech, kde vzniká nebezpečí nahromadění kouře oxidu uhelnatého.
- 2) Pracujte pouze při denním světle nebo při dobrém umělém osvětlení.
- 3) Před nastartováním motoru vyřadte nože a přehradte převodku do “neutrálu”.
- 4) **Nesekejte na svazích s vyšším sklonem než 10° (17%).**
- 5) **Pamatujte, že neexistuje “bezpečný” svah.** Jízda na svahu vyžaduje zvýšenou pozornost. Abyste se vyhnuli převrácení:
  - Nezastavujte a nerozjíždějte se prudce při jízdě do kopce nebo z kopce;
  - náhon zařazujte velmi zvolna a mějte vždy zařazenou převodku, zvláště při jízdě z kopce;
  - při jízdě po svahu a při zatáčení snižte rychlost;
  - věnujte pozornost přejíždění hrbolů, jam a jiných skrytých nebezpečí;
  - **na svahu nikdy nesečte v příčném směru;**
- 6) Když táhnete zátěž nebo používáte těžkou výbavu, věnujte

pozornost následujícím pokynům:

- Pro uchycení tažných tyčí použijte jenom k tomu určená místa úchytu;
- převážejte pouze takový náklad, který můžete během přepravy bezpečně kontrolovat;
- vyhněte se prudkému zatáčení. Věnujte pozornost zpětnému chodu;
- použijte protizávaží nebo závaží na kola vždy, když to doporučuje návod k použití.

7) Při přejíždění povrchů bez travnatého porostu vyřadte z činnosti nože.

8) **Nikdy nepoužívejte stroj s odmontovanými nebo poškozenými ochrannými kryty či stroj bez namontovaných bezpečnostních zařízení.**

9) **Neměňte nastavení motoru a nedovolte, aby motor dosáhl příliš vysokých otáček.** Používání motoru při nadměrné rychlosti může mít za následek zvýšení rizika ublížení na zdraví.

10) Před opuštěním pozice obsluhy je třeba:

- Vyřadit nože a spustit skříň sekačky do nejnižší polohy;
- zařadit neutrální a parkovací brzdu;
- zastavit motor a vyjmout klíček zapalování.

11) **Vyřadte nože, zastavte motor a vyjměte klíček zapalování:**

- před kontrolou, čištěním nebo prací na stroji;
- po zásahu cizím předmětem. Ověřte případné poškození stroje a proveďte nezbytné opravy ještě před opětovným uvedením stroje do chodu a před opětovným použitím stroje;
- v případě, že stroj začne náhle poruchově vibrovat (ihned zkontrolujte příčiny).

12) Vyřadte z činnosti nože během přepravy a pokaždé, když nejsou v činnosti.

13) **Zastavte motor a vyřadte nože:**

- Před doplňováním paliva;

14) Před vypnutím motoru snižte otáčky a pokud je motor

vybaven kohoutkem pro uzavření přívodu paliva, po ukončení práce jej zavřete.

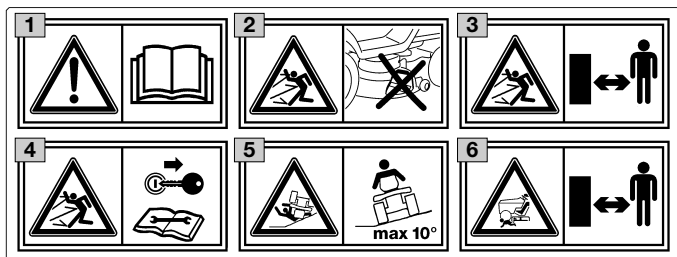
## D) ÚDRŽBA A SKLADOVÁNÍ

- 1) Pravidelně kontrolujte dotažení matic a šroubů, abyste si mohli být stále jisti bezpečným a funkčním stavem stroje.
- 2) Neskladujte stroj s benzinem v nádrži v místnosti, kde může dojít ke styku benzinových výparů s otevřeným ohněm nebo jiskrou.
- 3) Před umístěním stroje v jakémkoli prostředí nechte vychladnout motor.
- 4) Abyste snížili riziko požáru, očistěte před uskladněním motor, výfuk, prostor pro uložení akumulátoru a prostor pro skladování benzínu od zbytků trávy, listí a přebytečného mazi-va.
- 5) **Z bezpečnostních důvodů vyměňte poškozené nebo opotřebované díly za nové.**
- 6) Je-li nutné vypustit nádrž, provádějte tuto operaci na otevřeném prostranství.
- 7) Nezapomeňte, že rotace jednoho nože má za následek také rotaci druhého nože
- 8) Před uložením nebo opuštěním stroje spusťte řezací kotouč do nejnižší polohy.

### 1.3 VÝSTRAŽNÉ ŠTÍTKY

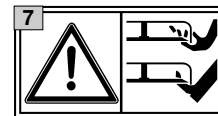
Váš stroj se musí používat se zvýšenou pozorností. Abyste na to nezapomněli, byly na něm rozmístěny štítky se symboly, které se odvolávají na příslušná bezpečnostní opatření pro použití stroje. Tyto štítky se považují za neoddelitelnou součást stroje.

V případě odpadnutí nebo při výrazném snížení čitelnosti některého ze štítků požádejte vašeho Prodejce o jeho výměnu. Význam jednotlivých symbolů je následující.



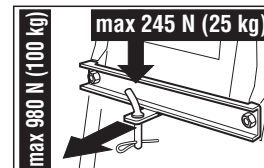
- 1 Upozornění:** Před použitím stroje si přečtěte pokyny.
- 2 Nebezpečí! Vymršťování předmětů:** Nepracujte bez namontovaného ochranného krytu.
- 3 Nebezpečí! Vymršťování předmětů:** Udržujte osoby v bezpečné vzdálenosti.
- 4 Upozornění:** Před vykonáním jakékoli údržby nebo opravy vyjměte klíček zapalování a přečtěte si pokyny.
- 5 Nebezpečí! Převrácení stroje:** Nepoužívejte tento stroj na svazích se sklonem vyšším než 10°.
- 6 Nebezpečí! Úraz:** Ujistěte se, že přítomné děti se nacházejí v bezpečné vzdálenosti od stroje, když je motor zapnutý.

- 7 Riziko pořezání.** Pohybující se nože. Nevkládejte nikdy ruce ani nohy do blízkosti prostoru rotujících nožů.



### 1.4 PRAVIDLA PRO POUŽITÍ TAŽNÉHO ZAŘÍZENÍ

Mezi přídatnými zařízeními je k dispozici také souprava pro tahání malého přívěsného vozíku; toto přídatné zařízení musí být namontováno podle dodaných pokynů.



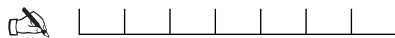
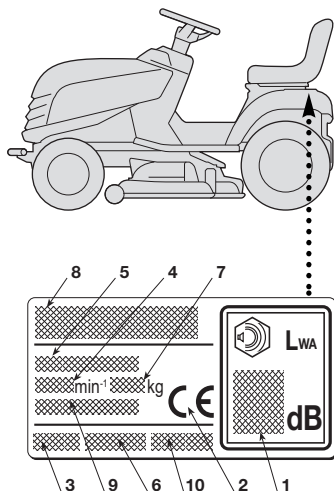
Při jeho použití nepřekračujte dovolené zatížení uvedené na štítku a dodržujte bezpečnostní pokyny, (☛ 1.2, C-6).

## 2. POPIS STROJE A JEHO ČÁSTÍ

### 2.1 POPIS STROJE

Identifikační štítek, který se nachází v blízkosti prostoru pro akumulátor, obsahuje veškeré důležité údaje každého stroje.

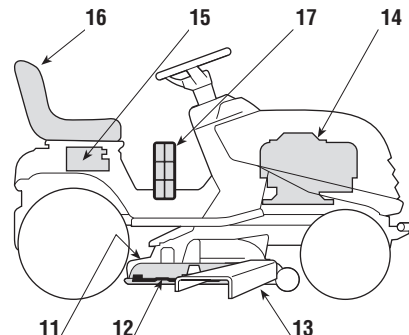
1. Garantovaná hladina akustického výkonu podle směrnice 2000/14/ES
2. Značka o shodě v souladu se směrnicí 98/37/ES (2006/42/ES od 29/12/2009)
3. Rok výroby
4. Provozní otáčky motoru v ot./min (je-li uvedeno)
5. Typ stroje
6. Výrobní číslo
7. Hmotnost v kg
8. Název a adresa Výrobce
9. Typ převodovky (je-li uveden)
10. Kód výrobku



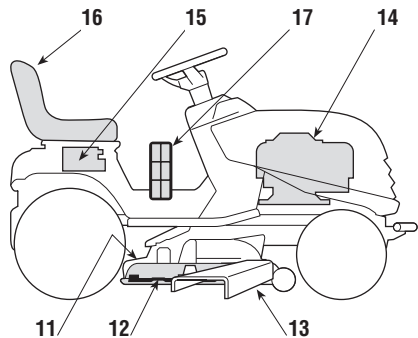
Zapište si sem výrobní číslo  
vašeho stroje (6)

### 2.2 POPIS HLAVNÍCH ČÁSTÍ

Stroj je složen z několika základních částí, které plní následující funkce:



11. **Skříň sekačky:** Jedná se o kryt, ve kterém se nacházejí rotující nože.
12. **Nože:** Slouží k sečení trávy; lopatky umístěné na jejich koncích napomáhají k nasměrování odseknuté trávy směrem k vyhazovacímu kanálu.
13. **Ochranný kryt:** Představuje bezpečnostní zařízení a zabraňuje vymrštování cizích předmětů, které se dostaly mezi nože, daleko za stroj.
14. **Motor:** Slouží k pohonu nožů a také náhonu kol; jeho technické údaje a pokyny k použití jsou popsány v samostatném návodu.



- 15. Akumulátor:** Dodává energii potřebnou k nastartování motoru; jeho údaje a pokyny k použití jsou popsány v samostatném návodu.
- 16. Sedadlo řidiče:** Je to pracovní místo pro obsluhu a je vybaveno senzorem, který signalizuje přítomnost řidiče kvůli aktivování příslušných bezpečnostních zařízení.
- 17. Výstražné a bezpečnostní štítky:** Upozorňují na základní pravidla pro bezpečné používání stroje. Jejich význam je podrobně popsán v kap. 1.

### 3. ROZBALENÍ A MONTÁŽ STROJE

Z přepravních a skladovacích důvodů není stroj kompletně sestaven přímo ve výrobním závodě. Pro jeho uvedení do provozu je třeba provést rozbalení jednotlivých částí a jejich montáž dle následujících pokynů.

#### DŮLEŽITÉ

*Stroj je dodáván bez motorového oleje a benzinu. Před nastartováním motoru je nutno jej doplnit podle pokynů obsažených v samostatném návodu k použití motoru.*

**⚠ UPOZORNĚNÍ!** *Rozbalení a dokončení montáže musí být provedeno na rovné a pevné ploše, s dostatečným prostorem pro manipulaci se strojem a s obaly, za použití vhodného nářadí.*

#### 3.1 ROZBALENÍ

Při rozbalování postupujte opatrně. Dbejte, abyste neztratili jednotlivé části a součásti výbavy. Dále dbejte na to, aby nedošlo k poškození skříně sekačky při sjíždění stroje ze základní palety.

Obal obsahuje:

- samotný stroj;
- volant;
- kryt přístrojové desky;
- sedadlo;
- akumulátor;
- ochranný kryt;
- obálku s:

- návody k použití a dokumenty,
- součásti montáže volantu,
- šrouby pro montáž sedadla a příslušenství pro montáž ochranného krytu,
- spojovací šrouby kabelů akumulátoru,
- 2 klíče zapalování,
- 1 náhradní pojistka 10 A.

#### POZNÁMKA

*Abyste se vyhnuli možnému poškození skříně sekačky při sjíždění ze základní palety, nastavte ji do maximální výšky a věnujte této operaci maximální pozornost.*

#### ➡ Hydrostatická převodovka

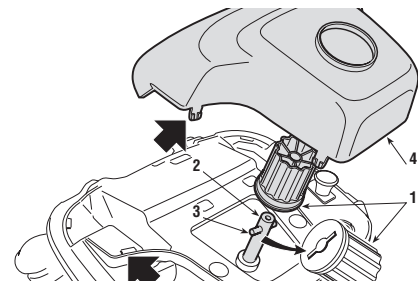
- Pro usnadnění sjíždění z palety a přemístění stroje přesuňte
- páku odjištění převodovky do pol. «B» (☛ 4.33).

Likvidace obalů musí proběhnout v souladu s platnými místními předpisy.

#### 3.2 MONTÁŽ VOLANTU

Umístěte stroj na vodorovnou plochu a srovnajte přední kola.

Provedte montáž náboje (1) na hřídel (2) a dbejte přitom,



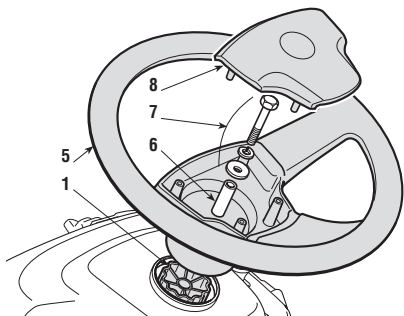
aby došlo ke správnému zasunutí kolíku (3) do uložení v náboji.

Aplikujte kryt přístrojové desky (4) zasunutím sedmi úchytů na zacvaknutí do příslušných uložení.

Provedte montáž volantu (5) na náboj (1) tak, aby byly příčky obráceny směrem k sedadlu.

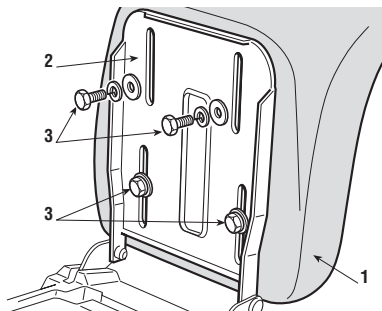
Vložte rozpěrku (6) a upevněte volant prostřednictvím šroubů (7) z příslušenství v uvedeném pořadí.

Aplikujte kryt volantu (8) zasunutím tří úchytů na zacvaknutí do příslušných uložení.



### 3.3 MONTÁŽ SEDADLA

Namontujte sedadlo (1) na desku (2) pomocí šroubů (3).



### 3.4 MONTÁŽ A ZAPOJENÍ AKUMULÁTORU

Akumulátor (1) je uložen pod sedadlem a je přichycen pružinou (2).

S použitím dodaných šroubů zapojte naznačeným způsobem nejprve červený kabel (3) ke kladnému pólu (+) a poté černý kabel (4) k zápornému pólu (-).

Namažte svorky silikonovým mazacím tukem a dbejte přitom na správné umístění ochranné krytky červeného kabelu (5).

#### DŮLEŽITÉ

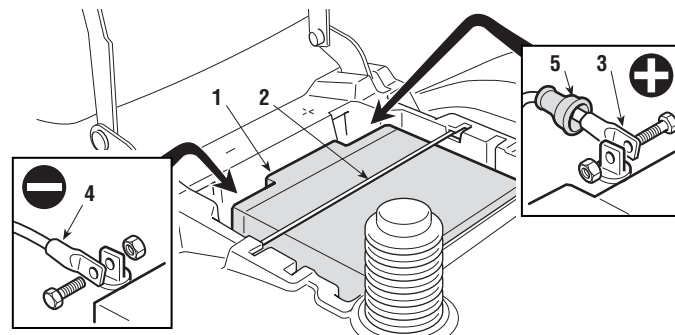
*Postarejte se o to, aby byl akumulátor stále kompletně nabit. Při jeho nabíjení se řiďte pokyny uvedenými v samostatném návodu k použití akumulátoru (☛ 6.2.5).*

#### DŮLEŽITÉ

*Abyste se vyhnuli zásahu ochrany elektronické karty, v žádném případě se nepokoušejte startovat motor před kompletním dobitím akumulátoru!*

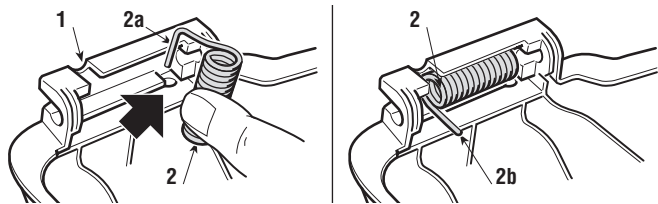
#### ⚠ UPOZORNĚNÍ!

*Nepoužívejte stroj bez ochranného krytu (2) nebo v případě, že akumulátor není řádně upevněn ve svém uložení.*

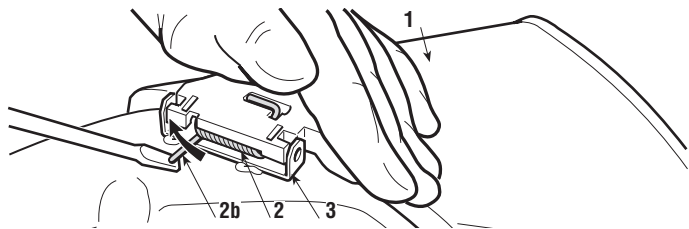


### 3.5 MONTÁŽ OCHRANNÉHO KRYTU

Do vnitřní části ochranného krytu (1) namontujte pružinu (2) a to tak, že koncovku (2a) vložíte do otvoru a budete jí otáčet, aby pružina (2) i koncovka (2a) zasedly správně do svých umístění.

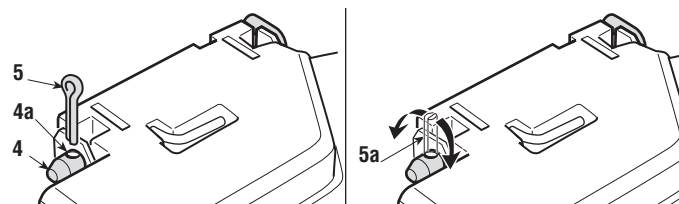
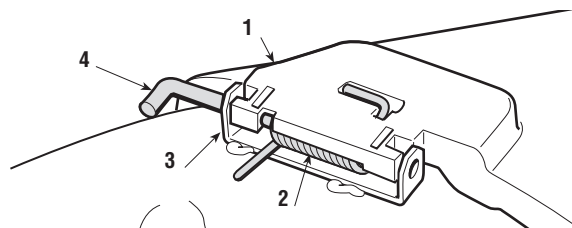


Ochranný kryt (1) uveďte do polohy, která zodpovídá nosníkům (3) sekačky a pomocí šroubováku točte druhou koncovkou (2b) pružiny (2) tak, aby se dostala na vnější stranu ochranného krytu.



Vložte šroub (4) do otvorů nosníků (3) a ochranného krytu tak, aby se dostal do vnitřní části závitů pružiny (2) až do úplného zakončení konce s otvorem vnitřního nosníku

Vložte závlačku (5) do otvoru (4a) čepu (4) a otáčejte šroub kolik je nutné, abyste mohli ohnout oba konce (5a) závlačky, (pomocí kombinačních kleští), aby se nemohla vyvléct a

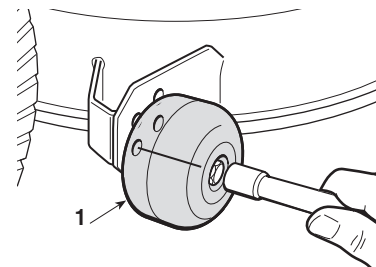


způsobit vypadnutí čepu (4).

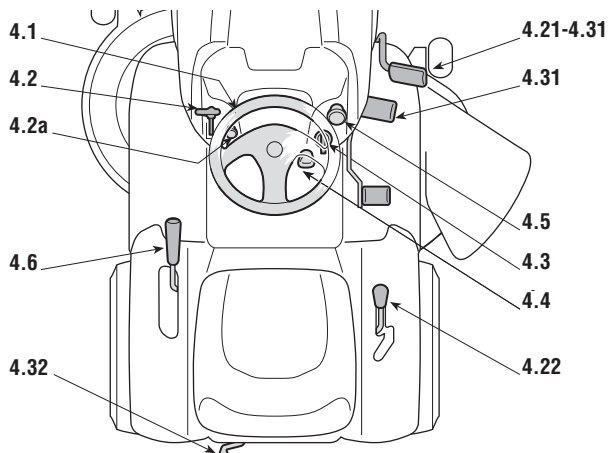
**⚠ UPOZORNĚNÍ!** Ujistěte se, že pružina pracuje správně, že udržuje ochranný kryt ve stabilní snížené poloze, že je čep vložen správně, a že není možné náhodné vypadnutí.

### 3.6 OPĚTOVNÉ NASTAVENÍ POLOHY ANTISKALPOVACÍCH KOLEČEK

Z přepravních důvodů jsou anti-skalpovací kolečka (1) připravena v nejvyšším otvoru. Aby mohla vykonávat svou funkci, je třeba provést opětovné nastavení anti-skalpovacích koleček (1) do otvoru nejvhodnějšího pro daný terén (☛ 5.4.5).



## 4. OVLÁDACÍ A KONTROLNÍ PRVKY STROJE

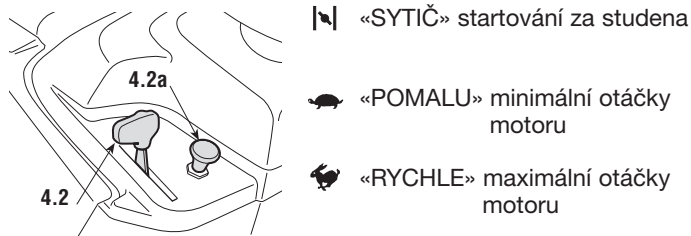


### 4.1 VOLANT ŘÍZENÍ

Slouží k ovládání natočení předních kol.

### 4.2 PLYNOVÁ PÁKA

Slouží k nastavení otáček motoru. Polohy označené na štítku odpovídají:



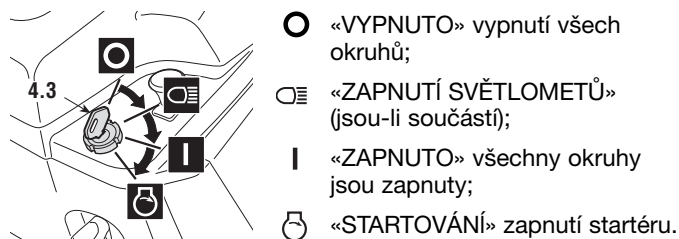
- Poloha «SYTIČ» slouží k obohacení palivové směsi a je třeba ji používat výhradně na dobu nezbytně nutnou pro nastartování studeného motoru.
- Při přesunu zvolte polohu mezi «POMALU» a «RYCHLE»
- Při sečení trávy přesuňte páku do polohy «RYCHLE».

### 4.2a OVLÁDACÍ PRVEK SYTIČE (je-li součástí)

Slouží k obohacení směsi a musí být používán pouze po nezbytně nutnou dobu při startování za studena.

### 4.3 KLÍČEK ZAPALOVÁNÍ

Klíček zapalování se může nacházet v jedné ze čtyř poloh:



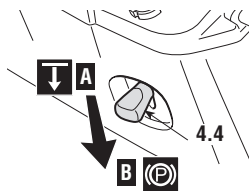
- Po uvolnění klíčku v poloze «STARTOVÁNÍ» se klíček vrátí automaticky do polohy «ZAPNUTO».
- Po nastartování motoru lze zapnout světlomety (jsou-li přítomné) přetočením klíče do polohy «ZAPNUTÍ»

## SVĚTLOMETŮ».

- Jejich vypnutí se provádí přepnutím klíče do polohy «ZAPNUTO».

### 4.4 PÁKA PARKOVACÍ BRZDY

Parkovací brzda zabraňuje pohybu stroje po jeho zaparkování.



Jedná se o páku s následujícími dvěma polohami:

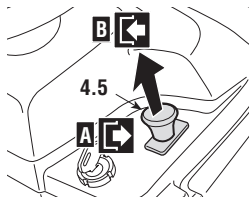
⏏ «A» = Brzda vyřazena

Ⓟ «B» = Brzda zařazena

- Pro zařazení parkovací brzdy je nutné úplně sešlápnout pedál (4.21 nebo 4.31) a přesunout páku do polohy «B»; po uvolnění nohy z pedálu zůstane pedál zablokován ve spodní poloze.
- Pro vyřazení parkovací brzdy sešlápněte pedál (4.21 nebo 4.31) a páka se vrátí do polohy «A».

### 4.5 OVLÁDÁNÍ ZAŘAZENÍ A BRZDY NOŽŮ

Tlačítko - hříbek umožňuje zařazení nožů prostřednictvím elektromagnetické spojky:



⏏ «A» Stisknuté = Vyřazené nože

⏏ «B» Vytažené = Zařazené nože

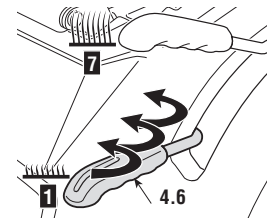
- Jestliže při zařazení nožů nejsou respektovány příslušné bezpečnostní pokyny, dojde k vypnutí motoru a jeho opětovné nastartování (☛ 5.2) není možné.

- Vyřazením nožů (Poloha «A») dojde současně k aktivaci brzdy, která zastaví jejich rotaci v průběhu několika vteřin.

### 4.6 PÁKA NASTAVENÍ VÝŠKY SEČENÍ

Tato páka má sedm poloh označených na příslušném štítku od «1» do «7», které odpovídají stejnému nastavení různých výšek sečení v rozmezí od 3 do 8 cm.

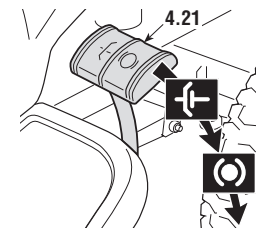
- Pro přesun páky z jedné polohy do druhé je třeba posunout páku bočně a znovu ji zasunout do jednoho ze zářezů odpovídajících příslušným polohám.



### Mechanická převodovka

#### 4.21 PEDÁL SPOJKA / BRZDA

- Tento pedál plní dvě funkce: V první polovině své dráhy slouží jako spojka, a to tak, že zařadí nebo vyřadí náhon na kola, a ve druhé části své dráhy slouží jako brzda zadních kol.



#### DŮLEŽITÉ

Věnujte

*zvláštní pozornost tomu, abyste nedrželi pedál v poloze odpovídající spojce příliš dlouho; vyhnete se tak možnému přehřátí a následnému poškození převodového řemene.*

#### POZNÁMKA

*Během jízdy je vhodné nedržet nohu opřenou o pedál.*

## 4.22 ŘADICÍ PÁKA

Tato páka má sedm poloh, které odpovídají pěti rychlostním stupňům pro pohyb vpřed, poloze neutrální «N» a poloze pro zpětný chod «R».

Přeražení z jedné rychlosti na druhou je možné po sešlápnutí pedálu (4.21) do poloviny jeho zdvihu a přesunutím řadicí páky do polohy odpovídající označení na příslušném štítku.

**UPOZORNĚNÍ!** Zařazení zpětného chodu je nutno provádět až po úplném zastavení stroje.

## Hydrostatická převodovka

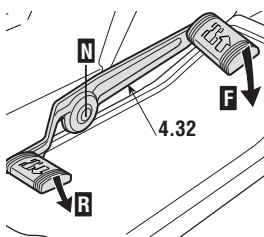
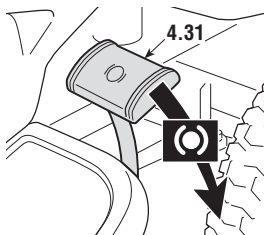
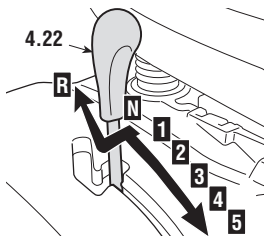
### 4.31 BRZDOVÝ PEDÁL

Tento pedál uvádí do činnosti brzdu, která působí na zadní kola.

### 4.32 PEDÁL ZAŘAZENÍ NÁHONU

Pomocí tohoto pedálu se zařazuje náhon na kola a nastavuje se rychlost stroje při pohybu vpřed i při zpětném chodu.

– Pro zahájení pohybu vpřed zatlačte špičkou nohy ve směru označeném «F»; zvýšení tlaku na pedál má za následek postupné zvyšování rychlosti stroje.



- Ke zpětnému chodu dojde po stlačení pedálu patou ve směru označeném «R».
- Po uvolnění pedálu dojde automaticky k jeho vrácení do polohy neutrální «N».

**UPOZORNĚNÍ!** Zařazení zpětného chodu je třeba provádět až po úplném zastavení stroje.

### POZNÁMKA

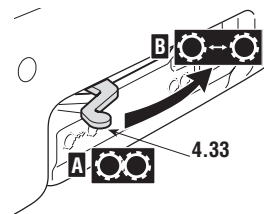
V případě, že dojde k aktivaci pedálu náhonu za účelem pohybu směrem vpřed nebo pro zpětný chod při zařazení parkovací brzdě (4.4), motor se zastaví.

## 4.33 PÁKA ODJIŠTĚNÍ HYDROSTATICKÉ PŘEVODOVKY

Tato páka má dvě polohy:

⊙ ⊙ «A» = Převodovka zařazena: pro všechny druhy použití, během jízdy a při sečení;

⊙ ⊙ ⊙ «B» = Převodovka odjištěna: pro výrazné snížení námahy potřebné k ručnímu přesunu stroje **při vypnutém motoru**.



### DŮLEŽITÉ

Abyste se vyhnuli poškození převodovky, tato operace musí být provedena pouze při zastaveném motoru s pedálem (4.32) v poloze «N».

## 5. POKYNY K POUŽITÍ

### 5.1 RADY K ZAJIŠTĚNÍ BEZPEČNOSTI

**⚠ NEBEZPEČÍ!** *Používejte stroj výhradně k činnosti, ke které je určen (sečení trávy). Jakékoli jiné použití je považováno za “nesprávné použití”, a proto v tomto případě přestává platit záruka poskytnutá Výrobce a za jakékoli škody nebo ublížení na zdraví způsobené sobě nebo jiným osobám nesprávným použitím je odpovědný pouze uživatel. Do nesprávného použití spadá (například, avšak nejenom):*

- *Převážení dalších osob, dětí nebo zvířat na stroji nebo na přívěsném vozíku;*
- *tahání nebo tlačení břemene bez použití náležitého příslušenství, určeného pro tahání;*
- *používání stroje pro přejezd po nestabilních, kluzkých, zamrzlých, skalnatých nebo nesouvislých terénech, kalužích nebo bažinách, které neumožňují vyhodnocení konzistence terénu;*
- *aktivace nožů na úsecích bez travnatého porostu.*

**⚠ NEBEZPEČÍ!** *Neměňte ani neodstraňujte bezpečnostní zařízení, kterými je stroj vybaven. MĚJTE VŽDY NA PAMĚTI, ŽE ZA ŠKODY, ZPŮSOBENÉ JINÝM OSOBÁM, JE VŽDY ZODPOVĚDNÝ UŽIVATEL. Před použitím stroje:*

- *si přečtěte základní bezpečnostní pokyny (☛ 1.2), s mimořádným důrazem na jízdu a sečení na svazích;*
- *přečtěte si pozorně návod k použití, seznamte se s ovládáním stroje a naučte se rychle zastavit nože a motor.*
- *nepřibližujte ruce ani nohy do blízkosti rotujících částí*

*nebo pod ně a vždy se zdržujte v dostatečné vzdálenosti od vyhazovacího otvoru.*

*Nepoužívejte stroj, nacházíte-li se ve špatném fyzickém stavu nebo pod vlivem léků nebo látek, které snižují pozornost a oslabují reflexní schopnosti. Zhodnocení možných rizik při práci na zvoleném terénu patří do odpovědnosti uživatele, který je také odpovědný za přijetí všech dostupných opatření k zajištění vlastní bezpečnosti a také bezpečnosti jiných osob, zvláště na svazích, nerovném, kluzkém a nestabilním terénu. Nenechávejte stroj se zapnutým motorem ve vysokém travním porostu, abyste se vyhnuli riziku vzniku požáru.*

**⚠ UPOZORNĚNÍ!** *Tento stroj nesmí být používán na svazích se sklonem větším než 10° (17%) (☛ 5.5).*

**DŮLEŽITÉ** *Všechny informace ohledně umístění ovládacích prvků jsou uvedeny v kapitole 4.*

### 5.2 PODMÍNKY ZÁSAHU BEZPEČNOSTNÍCH ZAŘÍZENÍ

Bezpečnostní zařízení působí podle dvou kritérií:

- zabránění nastartování motoru, nejsou-li dodrženy všechny bezpečnostní podmínky;
- zastavení motoru v případě, že chybí alespoň jedna z bezpečnostních podmínek.

- a)** Pro nastartování motoru je nutné, aby byly splněny následující podmínky:
- převodovka v “neutrálu”;
  - vyřazené nože;
  - sedící obsluha a/nebo zařazená parkovací brzda.

b) Motor se zastaví v následujících případech:

- obsluha opustí sedadlo při zařazených nožích;
- obsluha opustí sedadlo, když převodovka není v “neutrálu”;
- obsluha opustí sedadlo, když je převodovka v “neutrálu”, ale není zařazena parkovací brzda;
- zařadí se parkovací brzda bez vyřazení nožů;
- když dojde k aktivaci změny rychlostního stupně (☛ 4.22) nebo pedálu náhonu (☛ 4.32) při aktivované parkovací brzdě.

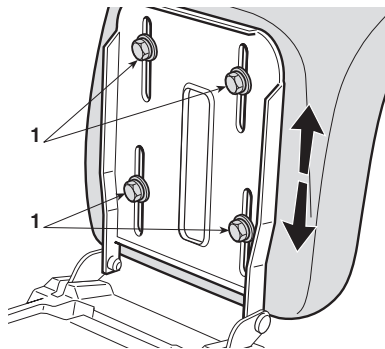
### 5.3 PŘÍPRAVA STROJE PŘED ZAHÁJENÍM PRACOVNÍ ČINNOSTI

Před zahájením pracovní činnosti je nezbytné provést některé kontrolní a jiné úkony pro zajištění maximální bezpečnosti a účinnosti práce.

#### 5.3.1 Nastavení sedadla

K nastavení pozice sedadla je nutné uvolnit čtyři upevňovací šrouby (1) a posunout je podél drážek v držáku.

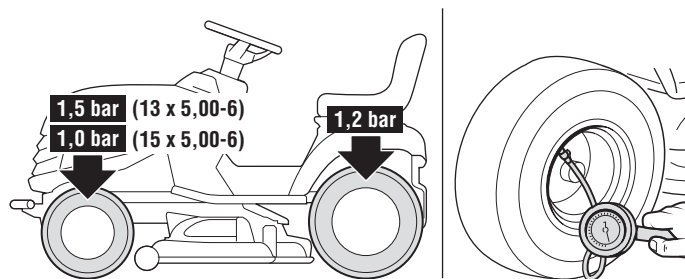
Po nastavení požadované polohy dotáhněte nadobraz všechny čtyři šrouby (1).



#### 5.3.2 Tlak vzduchu v pneumatikách

Správný tlak vzduchu v pneumatikách je nutnou podmínkou k zabezpečení vodorovnosti skříně sekačky, a tím k dosažení rovnoměrného posečení trávniku.

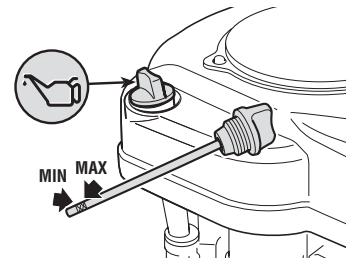
Odšroubujte ochranné čepičky ventilů a připojte na ventily přívod stlačeného vzduchu, vybavený tlakoměrem a nastavte tlak na uvedené hodnoty.

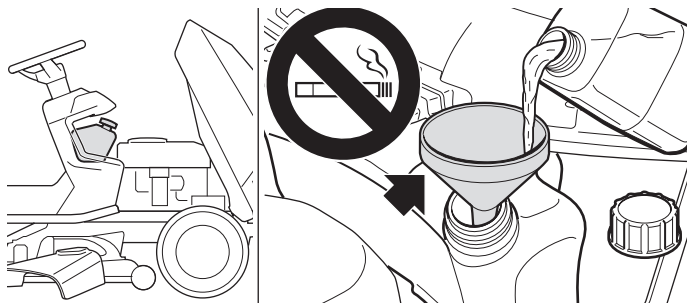


#### 5.3.3 Doplnění oleje a benzínu

**POZNÁMKA** Druhy vhodného oleje a benzínu jsou uvedeny v samostatném návodu pro použití a údržbu motoru.

Při zastaveném motoru zkontrolujte hladinu oleje v motoru podle přesného postupu, který je uveden v návodu na použití a údržbu motoru. Výška hladiny se musí nacházet v rozmezí mezi značkami MIN. a MAX. na kontrolní měrce.





Při doplňování paliva používejte nálevku. Dbejte přitom, aby nedošlo k úplnému naplnění nádrže. Objem palivové nádrže je přibližně 6,5 litrů.

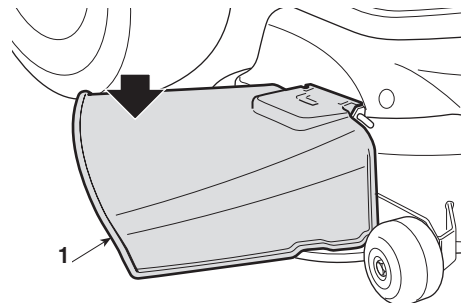
**⚠ NEBEZPEČÍ!** *Doplnění paliva musí probíhat při zastaveném motoru, na otevřené, dobře větrané ploše. Pamatujte vždy na skutečnost, že výpary benzínu jsou hořlavé! NEPŘIBLIŽUJTE SE K HRDLU PALIVOVÉ NÁDRŽE S OTEVŘENÝM OHNĚM, ABYSTE SI POSVÍTILI DO JEJÍHO OTVORU! PŘI DOPLŇOVÁNÍ PALIVA NEKUŘTE!*

**⚠ DŮLEŽITÉ** *Dávejte pozor, abyste nevylili benzín na části z umělé hmoty a tím je nepoškodili; v případě náhodného uniknutí je ihned opláchněte vodou. Záruka se nevztahuje na poškození umělohmotných součástí karoserie nebo motoru způsobená benzinem.*

### 5.3.4 Kontrola ochranného zařízení v zadní části (ochranného krytu)

**⚠ UPOZORNĚNÍ!** Nikdy nepoužívejte stroj bez ochranného zařízení v jeho zadní části nebo s poškozeným ochranným zařízením.

Ujistěte se vždy, že vnitřní pružina ochranného krytu (1) pracuje správně, a že jej udržuje ve stabilní snížené poloze.



### 5.3.5 Kontrola bezpečnosti a účinnosti stroje

1. Zkontrolujte, zda bezpečnostní zařízení zasahují uvedeným způsobem (☛ 5.2).
2. Ujistěte se, že brzda řádně pracuje.
3. Nezahajujte sečení v případech, že nože vibrují nebo pokud si nejste jisti jejich nabroušením; neustále pamatujte, že:
  - Špatně nabroušený nůž způsobuje vytrhávání trávy a tím zažloutnutí trávníku.
  - Uvolněný nůž způsobuje nečekané vibrace a může být zdrojem nebezpečí.

**⚠ UPOZORNĚNÍ!** *Nepoužívejte stroj, nejste-li si jisti jeho účinností a bezpečností. V případě potřeby kontroly nebo oprav se okamžitě obraťte na Autorizovaný servis.*

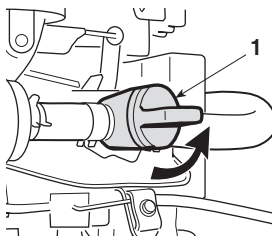
## 5.4 POUŽITÍ STROJE

### 5.4.1 Startování

**⚠ NEBEZPEČÍ!** *Startování musí probíhat na otevřeném a dobře větraném prostoru! PAMATUJTE VŽDY NA TO, ŽE VÝFUKOVÉ PLYNY JSOU JEDOVATÉ!*

K nastartování motoru je třeba:

- otevřít kohoutek přívodu benzínu (1);
- přeradit převodovku do neutrálu («N») (☛ 4.22 nebo 4.32);
- vyřadit nože (☛ 4.5);
- na svazích zařadit parkovací brzdu;
- při startování za studena aktivujte systič (☛ 4.2 nebo 4.2a);
- v případě, že startujete už teplý motor, stačí přesunout plynovou páku mezi «POMALU» a «RYCHLE»;
- zasuňte klíček do zapalování, otočte jím do polohy «ZAPNUTO», ve které dojde k zapnutí elektrického okruhu, pak do polohy «STARTOVÁNÍ», ve které dojde k zahájení samotného startování motoru;
- po úspěšném nastartování klíček uvolněte.



Po nastartování motoru přešuněte plynovou páku do polohy «POMALU».

#### **DŮLEŽITÉ**

*Sytič musí být vyřazen z činnosti okamžitě poté, co otáčky motoru dosáhnou běžné provozní úrovně; jeho setrvání v činnosti při již teplém motoru může způsobit zanesení svíčky a tím ohrozit správnou činnost motoru.*

#### **POZNÁMKA**

*V případě problému se startováním nepokračujte, abyste se vyhnuli vybití akumulátoru a zahl-*

*cení motoru. Pootočte klíček zapalování zpět do polohy «VYPNUTO», počkejte několik vteřin a až pak znovu opakujte celou operaci. V případě, že problémy přetrvávají, prostudujte si kapitolu «8» tohoto návodu a samostatný návod k použití a údržbě motoru.*

#### **DŮLEŽITÉ**

*Mějte vždy na paměti, že bezpečnostní zařízení zabrání spuštění motoru, pokud nejsou dodrženy všechny bezpečnostní podmínky (☛ 5.2). V těchto případech je po obnovení bezpečnostních podmínek pro startování nutné nejprve pootočit klíčkem zapalování zpět do polohy «VYPNUTO» a teprve pak je možné opět zahájit startování motoru.*

### 5.4.2 Pohyb vpřed a přesuny

#### **⚠ UPOZORNĚNÍ!**

*Tento stroj není homologován pro použití na veřejných komunikacích. K jeho použití může docházet (ve smyslu Dopravních předpisů) jenom na soukromých pozemcích, uzavřených pro veřejnou dopravu.*

Během přesunů:

- vyřadte nože;
- zdvihněte sekačku do nejvyšší polohy (poloha «7»);
- přešuněte plynovou páku do polohy mezi «POMALU» a «RYCHLE».



#### **Mechanická převodovka**

- Sešlápněte pedál až na doraz (☛ 4.21) a přešuněte rychlostní páku do polohy odpovídající 1. rychlostnímu stupni (☛ 4.22).
- 
- 
- Při sešlápnutí pedálu uvolněte parkovací brzdu; zvolna uvolňujte pedál, který přejde z funkce «brzdy» do funkce «spojky» a uveďte do chodu zadní kola stroje (☛ 4.21).

**UPOZORNĚNÍ!** Uvolňování pedálu musí být pozvolné, protože příliš prudké zařazení může způsobit převrácení a ztrátu kontroly nad strojem!

Požadované rychlosti dosáhnete kombinací poloh řadicí a plynové páky. Přeražení musí předcházet aktivace spojky sešlápnutím pedálu do poloviny jeho zdvihu (☛ 4.21).

#### ➤ **Hydrostatická převodovka**

Vyřaďte parkovací brzdu a uvolněte brzdový pedál (☛ 4.31).

Sešlápněte pedál náhonu (☛ 4.32) ve směru «F». Požadované rychlosti dosáhnete postupným zvyšováním tlaku na pedál a nastavením polohy plynové páky.

**UPOZORNĚNÍ!** Zařazení náhonu musí proběhnout předem popsáním způsobem (☛ 4.32), aby bylo možné se vyhnout příliš prudkému zařazení s následnou ztrátou kontroly nad strojem a jeho převrácením, zvláště pak na svazích.

### 5.4.3 Brzdění

Nejprve snižte otáčky motoru a tím i rychlost stroje, a teprve pak sešlápněte brzdový pedál (☛ 4.21 nebo 4.31) kvůli dalšímu snížení rychlosti, až do úplného zastavení.

#### ➤ **Hydrostatická převodovka**

Výrazného zpomalení stroje se dosáhne již po uvolnění pedálu náhonu.

### 5.4.4 Zpětný chod

#### **DŮLEŽITÉ**

Zařazení zpětného chodu musí vždy proběhnout až po úplném zastavení stroje.

#### ➤ **Mechanická převodovka**

- Sešlápněte pedál až do úplného zastavení stroje. Zařaďte zpětný chod přesunutím páky do boku a do polohy «R» (☛ 4.22). Postupným uvolňováním pedálu zařaďte spojku a zahajte zpětný chod.

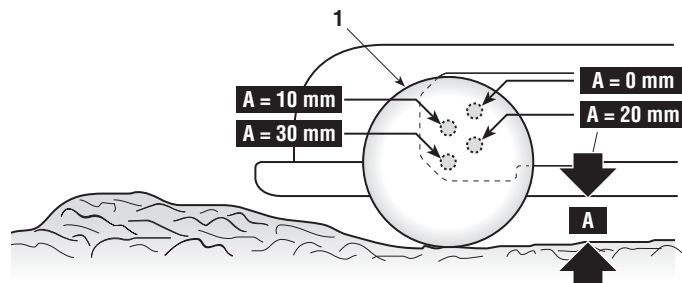
#### ➤ **Hydrostatická převodovka**

- Po zastavení stroje zahajte zpětný chod sešlápnutím pedálu náhonu ve směru «R» (☛ 4.32).

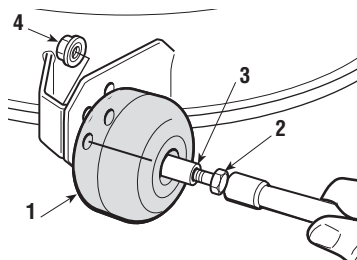
### 5.4.5 Sečení trávy

Nastavte polohu anti-skalpovacích koleček podle nerovností terénu.

Úkolem anti-skalpovacích koleček je snížit riziko vytrhávání travnatého porostu, což je způsobeno lehkým zavadením okraje sekačky o nerovný terén.



Čtyři montážní polohy koleček umožňují udržovat bezpečnostní vzdálenost od okraje sekačky. Změna polohy se provádí odšroubováním a vyvlačením šroubu (2) a opětovným nastavením polohy kolečka (1) s rozpěrkou (3) do otvoru odpovídajícího požadované vzdálenosti; poté dotáhněte na doraz šroub (2) do matice (4).



**⚠ UPOZORNĚNÍ!** *Tuto operaci provádějte vždy na obou kolečkách, při VYPNUTÉM MOTORU A VYŘAZENÝCH NOŽÍCH.*

Při zahájení sečení postupujte následovně:

- přesuňte plynovou páku do polohy «RYCHLE»;
- zdvihněte sekačku do nejvyšší polohy;
- zařazujte nože (☛ 4.5) pouze na travnatém porostu a vyhýbejte se zařazení nožů na šterkovitých terénech a v příliš vysoké trávě.
- velmi zvolna a se zvýšenou opatrností, jak již bylo předem uvedeno, se rozjedte po travnatém porostu;
- nastavte rychlost pojezdu a výšku sečení (☛ 4.6) s ohledem na stav trávníku (výška, hustota a vlhkost trávy);

**⚠ UPOZORNĚNÍ!** *Při sečení na svazích je třeba snížit rychlost pohybu, aby byly dodrženy bezpečnostní podmínky (☛ 1.2 - 5.5).*

V každém případě je nutné snížit rychlost pojezdu vždy, když si povšimnete snížení otáček motoru. Mějte stále na paměti, že příliš vysoká rychlost pojezdu vzhledem k množství sečené trávy neumožní dosáhnout vysoké kvality sečení.

Pokaždé, když je třeba přejet překážku, vyřadte nože a zdvihněte sekačku do nejvyšší polohy.

#### 5.4.6 Ukončení sečení

Po ukončení sečení vyřadte nože, snižte otáčky motoru a před přejezdem na jiné místo nastavte skříň sekačky do nejvyšší polohy.

#### 5.4.7 Ukončení práce

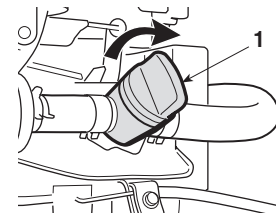
Zastavte stroj, přesuňte plynovou páku do polohy «POMALU» a vypněte motor otočením klíčku zapalování do polohy «VYPNUTO».

**⚠ UPOZORNĚNÍ!** *Abyste se vyhnuli samozápalům, přesuňte plynovou páku do polohy «POMALU» alespoň 20 vteřin před vypnutím motoru.*

Při vypnutém motoru zavřete kohoutek (1) přívodu benzínu.

**⚠ UPOZORNĚNÍ!** *Před opuštěním stroje vždy vyjměte klíček zapalování!*

**DŮLEŽITÉ** *Abyste se vyhnuli vybití akumulátoru, nenechávejte nikdy klíč v poloze «ZAPNUTO» nebo «ZAPNUTÍ SVĚTLOMETŮ», když motor není v činnosti.*



## 5.4.8 Čištění stroje

Po každém použití očistěte vnější povrch stroje.

Umyjte umělohmotné části karoserie houbou namočenou ve vodě s čisticím prostředkem, přičemž dbejte na to, aby nedošlo k namočení motoru, zařízení, která jsou součástí elektrického rozvodu, a elektronické karty, která se nachází pod ovládacím panelem.

### DŮLEŽITÉ

*Při čištění karoserie a motoru nepoužívejte nikdy tlakovou vodu ani agresivní kapaliny!*

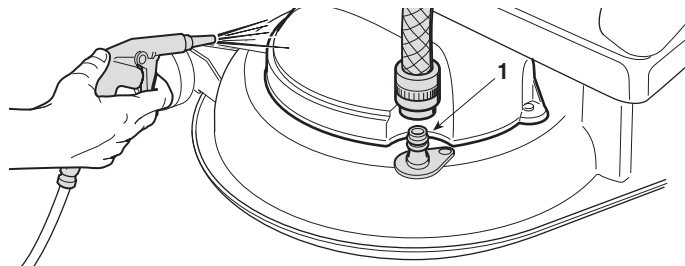
**⚠ UPOZORNĚNÍ!** *Aby se zachovala optimální úroveň účinnosti a bezpečnosti stroje, je třeba zajistit, aby se na horní části skříně sekačky nehromadily nečistoty a zbytky vysušené trávy.*

Po každém použití proveďte důkladné vyčištění skříně sekačky, aby se odstranily zbytky trávy nebo jiné nečistoty.

**⚠ UPOZORNĚNÍ!** *Během čištění sekačky používejte ochranné brýle a vzdalte osoby a zvířata z okolního prostoru.*

**a) Umytí vnitřní části** sekačky musí proběhnout na pevném podkladu za těchto podmínek:

- nasazený ochranný kryt;
- sedící obsluha;
- skříň sekačky spuštěným do nejnižší polohy;
- zapnutý motor;
- převodovka v neutrálu;
- zařazené nože.



Připojte hadici s vodou střídavě na obě přípojky (1), oplachujte vodou po dobu několika minut při rotujících nožích.

### DŮLEŽITÉ

*Aby nebyla ohrožena správná činnost elektromagnetické spojky, je třeba:*

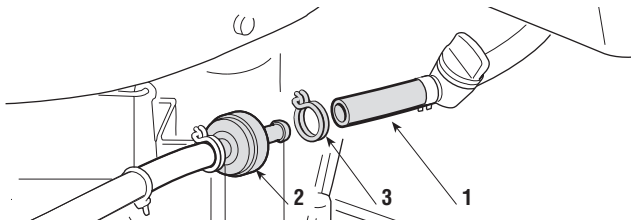
- zabránit, aby došlo k jejímu styku s olejem;
- vyhnout se přímému působení vody pod vysokým tlakem na součásti spojky;
- nepoužívat při jejím čištění benzín.

**b) Pro vyčištění horní části skříně sekačky:**

- spusťte sekačku úplně dolů (poloha «1»);
- vyfoukejte nečistoty proudem stlačeného vzduchu prostřednictvím otvorů v pravém a levém ochranném krytu.

## 5.4.9 Skladování a dlouhodobá nečinnost

V případě, že se předpokládá období dlouhodobé nečinnosti (delší než 1 měsíc), odpojte kabely od akumulátoru a vykonajte operace uvedené v návodu k použití motoru.



Vyprázdněte palivovou nádrž odpojením hadičky (1), která se nachází na vstupu benzinového filtru (2), a zachyťte palivo do vhodné nádoby.

Připojte zpět hadičku (1) a dbejte přitom na správné opětovné umístění stahovací spony (3).

**⚠ UPOZORNĚNÍ!** *Pečlivě odstraňte případné nánosy suché trávy z prostoru motoru a tlumiče výfuku; účelem těchto opatření je omezit nebezpečí vzniku požáru při opětovném použití stroje!*

Stroj uskladněte v suchém prostředí, na místě chráněném před nepříznivým počasím, a dle možností jej zakryjte plachtou (☛ 9.3).

**DŮLEŽITÉ** *Akumulátor musí být uskladněn na suchém a chladném místě. Před obdobím dlouhodobé nečinnosti (delší než 1 měsíc) a také před opětovným zahájením činnosti (☛ 6.2.3) vždy akumulátor nabijte.*

Před opětovným zahájením práce je nutné se přesvědčit, zda nedochází k úniku benzínu z hadiček, kohoutku a karburátoru.

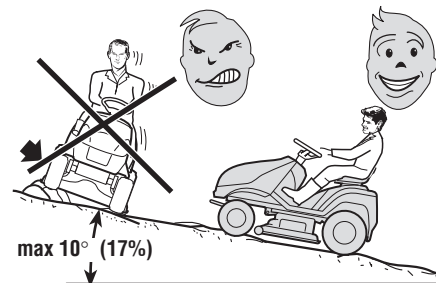
#### 5.4.10 Pojistka na ochranu karty

Elektronická karta je vybavena pojistkou, která přeruší obvod v případě poruchy nebo zkratu elektroinstalace.

Zásah pojistky způsobí zastavení motoru; před výměnou pojistky (☛ 6.3.5) vyhledejte a odstraňte příčinu poruchy, abyste zabránili opakovanému přerušení.

#### 5.5 POUŽITÍ STROJE NA SVAZÍCH

Sečte pouze na svazích s již uvedeným maximálním sklonem (**max. 10° – 17%**). Trávníky na svazích je nutné přejíždět ve směru nahoru/dolů a nikdy ne napříč. Věnujte velkou pozornost změnám směru a také tomu, aby výše položená kola nepřejížděla přes překážky (skály, větve, kořeny atd.), které by mohly způsobit boční sklouznutí, převrácení nebo jinou příčinu ztráty kontroly nad strojem.



**⚠ NEBEZPEČÍ!** *PŘED JAKOUKOLI ZMĚNOU SMĚRU PŘI JÍZDĚ NA SVAHU SNIŽTE RYCHLOST a před každým opuštěním stroje zařadte parkovací brzdu.*

**⚠ NEBEZPEČÍ!** Při rozjíždění na svazích je nutné zahájit pohyb směrem vpřed zvláště opatrně, abyste se vyhnuli převrácení stroje. Před zahájením přejíždění svahu snižte rychlost, a to zvláště při jízdě z kopce.

**⚠ NEBEZPEČÍ!** Když chcete při jízdě z kopce snížit rychlost, nikdy nezařazujte zpětný chod: Mohlo by to mít za následek ztrátu kontroly, zvláště pak na kluzkých terénech.

#### ➔ Mechanická převodovka

**⚠ NEBEZPEČÍ!** Nikdy nesjíždějte z kopce s převodovkou v neutrálu nebo s odpojenou spojkou! Před opuštěním stroje zařadte vždy nízký rychlostní stupeň.

#### ➔ Hydrostatická převodovka

• Při jízdě z kopce nepoužívejte pedál náhonu (☛ 4.32), čímž docílíte využití brzdného efektu hydrostatické převodovky při jejím vyřazení z činnosti.

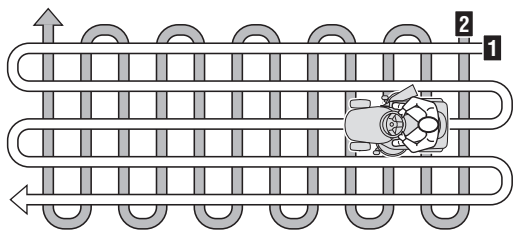
## 5.6 PŘEPRAVA

**⚠ UPOZORNĚNÍ!** Při převozu stroje na kamionu nebo přívěsném vozíku použijte přístupové rampy, které jsou odolné, dostatečně široké a dlouhé. Stroj nakládejte s vypnutým motorem, bez řidiče a výhradně jeho posuvem, s použitím dostatečného počtu osob. Před přepravou uzavřete kohoutek přívodu benzínu (je-li součástí),

spusťte sekačku do nejnižší polohy, zařadte parkovací brzdu a zajistěte stroj vhodným způsobem o přepravní prostředek prostřednictvím lan nebo řetězů.

## 5.7 NĚKTERÉ RADY PRO UDRŽENÍ PĚKNÉHO VZHLEDU TRÁVNÍKU

1. Aby si trávník zachoval pěkný vzhled a aby zůstal zelený a měkký, je třeba jej pravidelně sekat, aniž by byla tráva poškozována. Trávník může být tvořen rostlinami různých druhů. Při častém sečení budou lépe růst rostliny s četnými kořeny, které tvoří pevnou příkrývku; když bude sečení naopak méně časté, dojde k převážnému růstu vysokých a plevelných rostlin (jetel, kopretiny atd.).
2. Je vhodné provádět sečení trávy, když je trávník dokonale suchý.
3. Nože musí být neporušené a správně naostřené, aby bylo možné dosáhnout rovného odseknutí bez roztřepeň stébel trávy, které by mělo za následek zažloutnutí jejich konců.
4. Motor má být používán při nejvyšších otáčkách, a to jednak kvůli tomu, aby bylo zabezpečeno přesné sečení trávy, a také kvůli zabezpečení dostatečného vymrštění posečené trávy vyhazovacím kanálem.
5. Pravidelnost sečení musí být úměrná růstu trávy, aby bylo možné vyhnout se tomu, že tráva mezi dvojitým sečením vyroste příliš.
6. V období sucha je vhodné udržovat trávu o něco vyšší, aby se tak předešlo vysychání trávníku.



7. Optimální výška trávy u dokonale udržovaného trávníku je 4-5 cm a jedním sečením by nemělo být odstraněno více než jedna třetina celkové výšky. Je-li tráva příliš vysoká, je lepší provést sečení nadvakrát, s denní přestávkou; poprvé s noži v nejvyšší poloze a podruhé již s noži ve zvolené výšce.
8. Vzhled trávníku bude lepší, budou-li sečení prováděna střídavě ve dvou směrech.
9. V případě, že se vyhazovací kanál zahlcuje, je třeba snížit rychlost pojezdu, (s ohledem na stav trávníku), protože by mohla být, rychlost příliš vysoká; trvají-li potíže i nadále, mohly by být příčinou špatně naostřené nože nebo deformace profilu lopatek.
10. Věnujte velkou pozornost sečení v blízkosti keřů a nízkých obrubníků, které by mohly poškodit okraje skříně sekačky, její zařízení, a stejně tak způsobit poškození a nožů.

## 6. ÚDRŽBA

### 6.1 RADY K ZAJIŠTĚNÍ BEZPEČNOSTI

**⚠ UPOZORNĚNÍ!** Před každým čištěním nebo údržbou stroje vyjměte klíček zapalování a přečtěte si příslušné pokyny. Ve všech situacích, kde hrozí vašim rukám nebezpečí, používejte vhodný oděv a pracovní rukavice.

**⚠ UPOZORNĚNÍ!** Nikdy nepoužívejte stroj, který má o-  
potřebované nebo poškozené součásti. Vadné nebo opo-  
třebované součásti musí být nahrazeny a nikdy nesmí  
být opravovány. Používejte pouze originální náhradní dí-  
ly: Použití neoriginálních a/nebo nesprávně namontova-  
ných náhradních dílů negativně ovlivní bezpečnost stroje  
a může způsobit nehody nebo osobní ublížení na zdraví a  
zbavuje Výrobce jakékoli povinnosti nebo odpovědnosti.

#### DŮLEŽITÉ

Nezahazujte volně v přírodě použitý olej,  
benzín, akumulátory nebo jakékoli jiné výrobky znečišťující  
životní prostředí! Odevzdejte je v Autorizovaných sběrnách,  
zabývajících se ekologickou likvidací odpadu.

**⚠ UPOZORNĚNÍ!** Všechny operace seřizování a údržby,  
které nejsou popsány v tomto návodu, musí být provedeny  
vaším Prodejcem nebo Autorizovaným servisním stře-  
dkem, které disponuje potřebnými znalostmi a vybavením,  
potřebným pro správné provedení uvedených operací při  
současném dodržení původní bezpečnostní úrovně stroje.  
Operace prováděné u neadekvátních organizací nebo ope-  
race prováděné nekvalifikovaným personálem způsobí  
propadnutí jakékoli formy záruky a jakékoli povinnosti nebo  
odpovědnosti Výrobce. V případě poruch činnosti  
následujících součástí je třeba se zejména okamžitě obrátit  
na vašeho Prodejce nebo na specializované Centrum

- brzda,
- zařazení a zastavení nožů,
- zařazení náhonu pro pojezd dopředu nebo pro zpětný  
chod.

### 6.2 ŘÁDNÁ ÚDRŽBA

Tabulka má za úkol vám pomoci při udržování účinnosti a  
bezpečnosti vašeho stroje. Jsou v ní uvedeny základní úkony a  
interval, po kterém má být každý z nich proveden.  
Polička vedle vám umožní zaznamenat si datum nebo počet  
hodin činnosti při provedení daného úkonu.

Operace údržby	Interval (v hodinách)	Provedeno (Datum a čas)				
<b>1. STROJ</b>						
Kontrola upevnění a nabroušení nožů <sup>3)</sup>	25					
Výměna nožů <sup>3)</sup>	100					
Kontrola převodového řemene <sup>3)</sup>	25					
Výměna převodového řemene <sup>2) 3)</sup>	-					
Kontrola řemene pohonu nožů <sup>3)</sup>	25					
Výměna řemene pohonu nožů <sup>2) 3)</sup>	-					
Kontrola a seřízení náhonu <sup>3)</sup>	25					
Kontrola zařazení a brzdy nožů <sup>3)</sup>	25					
Kontrola všech upevnění	25					
Základní mazání <sup>4)</sup>	25					
<b>2. MOTOR <sup>1)</sup></b>						
Výměna motorového oleje	.....					
Kontrola a vyčištění vzduchového filtru	.....					
Výměna vzduchového filtru	.....					
Kontrola benzinového filtru	.....					
Výměna benzinového filtru	.....					
Kontrola a vyčištění kontaktů svíčky	.....					
Výměna svíčky	.....					

- 1) Způsob a termíny údržby jsou uvedeny v samostatném návodu pro použití a údržbu motoru.
- 2) Při prvním náznačce poruchy se obraťte na Autorizovaný servis.
- 3) Operace, která musí být provedena vašim Prodejcem nebo Autorizovaným servisem střediskem.
- 4) Mazání by mělo být prováděno kromě již uvedených termínů vždy tenkrát, když se předpokládá období dlouhodobé nečinnosti stroje.

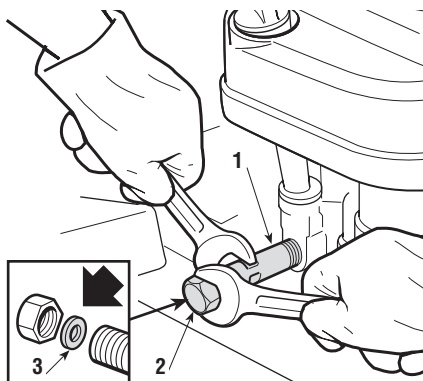
### 6.2.1 Motor

#### DŮLEŽITÉ

*Dodržujte všechny pokyny uvedené v návodu k použití motoru.*

K vypuštění motorového oleje zajistíte klíčem výpustnou trubičku (1) proti pootočení a odšroubujete vypouštěcí uzávěr (2).

Při zpětné montáži uzávěru (2) dbejte na správné nasazení vnitřního těsnění (3) a utáhněte jej na doraz při současném blokování trubičky (1) proti otáčení.



### 6.2.2 Zadní náprava

Je vyrobena ve formě jednodílného uzavřeného monobloku, který nevyžaduje žádnou údržbu; obsahuje trvalou náplň maziva, kterou není nutné měnit ani doplňovat.

### 6.2.3 Akumulátor

Nezbytným předpokladem dlouhodobé životnosti akumulátoru je jeho důsledná údržba. Akumulátor vašeho stroje musí být bezpodmínečně nabit:

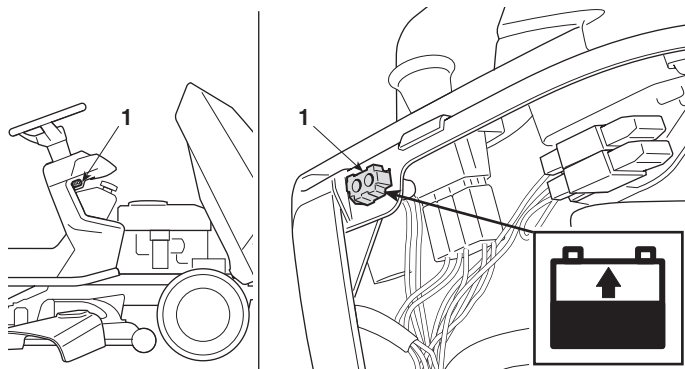
- před prvním použitím stroje po zakoupení;
- před každou delší dobou nečinnosti stroje;
- před uvedením do provozu po delší době nečinnosti.

Pozorně si přečtěte postup nabíjení, uvedený v návodu přiloženém k akumulátoru, a řiďte se jím. V případě, že uvedený postup není respektován nebo je-li opomenuto nabíjení akumulátoru, mohlo by dojít k trvalému poškození jeho článků.

Vybity akumulátor **musí** být nabit v co možná nejkratší době.

#### DŮLEŽITÉ

*Pro nabíjení musí být použito výhradně zařízení s konstantním napětím. Jiné systémy nabíjení by mohly akumulátor trvale poškodit.*



Stroj je vybaven koncovkou (1) pro nabíjení, pomocí které jej lze připojit k příslušné nabíječce akumulátorů na udržování nabití "CB01", která je součástí příslušenství (*je-li součástí*) nebo je možné ji získat na přání (☛ 9.2).

#### **DŮLEŽITÉ**

*Tato koncovka může být použita výhradně pro připojení k nabíječce akumulátorů na udržování nabití "CB01". Při jejím použití:*

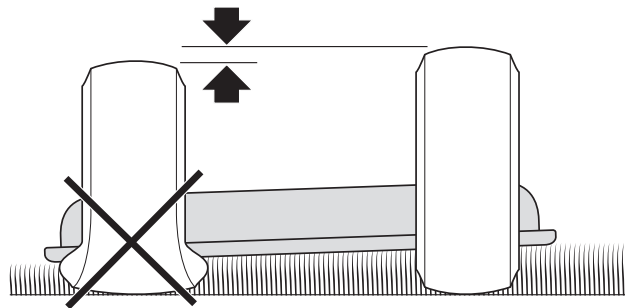
- *dodržujte pokyny uvedené v návodu k použití;*
- *dodržujte pokyny uvedené v návodu akumulátoru.*

### **6.3 ÚKONY NA STROJI**

#### **6.3.1 Seřízení skříňě sekačky**

Pro dosažení rovnoměrně posečeného trávníku a snížení vibrací je nezbytné správné seřízení sekačky.

V případě nerovnoměrného sečení zkontrolujte tlak v pneumatikách.



Kdyby to nestačilo na dosažení rovnoměrného sečení, je třeba se obrátit na Autorizovaný servis za účelem provedení potřebných kontrol a kvůli seřízení sekačky.

#### **6.3.2 Výměna kol**

Stroj umístěte na pevný rovný povrch a pod jeden z nosných prvků podvozku ze strany kola určeného na výměnu položte podpěrné špalíky.

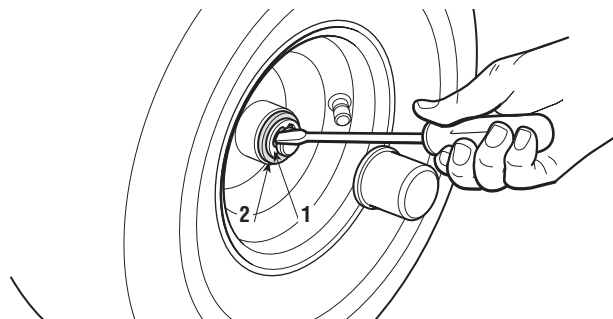
Kola jsou zajištěna seegerovou pojistkou (1), kterou lze sejmut pomocí šroubováku.

#### **POZNÁMKA**

*V případě výměny jednoho nebo obou zadních kol se ujistěte, že případné rozdíly vnějšího průměru nepřevyšují 8-10 mm; v opačném případě je třeba provést seřízení vyrovnání sekačky, aby se zabránilo nerovnoměrnému sečení.*

#### **DŮLEŽITÉ**

*Před montáží kola namažte nápravu mazacím tukem. Namontujte zpátky distanční podložku (2) a zajistěte seegerovou pojistkou (1).*

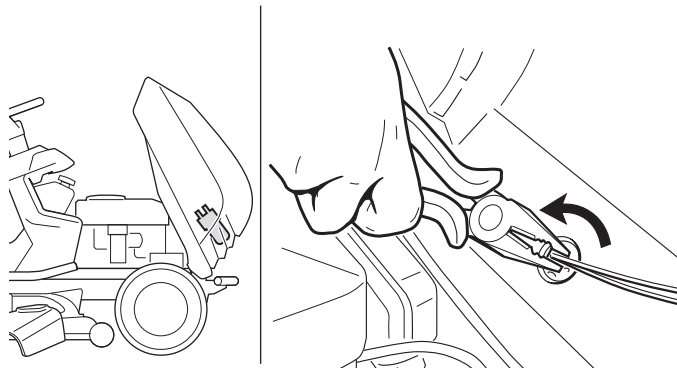


### 6.3.3 Oprava nebo výměna pneumatik

Pneumatiky jsou bez duše, typu «Tubelles», a proto výměnu nebo opravu případného defektu musí provést odborník v pneuservisu podle postupu určeného pro daný typ pláště.

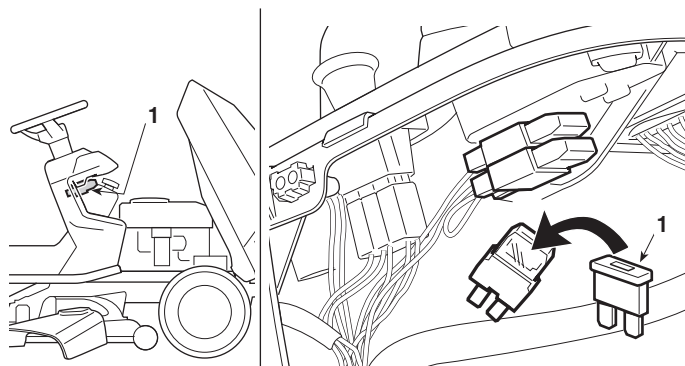
### 6.3.4 Výměna žárovek (jsou-li součástí)

Žárovky (18W) jsou uchyceny v objímkách pomocí bajonetového závitu a je možné je z něj uvolnit jejich pootočením proti směru hodinových ručiček pomocí kleští.



### 6.3.5 Výměna pojistky

Na stroji se nachází pojistky (1) s různou jmenovitou hodnotou, které mají následující funkce a vlastnosti:



- Pojistka 10 A = slouží k ochraně základních obvodů a napájení elektronické karty. Její zásah vyvolá zastavení stroje.
- Pojistka 25 A = slouží k ochraně nabíjecího obvodu. Její zásah se projeví postupným poklesem nabití akumulátoru a vyvolá následné potíže při startování.

Jmenovitá hodnota pojistky je uvedena na samotné pojistce.

#### **DŮLEŽITÉ**

*Spálená pojistka musí být vždy nahrazena novou, stejného druhu a jmenovité hodnoty, nikdy žádnou jinou.*

V případě, že není možné odstranit příčiny zásahu, obraťte se na Autorizovaný servis.

### 6.3.6 Demontáž, výměna a zpětná montáž nožů

**⚠ UPOZORNĚNÍ!** Při údržbě nožů používejte pracovní rukavice.

**⚠ UPOZORNĚNÍ!** Nahrad'te vždy oba poškozené nebo pokřivené nože najednou; nikdy se nepokoušejte je opravovat! **POUŽÍVEJTE VŽDY POUZE ORIGINALNÍ NOŽE S OZNAČENÍM** ⚠! Dbejte na vyvážení nožů.

Na tomto stroji používejte pouze následující dvojice nožů:

82004346/0 (98 cm)

82004357/0 (108 cm)

#### **DŮLEŽITÉ**

Je vhodné, aby byly nože vyměněny ve dvojici, zejména v případě citelných rozdílů v opotřebení.

## 7. OCHRANA ŽIVOTNÍHO PROSTŘEDÍ

Ochrana životního prostředí musí představovat významný a prioritní aspekt použití stroje ve prospěch občanského spolužití a prostředí, v němž žijeme.

- Vyvarujte se toho, abyste byli rušivým prvkem ve vztahu s vašimi sousedy.
- Pečlivě sledujte místní předpisy týkající se likvidace materiálu vzniklého řezáním.
- Důkladně dodržujte místní normy pro likvidaci obalů, olejů, benzinu, akumulátorů, filtrů, opotřebovaných součástí nebo jakéhokoli prvku se silným dopadem na životní prostředí; tyto odpadky nesmí být odhozeny do běžného odpadu, ale musí být odděleny a odevzdány do příslušných sběrných středisek, která zajistí recyklaci materiálů.
- Při vyřazení stroje z provozu jej nenechávejte volně v přírodě, ale obraťte se na sběrné středisko v souladu s platnými místními předpisy.

## 8. NÁVOD NA IDENTIFIKACI ZÁVAD

ZÁVADA	PRAVDĚPODOBNÁ PŘÍČINA	ŘEŠENÍ
1. S klíčkem zapalování v poloze «STARTOVÁNÍ» se motor startéru netočí	Otočte klíček zapalování do polohy «VYPNUTO» a najděte příčinu: <ul style="list-style-type: none"><li>– chybí některá z podmínek pro startování</li><li>– nesprávně zapojený akumulátor</li><li>– prohození vývodů akumulátoru</li><li>– akumulátor je úplně vybitý nebo zanesený sulfátem</li><li>– spálená pojistka (10 A)</li><li>– porucha startovacího relé</li></ul>	<ul style="list-style-type: none"><li>– zkontrolujte, zda jsou dodrženy podmínky (☛ 5.2.a)</li><li>– zkontrolujte zapojení (☛ 3.4)</li><li>– zkontrolujte zapojení (☛ 3.4)</li><li>– nabijte akumulátor (☛ 6.2.3)</li><li>– vyměňte pojistku (10 A) (☛ 6.3.5)</li><li>– obraťte se na Autorizovaný servis</li></ul>
2. S klíčkem zapalování v poloze «STARTOVÁNÍ» se motor startéru točí, ale motor nespouští	<ul style="list-style-type: none"><li>– nedostatečně nabitý akumulátor</li><li>– chybějící přívod benzínu</li><li>– chyba v zapalování</li></ul>	<ul style="list-style-type: none"><li>– nabijte akumulátor (☛ 6.2.4)</li><li>– zkontrolujte hladinu v nádrži (☛ 5.3.3)</li><li>– otevřete kohoutek <i>(je-li součástí)</i> (☛ 5.4.1)</li><li>– zkontrolujte benzinový filtr</li><li>– zkontrolujte spojení kabelové koncovky se svíčkou</li><li>– zkontrolujte čistotu a správnou vzdálenost elektrod svíčky</li></ul>
3. Startování je obtížné a činnost motoru nepravidelná	<ul style="list-style-type: none"><li>– problémy s tvorbou palivové směsi</li></ul>	<ul style="list-style-type: none"><li>– vyčistěte nebo vyměňte vzduchový filtr</li><li>– vyprázdněte palivovou nádrž a naplňte ji novým benzinem</li><li>– zkontrolujte a případně vyměňte benzinový filtr</li></ul>
4. Snížení otáček motoru během sečení	<ul style="list-style-type: none"><li>– příliš vysoká rychlost pojezdu vzhledem ke zvolené výšce sečení (☛ 5.4.5)</li></ul>	<ul style="list-style-type: none"><li>– snižte rychlost pojezdu a/nebo zvýšte výšku sečení</li></ul>

ZÁVADA	PRAVDĚPODOBNÁ PŘÍČINA	ŘEŠENÍ
5. Zastavení motoru během pracovní činnosti	<ul style="list-style-type: none"> <li>– zásah bezpečnostních zařízení</li> <li>– spálená pojistka (10 A)</li> </ul>	<ul style="list-style-type: none"> <li>– zkontrolujte, zda jsou dodrženy podmínky (☛ 5.2.b)</li> <li>– vyměňte pojistku (10 A) (☛ 6.3.5)</li> </ul>
6. Při vyřazení nožů nedojde k jejich rychlému zařazení nebo zastavení	<ul style="list-style-type: none"> <li>– problémy v systému řazení</li> </ul>	<ul style="list-style-type: none"> <li>– obraťte se na Autorizovaný servis</li> </ul>
7. Nerovnoměrné sečení	<ul style="list-style-type: none"> <li>– sekačka se nenachází v rovnoběžné poloze s terénem</li> <li>– nože nekvalitně sečou</li> </ul>	<ul style="list-style-type: none"> <li>– zkontrolujte tlak a vnější průměr pneumatik (☛ 6.3.1) nebo se obraťte na Autorizovaný servis</li> <li>– obraťte se na Autorizovaný servis</li> </ul>
8. Vibrace během činnosti	<ul style="list-style-type: none"> <li>– zahlcení skříň sekačky trávou</li> <li>– nevyvážené nebo uvolněné nože</li> <li>– uvolněná upevnění</li> </ul>	<ul style="list-style-type: none"> <li>– vyčistěte skříň sekačky (☛ 5.4.8)</li> <li>– obraťte se na Autorizovaný servis</li> <li>– zkontrolujte a dotáhněte šrouby upevnění motoru a podvozku</li> </ul>
9. Nejisté nebo neúčinné brzdění	<ul style="list-style-type: none"> <li>– nesprávně seřizená brzda</li> </ul>	<ul style="list-style-type: none"> <li>– obraťte se na Autorizovaný servis</li> </ul>
10. Nepravidelný pojezd, nedostatečný náhon při jízdě do svahu nebo tendence stroje převrátit se	<ul style="list-style-type: none"> <li>– problémy s řemenem nebo se zařízením pro zařazení</li> </ul>	<ul style="list-style-type: none"> <li>– obraťte se na Autorizovaný servis</li> </ul>
11. Při zapnutém motoru se po stlačení pedálu náhonu stroj nerozjede (modely s hydrostatickou převodovkou)	<ul style="list-style-type: none"> <li>– páka odjištění v poloze «B»</li> </ul>	<ul style="list-style-type: none"> <li>– přesuňte do polohy «A» (☛ 4.33)</li> </ul>

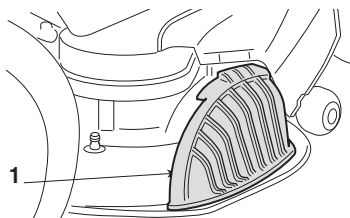
Když problémy přetrvávají i po provedení výše uvedených operací, obraťte se na Autorizovaný servis.

**▲ UPOZORNĚNÍ!** *Nikdy nevykonávejte sami komplikovanější opravy, pokud vám chybí nutné vybavení nebo technické znalosti. Každý špatně provedený zásah má automaticky za následek zrušení Záruky a jakékoli odpovědnosti Vyrobcce.*

## 9. PŘÍDAVNÁ ZAŘÍZENÍ DODÁVANÁ NA PŘÁNÍ

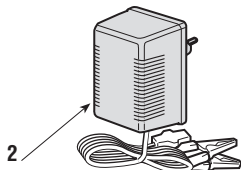
### 1. SOUPRAVA “MULCHING”

Jemně rozdrťí posekanou trávu a nechá ji na trávníku, jako alternativa k bočnímu výstupu.



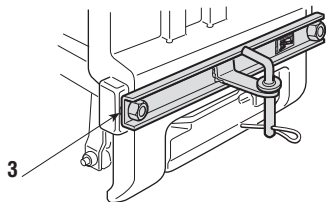
### 2. NABÍJEČKA AKUMULÁTORŮ NA UDRŽOVÁNÍ NABITÍ “CB01”

Umožňuje udržovat vysokou účinnost akumulátoru v období dlouhodobé nečinnosti stroje, zajišťuje jeho optimální nabití a prodlužuje jeho životnost.



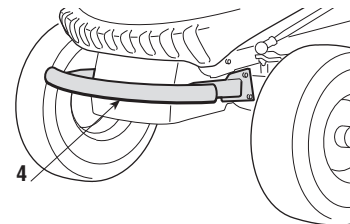
### 3. SOUPRAVA TAŽNÉHO ZAŘÍZENÍ

Slouží k tažení malého přívěsného vozíku.



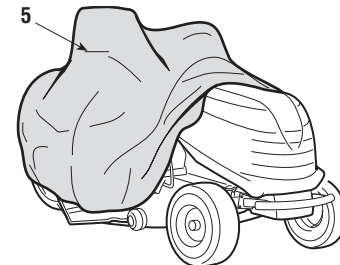
### 4. SADA PŘEDNÍHO NÁRAZNÍKU

Poskytuje ochranu předním částem stroje.



### 5. OCHRANNÁ PLACHTA

Chrání stroj před prachem v období, kdy je stroj mimo provoz.



## 10. TECHNICKÉ ÚDAJE

Elektrický rozvod .....	12 V
Akumulátor .....	18 Ah
Přední pneumatiky .....	13 x 5.00-6
nebo .....	15 x 5.00-6
Zadní pneumatiky .....	18 x 8.50-8
tlak huštění předních pneumatik	
pneumatiky 13 x 5.00-6 .....	1.5 bar
pneumatiky 15 x 5.00-6 .....	1.0 bar
tlak huštění zadních pneumatik .....	1.2 bar
Celková hmotnost .....	od 160 do 171 kg
Vnitřní průměr zatačení	
(minimální průměr neposečené trávy)	
levá strana .....	1,4 (1,3) m
Výška sečení .....	od 3 do 8,5 cm
Šířka sečení .....	97 (107) cm

### **Mechanická převodovka**

Rychlost pojezdu (přibližná) při 3000 min <sup>-1</sup> :	
při 1.rychl.stupni .....	2,2 km/h
při 2.rychl.stupni .....	3,8 km/h
při 3.rychl.stupni .....	5,8 km/h
při 4.rychl.stupni .....	6,4 km/h
při 5.rychl.stupni .....	9,7 km/h
při zpětném chodu .....	2,8 km/h

### **Hydrostatická převodovka**

Rychlost pojezdu (přibližná) při 3000 min <sup>-1</sup> :	
při pohybu vpřed .....	od 0 do 8,8 km/h
při zpětném chodu .....	od 0 do 3,8 km/h

### Maximální hodnoty hlučnosti a vibrací

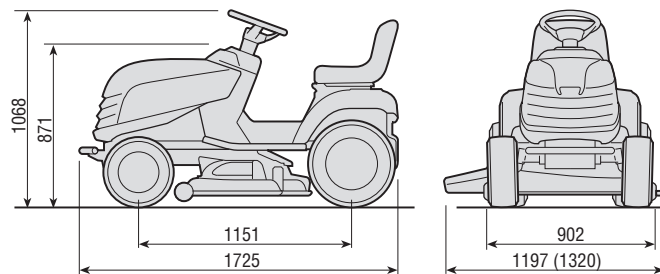
**SD98 SD108**

Úroveň ekvivalentního akustického tlaku na ucho obsluhy (podle normy 81/1051/EHS) .....	db(A)	86,1	86,2
– Nepřesnost měření (2006/42/ES) .....	db(A)	0,7	0,6

Úroveň naměřeného akustického výkonu (podle směrnice 2000/14/ES, 2005/88/ES) .....	db(A)	99,3	99,0
– Nepřesnost měření (2006/42/ES) .....	db(A)	0,5	0,3

Úroveň zaručeného akustického výkonu (podle směrnice 2001/14/ES, 2005/88/ES) .....	db(A)	100	100
--	-------	-----	-----

Úroveň vibrací (podle normy EN 1032) .....	m/s <sup>2</sup>	0,56	0,37
– Nepřesnost měření (2006/42/ES) .....	m/s <sup>2</sup>	0,3	0,3



Údaje v závorkách (...) se vztahují na modely "108"