

Zastřešení AZURO pro kruhové bazény



Montážní a provozní návod

Všeobecně

Pro společnost Mountfield a.s. vyrábí Garsys s.r.o., Průmyslová zóna u dolu František, ulice K Prádlu, 735 35 Horní Suchá. Země původu: Česká republika.

Upozornění: Podstava tohoto zastřešení není ideální kruh, ale mírný ovál!

Popis

Je vyrobeno z konstrukce z hliníkových profilů a potahového materiálu v kombinaci neprůhledné a průhledné PVC fólie. Po sestavení a umístění na zvolené ploše musí být zastřešení pro ochranu před větrem zakotveno k terénu pomocí dodaných kotev.

Upozornění: Před montáží zastřešení důkladně prostudujte návod k použití! Věnujte zvláštní pozornost ukotvení konstrukce zastřešení do země, především správným rozměrům kotvení, které ovlivňují vypnutí plachty a dosedání konstrukce k zemi. Kotvicí prvky (zejména u plastových kloubů) zabetonujte do země, až po dokončení stavby zastřešení viz bod Ukotvení zastřešení proti působení větru. Rozměry kotvení uvedené v návodu jsou orientační (odpovídají montáži ve zcela přesné rovině). Rozměry kotvení doporučujeme zvolit podle ideálního vypnutí plachty a správného dosednutí konstrukce na zem v souvislosti s umístěním zastřešení (v důsledku špatně rozmístěného kotvení nemusí konstrukce dosedat k zemi), viz bod Ukotvení zastřešení proti působení větru.

Zastřešení nestavte ani s ním nemanipulujte za větrného počasí.

Použití

Zastřešení je určeno k zakrytí kruhových bazénů AZURO a GALAXY dodávané společností Mountfield a.s.

Zastřešení slouží k sezónnímu zakrytí bazénů nebo jiných prostor. Chrání před nepříznivým počasím, omezuje znečišťování bazénové vody, snižuje tepelné ztráty bazénové vody. Zastřešení nedoporučujeme používat v zimním období.

Seznam komponentů, obsah balení

Číslo	Pozice v obrázcích	Popis	Rozměr 4,1m ks	Rozměr 4,9m ks
1	L	Kolík	26	26
2	K	Spojka 1	10	10
3	J	Spojka 2	40	40
4	G	Plastový díl kotvy	3	3
5	B	Oblouk průměr 20 mm	50	50
6	A	Oblouk průměr 40 mm	11	11
7	D	Oblouk průměr 40 mm krátký	2	2
8	E	Kloub	2	2
9		Plachta	1	1
10		Klíč Imbus „10“	1	1
11		Kotva	3	3
12		Pryžová vložka	6	6
13		Zámek	3	3
14		Středící trn (pro usnadnění montáže spojek)	1	1
15		Upínací háčky	62 (2ks navíc)	74 (2ks navíc)
16		Opěra kloubu – vrchní díl	4	4
17		Patka opěry kloubu	4	4
18		Vrut samořezný 3,5x9,5	16	16

Poznámka: Ilustrace a popisy uvedené v tomto návodu nemusí přesně odpovídat dodanému provedení. Výrobce si vyhrazuje právo na provádění změn a úprav výrobku bez povinnosti aktualizace tohoto návodu.

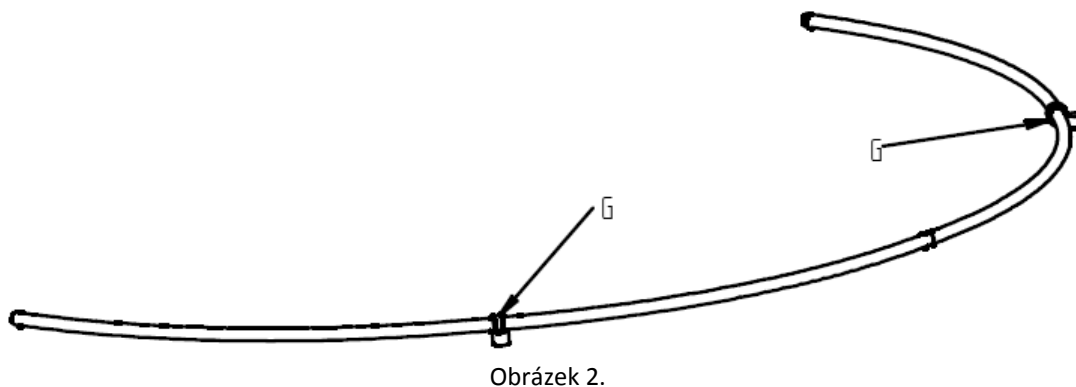
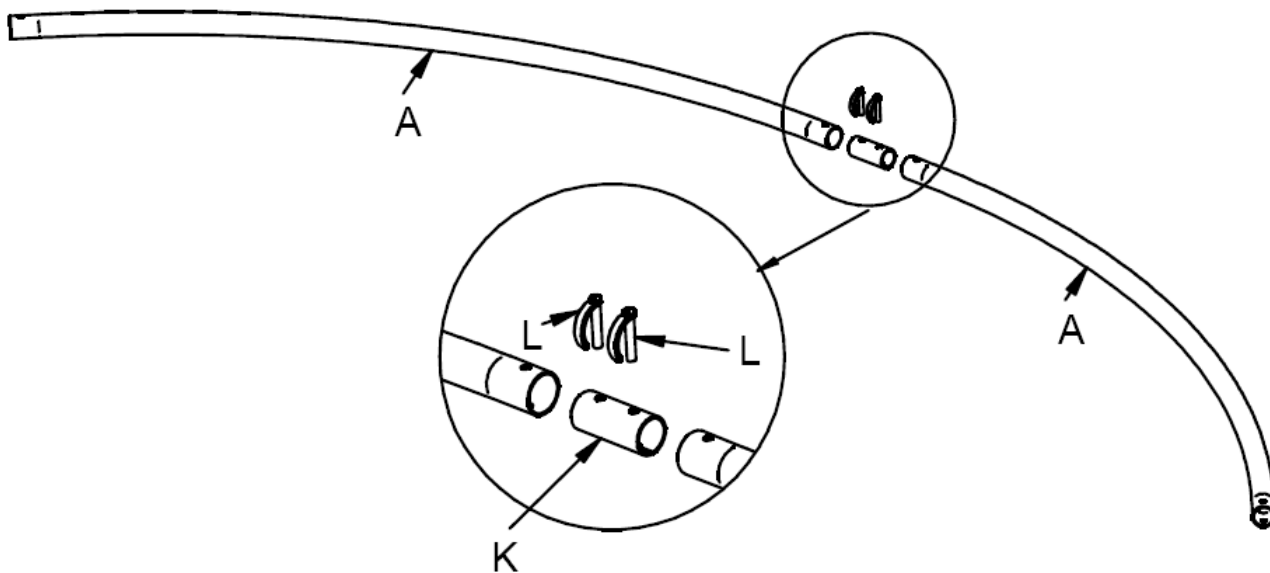
Stavba zastřešení

Bod č. 1 Příprava plachty

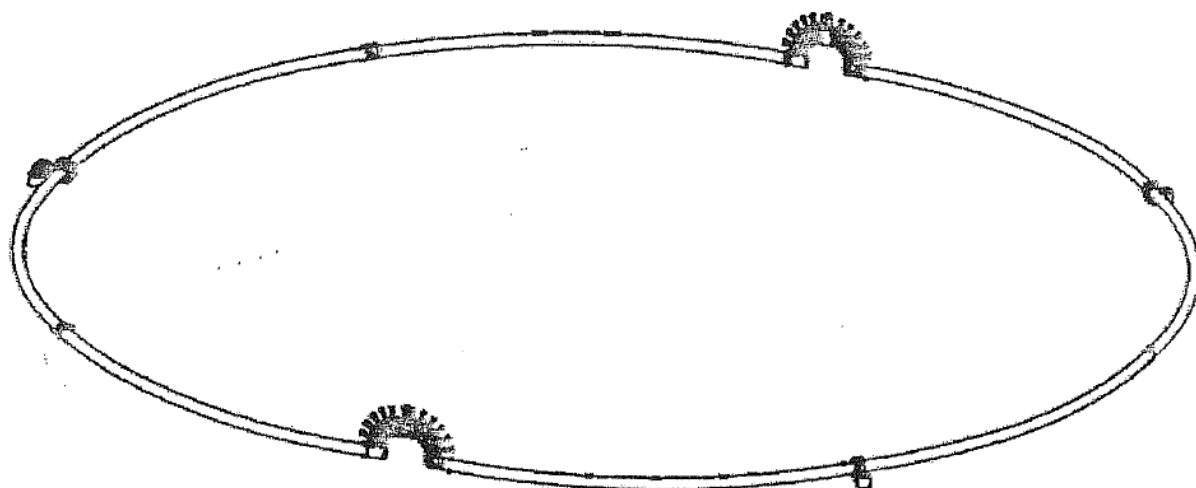
Rozbalíme plachtu a usadíme ji do té polohy, ve které bude již namontována na nosnou konstrukci, to znamená suchými zipy dolů. Montáž zastřešení nedoporučujeme provádět za větrného počasí.

Bod č. 2 Montáž obvodového kruhu

Do oblouku vsuneme spojku (K) a vzájemnou polohu montážních otvorů zajistíme kolíkem (L). Při montáži se doporučuje namazat hliníkové díly, které se do sebe zasouvají, a to jemně vazelinou nebo jiným mazacím prostředkem, aby nedocházelo k jejich vzájemnému zadírání. Ke vzájemnému vystředění otvorů pro kolíky (L) použijte středící trn, který je součástí balení. Na spojku nasadíme další z oblouků a rovněž jej zajistíme kolíkem. Oba kolíky montujeme z jedné strany spojky a plastové části kolíků (tzv. nosy kolíků) by měly směřovat dovnitř zakřivení oblouků (obr.1). Tímto způsobem složíme **dva** poloviční oblouky. Při montáži oblouku, který se nebude odklápět, ale bude pevně ukotvený k zemi, musí být ve spoji prvního a druhého segmentu a třetího a čtvrtého segmentu půloblouku mezi kolíky vložený díl kotvy (G) (obr. 2). Celkem dvě kotvy. Při montáži druhého oblouku, který bude sloužit, jako odklápěcí část zastřešení, vložíme pouze jeden plastový díl kotvy a to mezi druhý a třetí segment půloblouku.



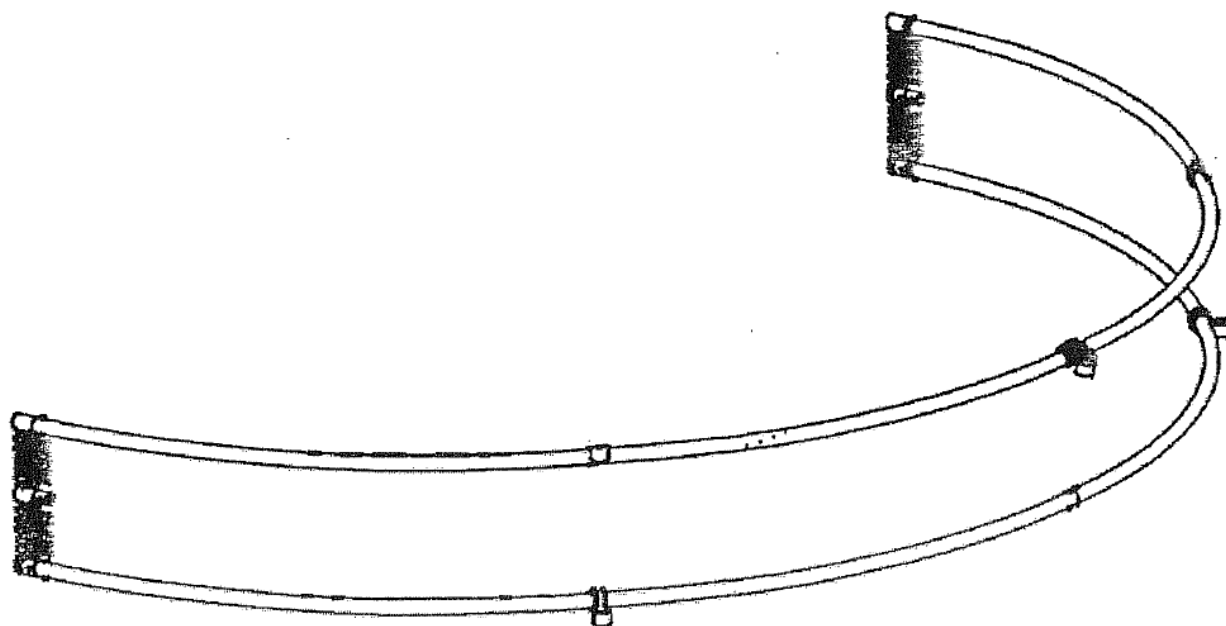
Oba takto vytvořené oblouky spojíme dvěma klouby a vytvoříme tak obvodový kruh (obr. 3). Oblouk s vyvrtaným otvorem \varnothing 11 mm vždy orientovat směrem ke kloubu !



Obrázek 3.

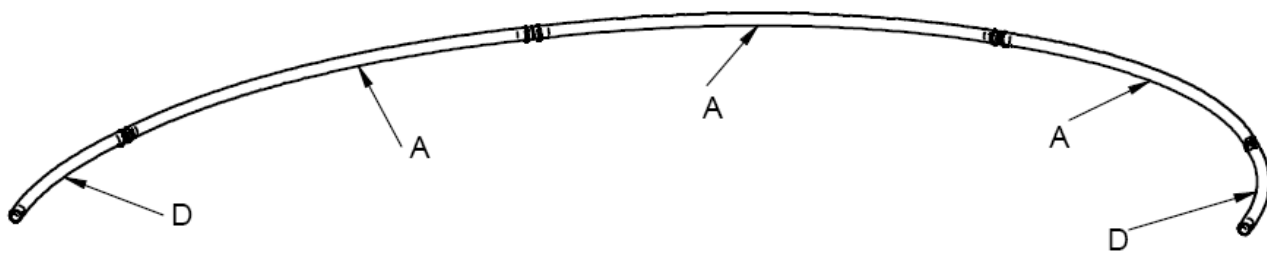
Bod č. 3 Montáž středního podpěrného oblouku

Překlopíme jednu polovinu oblouku k druhé polovině (obr.4).



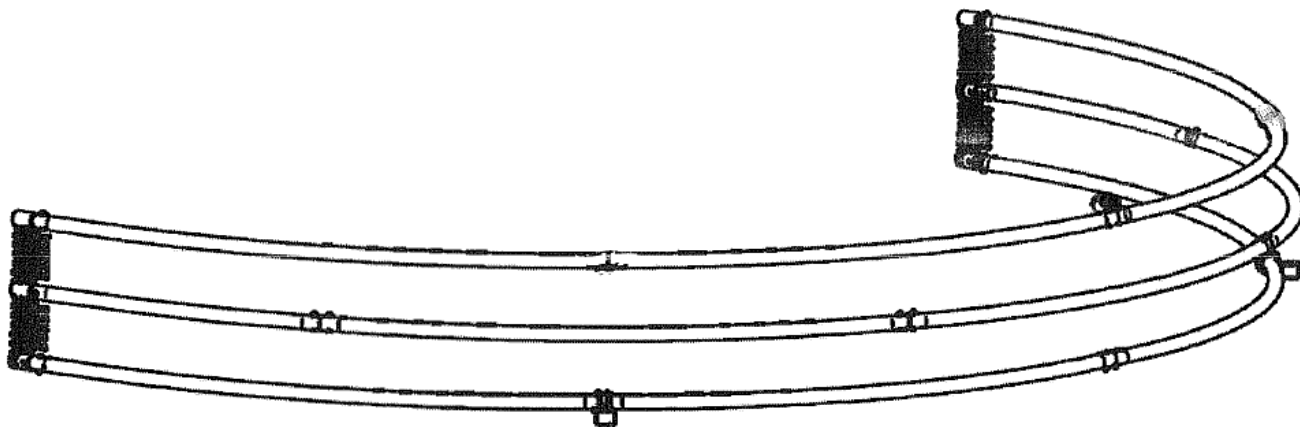
Obrázek 4.

Smontujeme tři díly oblouku (A) o průměru 40mm a dva díly kratšího oblouku (D) o průměru 40 mm, které spojíme pomocí čtyř spojek (K) a osmi kolíků (L) (obr. 5).



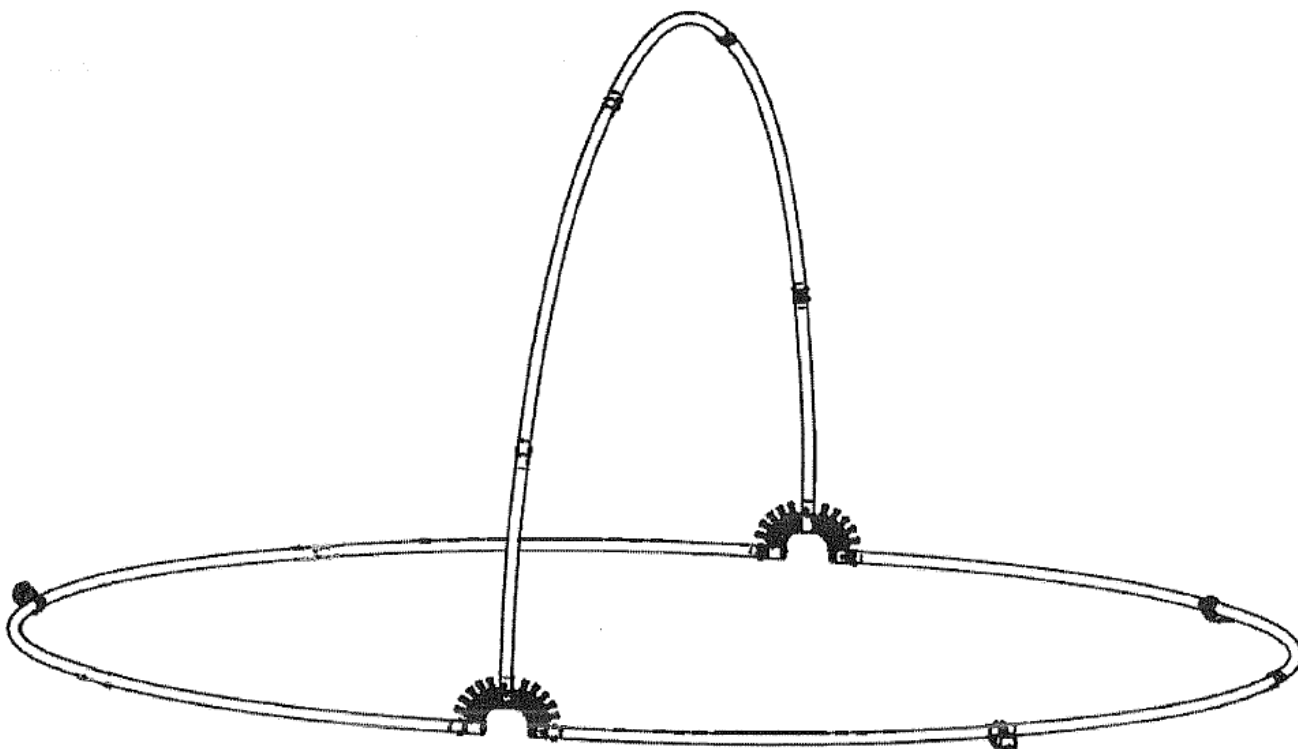
Obrázek 5

Takto vytvořený půloblouk nastrčíme na střední čepy kloubů (obr. 6) a zajistíme kolíky (L).



Obrázek 6.

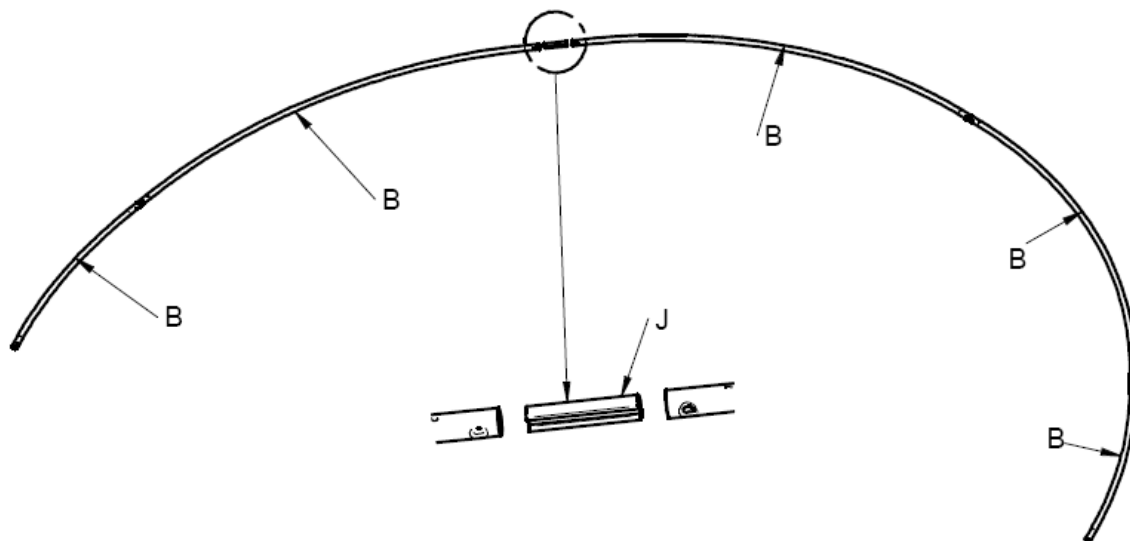
Polovinu oblouku překlopíme zpět tak, aby obvod vytvářel kruh (obr.7). Přes takto rozloženou konstrukci přetáhneme plachtu a připevníme ji pomocí suchých zipů ke střednímu oblouku (viz obrázek A Obrazová příloha). Takto připevněnou plachtu řádně vystředíme směrem k obvodovému oblouku.



Obrázek 7.

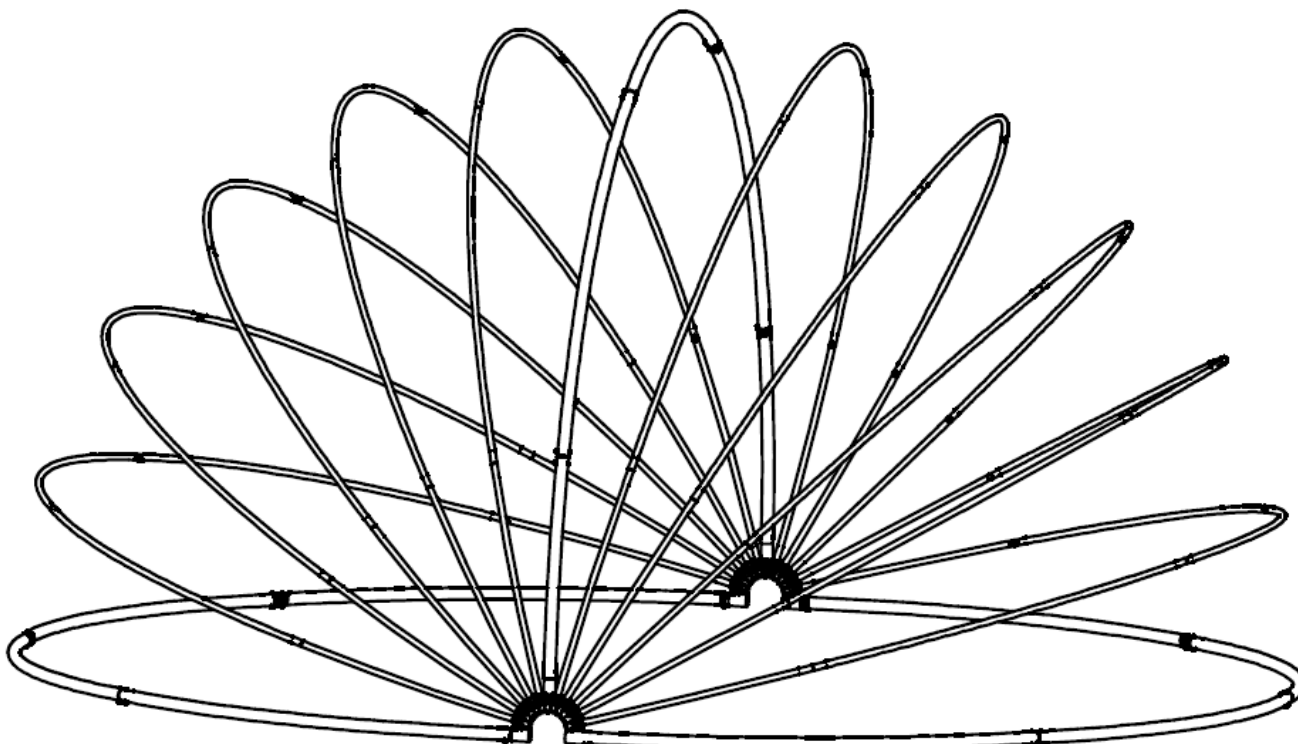
Bod č. 4 Montáž podpěrných oblouků

Oblouky (B) a spojky (K) si ještě před natažením plachty na konstrukci umístíme dovnitř budoucího zastřešení a v montáži pokračujeme uvnitř. Smontujeme oblouky (B) o průměru 20mm (obr. 8). Oblouky provlékáme skrz poutka našité (vlepené) uvnitř plachty (na jeden oblouk použijeme 5 dílů oblouku), spojujeme spojkami (J) a nakonec zastrčíme do kloubů. Střední část oblouku zajistíme k plachtě pomocí suchých zipů (viz obrázek B - Obrazová příloha).



Obrázek 8.

Při montáži těchto oblouků postupujeme od středové nosné konstrukce ke spodnímu okraji plachty. Pokud namontujeme všechny oblouky (B) máme zastřešení složeno (obr 9).



Obrázek 9.

Bod č. 5 Montáž plachty na nosnou obvodovou konstrukci

V této fázi je ke konstrukci připevněn střed plachty a vloženy a zajištěny podpěrné oblouky (viz body 3 a 4). Zbývá připevnit okraje plachty k obvodové konstrukci. Plachta zastřešení je zakončena lemem opatřeným vyztuženými otvory, skrze které (každý druhý otvor) je provlečeno pružné lanko, sloužící na přichycení plachty k obvodové konstrukci s pomocí háčků. Háčky, které jsou dodány v samostatném v balení, vložíme do zbylých volných otvorů v lemu. Pružné lanko (uprostřed mezi příslušnými otvory v lemu) přetáhneme spodem, kolem trubky konstrukce, vypneme jej směrem nahoru a zahákneme jej za háček. Takto zajistíme pružné lanko ke všem háčkům, viz obrázek C a D – Obrazová příloha. Lem ve spodní části plachty překrývá upevňovací háčky.

Ukotvení zastřešení proti působení větru

Zvolte si místo, kde bude zastřešení použito, a orientujte podle svých potřeb tak, že vyberete polovinu zastřešení, kterou budete otvírat (s jednou kotvou (G) v obvodovém půlkruhu). Druhá polovina (s dvojicí kotev (G) v obvodovém půlkruhu) bude namontována pevně.

Zastřešení se k podkladu připevňuje pomocí 3 kotev (G) po obvodu konstrukce a 2 opěr v místech kloubů (viz obrázek F – Obrazová příloha). Tyto opěry je nutno nejprve sestavit.

Sestavení opěr kloubů:

Vezměte dvojici horních dílů, dvě patky a 8 samořezných šroubů (viz seznam komponentů, položky 16, 17, 18). Horní díly a patky sestavte do celku a zajistěte pomocí samořezných šroubů, viz obrázek F - Obrazová příloha. Stejným způsobem sestavte i druhou opěru.

V místech upevnění kloubů je nutno připravit dvě betonové patky osazené dvojicí závitových tyčí $\varnothing 10$ s roztečí 490 mm. Vzdálenost betonových patek od sebe musí být 4085 mm pro zastřešení pro bazén 4,1 m a 4895 mm pro zastřešení pro bazén 4,9 m, viz náčrtek na obrázku E – Obrazová příloha. Závitové tyče ponechte cca 80 mm nad patkami – jejich délku pak pilkou upravte až při finální montáži.

Důležité: Dodržujte rozměry uvedené na náčrtku. Pokud budou patky blíž k sobě, pak oblouky nebudou dosedat až k zemi, pokud budou patky dále od sebe, budou konce plachty prověšené.

Na závitové tyče nasadte opěry. Pak do nich vložte klouby otvorem $\varnothing 11$ mm na oblouku na závitovou tyč (viz obrázek H – Obrazová příloha). Tato polovina zastřešení bude pevně připojena k podkladu a nebude možno ji otvírat. Na závitové tyče našroubujte matice M10 a označte si závitové tyče a přebytečnou délku odřízněte pilkou na železo.

Zastřešení nyní plně rozložte.

Spodní rám zastřešení je opatřen po obvodu kotvícími prvky (G), viz obrázek 2.

Po montáži zastřešení a upevnění k opěrám kloubů si označte místa, kde budou tyto kotvící prvky připevněny k zemi. V označených místech podklad vyvrtejte nebo vykopejte. Do těchto otvorů vložte ocelové kotvy a zabetonujte je. Kotvící prvky připevňte pomocí zámku a imbusového klíče (viz obrázek I v části 10, Obrazová příloha).

Ukotvení zastřešení proti působení větru nepodceňujte. Je velmi důležité, aby patky v podkladu opravdu pevně držely. Kvalitně provedené ukotvení odolává působení běžně se vyskytujících větrů. Extrémně silné větry, např. orkán apod., mohou však zastřešení poškodit. Před příchodem takto silného větru doporučujeme zastřešení složit a uklidit. Je možno také sjednat příslušné pojištění.

Manipulace se zastřešením

Zastřešení, pokud není jeho prostor používán, neponechávejte v otevřené a nezajištěné poloze. Zastřešení lze ponechat pouze uzavřené a ukotvené. Ponechání v otevřené poloze může být nebezpečné.

Při pobytu v bazénu musí být zastřešení odklopené, aby byl zajištěn přísun čerstvého vzduchu.

Po opuštění bazénu zastřešení uzavřete a zajistěte proti větru pomocí kotev.

V případě potřeby je možno zastřešení odpojit od kotvících prvků a odnést na jiné místo.

Před odchodem od bazénu vždy zkontrolujte, zda je zastřešení uzavřeno a ukotveno k terénu.

Bezpečnostní pokyny

- Zastřešení používejte pouze k účelu, ke kterému je určeno, tj. k zastřešení bazénu.
- Toto zastřešení není bezpečnostní prvek proti vstupu osob či zvířat do prostoru bazénu. V žádném případě nese výrobce ani prodejce odpovědnost za újmu na zdraví při opomenutí tohoto pokynu.
- Sestavené zastřešení musí být pevně ukotveno k podkladu pomocí dodávaných kotev (viz návod, kapitola 5).
- V době koupání osob musí být zastřešení otevřené. Pod zastřešením může být poměrně vysoká teplota, která může být příčinou zdravotních obtíží osob zdržujících se v prostoru zastřešení.
- V prostoru zastřešení je zakázáno používání otevřeného ohně – hrozí riziko požáru.
- Zastřešení neopouštějte otevřené, pokud nejste v jeho blízkosti nebo pokud ho nepoužíváte. Před odchodem od zastřešení jej uzavřete a zajistěte.
- Při větrném počasí je bezpodmínečně nutné, aby zastřešení bylo v uzavřené a zajištěné poloze. Jinak může dojít k poškození majetku nebo zranění osob.
- Za silného větru je zakázáno zastřešení otevírat. Může to být velmi nebezpečné.
- Nezatěžujte konstrukční prvky zastřešení nadměrnou zátěží. Na konstrukci nic nezavěšujte. Konstrukční prvky zastřešení nejsou určeny pro pohyb osob, pro lezení apod. Konstrukce zastřešení by se mohla zhroutit.

Údržba

Potahové materiály je třeba udržovat v čistotě. Při čištění používejte běžný saponát a vlažnou vodu, vyvarujte se použití přípravků na bázi chlóru! V návaznosti na množství chemických prostředků používaných pro úpravu bazénové vody doporučujeme plachtu zastřešení i kovové části konstrukce pravidelně oplachovat čistou vodou. Při nadměrném používání chemických prostředků (zejména na bázi chlóru) pro úpravu bazénové vody může dojít ke korozi kovových částí nebo poškození plachtové části zastřešení, např. v důsledku potřísnění vodou s obsahem chlóru nebo jejím odparem.

Otočné klouby doporučujeme před začátkem a po skončení sezóny promazat silikonovým olejem.

Zastřešení nedoporučujeme používat přes zimu, kdy vnitřní prostor (bazén) není používán. Mráz a led snižují životnost materiálu, ze kterých je zastřešení vyrobeno. Především sníh může svým zatížením způsobit poškození zastřešení. Po skončení koupací sezóny před začátkem zimního období doporučujeme demontovat plachtu. Pokud zastřešení ponecháte na svém místě, je nutné zajistit včasné odmetání sněhu ze zastřešení. V zimním období nemanipulujte s prvky zastřešení. Plastový materiál se v chladnu stává křehčím a náchylnějším k poškození. V případě uskladnění zastřešení jej opatrně rozeberte a uložte na chladném a suchém místě tak, aby nemohlo dojít k jeho poškození. Výrobce neodpovídá za případné škody způsobené nedodržením pokynů v návodu k použití.

Zazimování

Zastřešení AZURO je vyrobeno z plastických hmot. Z tohoto důvodu je nutno na zimu demontovat a uložit plachtu při minimální denní venkovní teplotě 10°C. Před uložením plachtu omýt vlažnou vodou se saponátem a opláchnout. Plachtu uložit suchou, na suché, tmavé místo, nejlépe v pokojové teplotě.

Škody způsobené nedodržením této podmínky nebudou uznány jako oprávněná reklamace.

Záruční podmínky, servis a náhradní díly

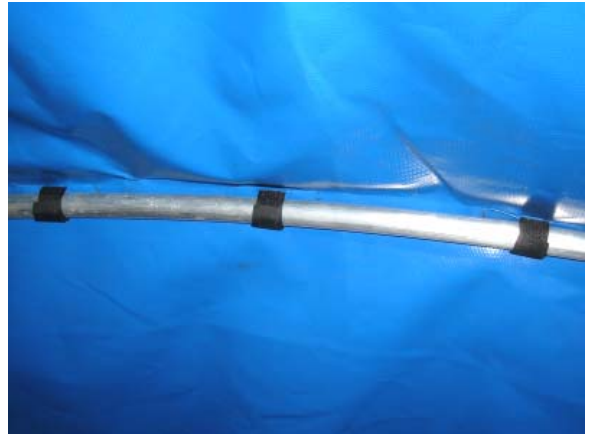
Záruční podmínky jsou uvedeny v Záručním listě prodejce. Výrobce neodpovídá za případné škody způsobené nedodržením pokynů v návodu k použití. V případě, že budete potřebovat radu, zajistit servis nebo získat náhradní díl, obraťte se na svého prodejce. Při údržbě a opravách používejte pouze originální náhradní díly (díly autorizované výrobcem)!

Obrazová příloha



Obrázek A

Upevnění plachty suchými zipy k nosným obloukům.



Obrázek B

Upevnění plachty suchými zipy k podpěrným obloukům.



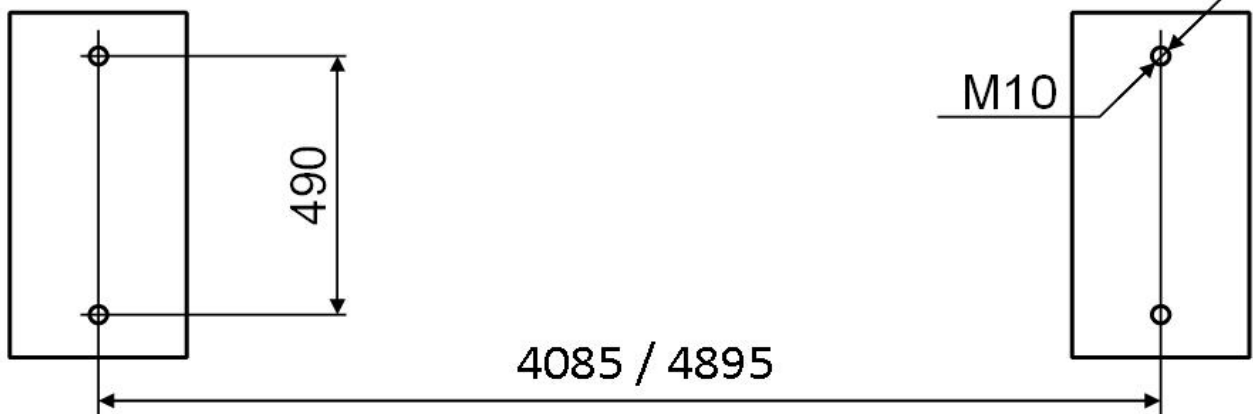
Obrázek C

Upevnění plachty lankem a háčky k obvodovým nosným obloukům.



Obrázek D

Detail použití háčku a lanka.



Obrázek E

Rozměrový náčrtek patek pro upevnění opěry kloubu
Rozteč 4085 mm pro zastřešení 4,1 m / 4895 mm pro zastřešení 4,9 m



Obrázek F
Opěra kloubu



Obrázek G
Opěra kloubu s kloubem



Obrázek H
Upevnění plachty suchými zipy k obloukům.



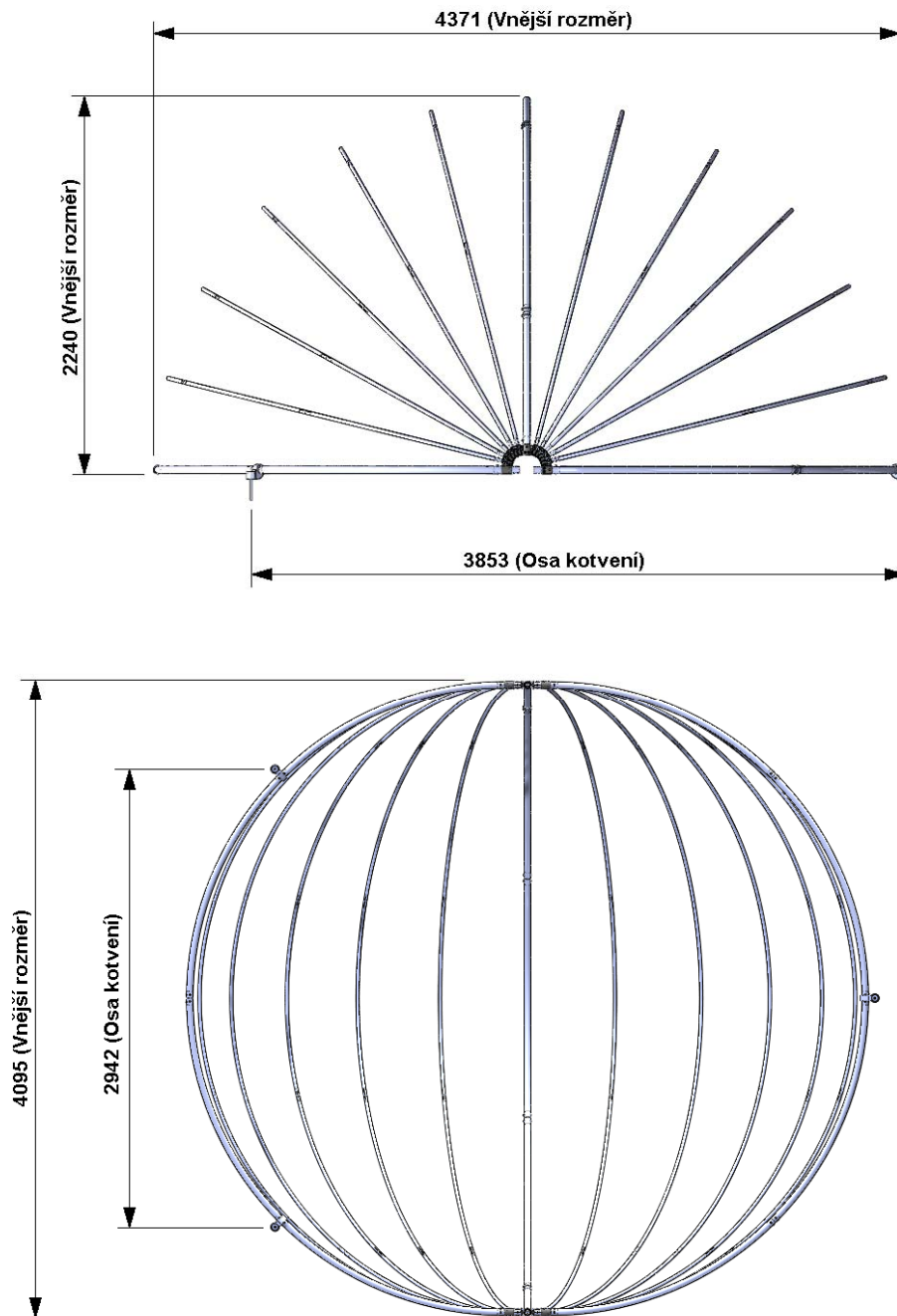
Obrázek I
Kotva zastřešení se zámkem – zprava do leva:
kotva určená k zabetonování, plastový díl kotvy, pěnová
vločka, zámek, imbusový klíč.

Zastřešení AZURO a GALAXY je konstruováno jako lehké přenosné zastřešení stanového typu, proto je nutno brát rozměry zastřešení jako orientační. Plachta zastřešení je krycí část, která nemusí být vždy ideálně vypnutá, podle rozměrů ukotvení konstrukce zastřešení může docházet k prověšení či krabacení plachty. Pokud se na plachtě tvoří prověsy, v kterých se drží voda, doporučujeme upravit rozměry kotvení nebo odstranění prověsů ručním seřízením plachty.

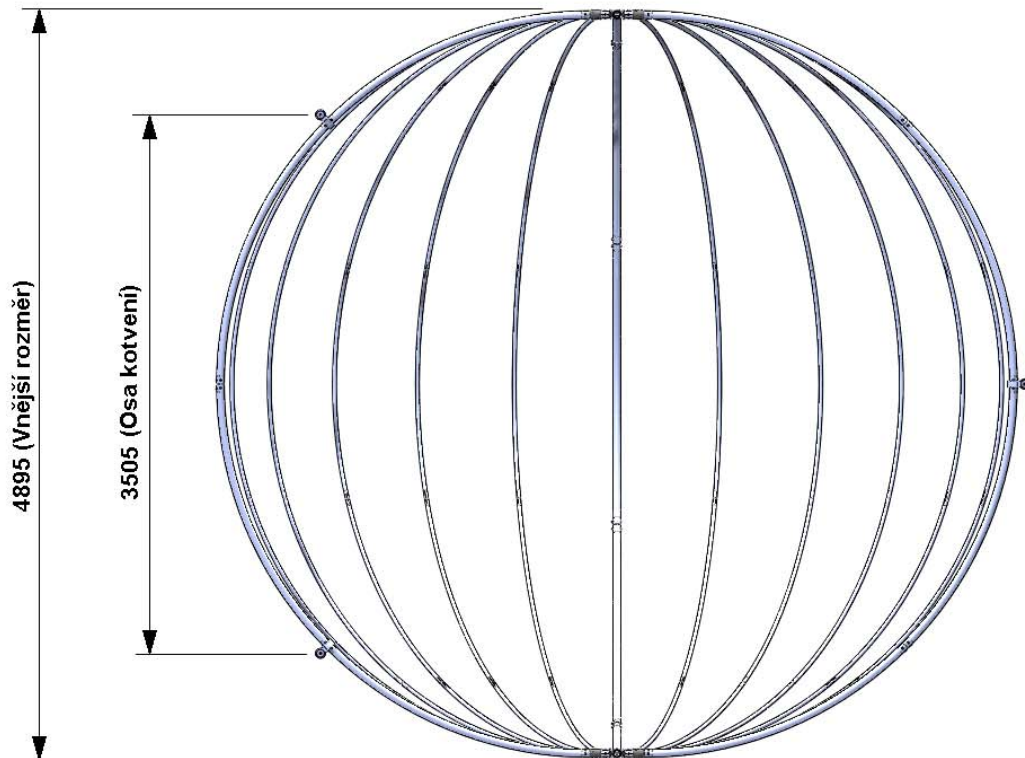
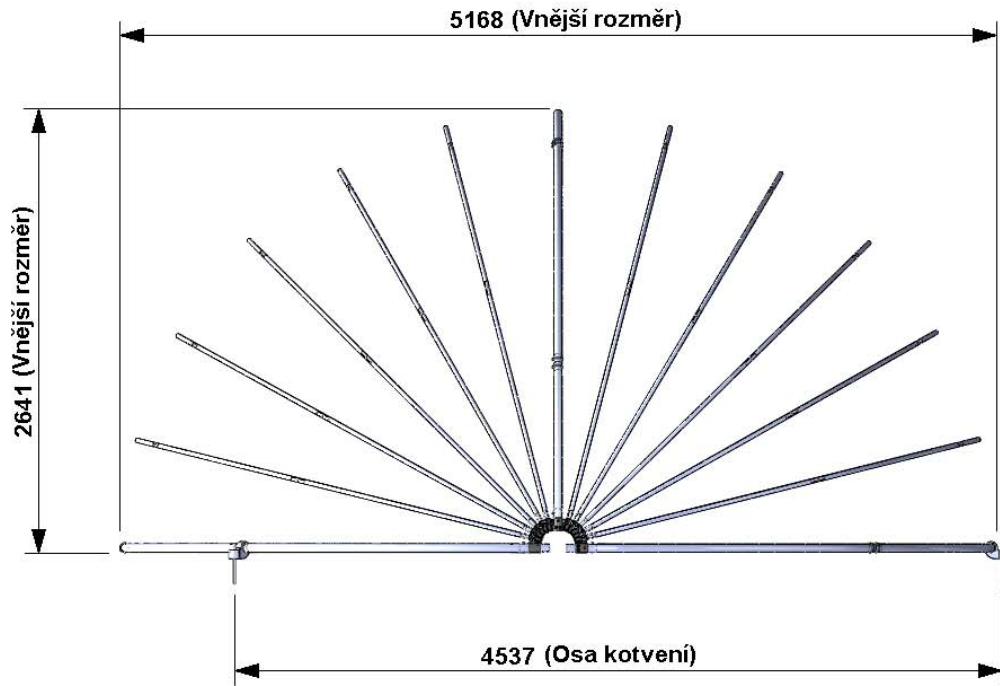
Jelikož se jedná o zastřešení stanového typu, podléhá více vnějším vlivům počasí. Intenzivnější a dlouhodobé působení přímého slunečního záření, silný vítr a déšť, mohou mít za následek mírné změny rozměrů zastřešení, jako je provis plachty nebo vyblednutí barvy apod.

Orientační rozměry kruhového zastřešení a rozměry kotvení

Rám pro kruhový bazén AZURO – 4,1 x 4,3 m



Rám pro kruhový bazén AZURO – 4,9 x 5,1 m



Výrobní číslo:

Kontroloval:

Dne: