

# Návod k použití cyklistické přilby



*Přilba, kterou jste si právě pořídili, Vám poskytne ochranu, ať už jedete po silnici nebo mimo ni. Aby se zajistilo správné používání přilby, pečlivě si přečtěte před prvním použitím tento návod. Návod si uchovejte.*

## Bezpečnostní pokyny:

Ani přilba nemůže nositele ochránit od všech nehod a úrazů. I při rychlosti do 30 km byly registrovány úrazy. Přilba je navržena tak, že její vnitřní materiál částečně pohltí energii nárazu, čímž se zničí.

Toto poškození není okem viditelné. Pokud tedy dojde k takovému nárazu, je přilbu třeba zlikvidovat, protože přilba není navržena tak, aby vydržela více nárazů.

Přilba může chránit jen tehdy, pokud dobře padne. Vyzkoušejte různé velikosti a zvolte velikost, která vám spolehlivě a pohodlně sedí na hlavě.

Dbejte také na to, aby se nedostaly do přilby žádné ostré předměty, které by ji mohly poškodit.

Chcete-li zkontrolovat správnost přizpůsobení popruhu, zkuste stáhnout přilbu z hlavy dopředu a dozadu. Pokud ji můžete naklopit dopředu, dotáhněte zadní popruhy. Pokud ji můžete naklopit dozadu, dotáhněte přední popruhy.

Při změnách nebo odstranění jakýchkoliv původních součástí přilby, jiných než uvádí výrobce hrozí nebezpečí. K přilbě nepřipevňujte žádné zařízení ani ji nijak neupravujte pro jiné účely.

Přilbu mohou poškodit chemické přípravky jako je například benzín, ředidlo, barvy nebo čisticí prostředky tak, že to není okem poznatelné. V takovém případě ztrácí přilba své ochranné funkce a je třeba ji vyměnit.

Zabraňte uškrcení. Uživatelé by neměli přilbu používat při lezení či jiných činnostech, kde existuje riziko zavěšení či uškrcení, pokud v ní někdo uvízne.



1



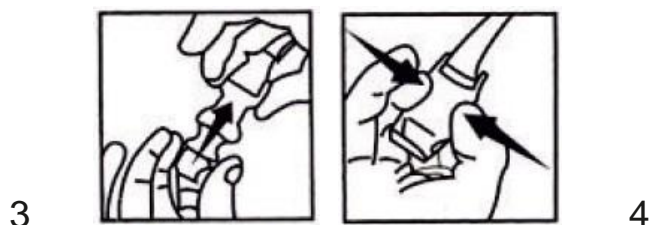
2

## Správné nasazení:

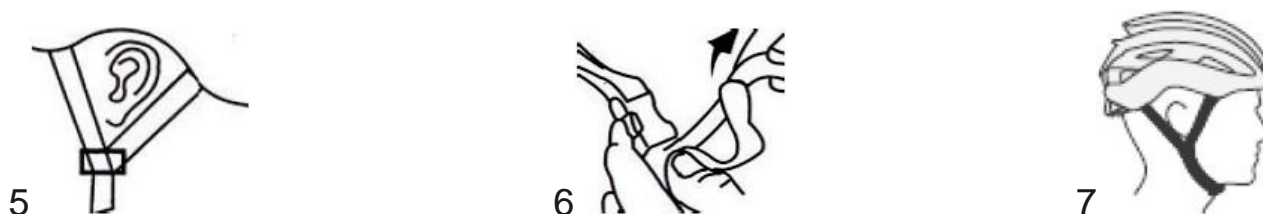
Nejprve si nasadte přilbu na hlavu tak, aby spodní přední okraj byl asi 4 cm nad obočím. Přilba nesmí být na hlavě naklopena dozadu (obrázek 2). Když je přilba správně umístěna na hlavě, přední a zadní popruh by měly být rovnoměrně napnuté a jejich vodítka umístěna těsně pod ušima (obrázek 1). Přilba nesmí zakrývat uši. Pokud nejsou popruhy rovnoměrné, mohou být upraveny jejich protažením skrze zadní část přilby. Nastavení délky popruhu provedete pomocí vodítek tak, že je posunete nahoru nebo dolů a umístíte vodítka těsně pod uši (obrázek 5). Prověšení popruhu musí být odstraněno nastavením přezky na bradě. Volné konce popruhu musíte protáhnout alespoň na půl palce skrze pryžový O-kroužek (obrázek 6).

Popruhy nesmí zakrývat uši. Dále zapnete přezku na bradě (obrázek 3, obrázek 4 znázorňuje rozepnutí popruhu) a dotáhnete kombinované popruhy, až vám budou sedět pohodlně pod bradou, a to co nejdále směrem k hrdlu, avšak stále aby to bylo pohodlné (obrázek 7). Umístěte přezku tak, aby byla uprostřed (přezka musí být mimo čelist).

Chcete-li zkontrolovat správnost přizpůsobení popruhu, zkuste stáhnout přilbu z hlavy dopředu a dozadu. Pokud ji můžete naklopit dopředu, dotáhněte zadní popruhy. Pokud ji můžete naklopit dozadu, dotáhněte přední popruhy.



Pokud přilba po seřízení popruhu neseď správně, nepoužívejte ji. Zvolte jinou velikost nebo model přilby, která vám řádně sedí a kterou lze správně přizpůsobit a nastavit.



### Čištění:

Po použití nechte přilbu vyschnout.

K čištění používejte pouze měkký hadr a vodu. Nepoužívejte chemické přípravky.

### Skladování:

Skladujte v suchých větraných místech. Přilba se může poškodit, pokud ji vystavíte extrémním vedrům. Proto přilbu nikdy nekladějte do plastových pytlů, nebo do vozidel se zavřenými okny v extrémních letních vedrech, kde se může teplota vyšplhat až na 60 °C.

#### EU PROHLÁŠENÍ O SHODĚ

My, Mountfield a.s., Mirošovická 697, CZ-251 64 Mnichovice, tímto prohlašujeme na svou výlučnou odpovědnost, že níže uvedený produkt:

##### CYKLISTICKÉ PŘILBY

Číslo zboží	Objednací číslo / popis	Model
4KOZ3231	Cyklo přilba MTF Race, bílá, S/M	HC-67
4KOZ3232	Cyklo přilba MTF Race, bílá, L/XL	HC-67
4KOZ3233	Cyklo přilba MTF Race, černá, S/M	HC-67
4KOZ3234	Cyklo přilba MTF Race, černá, L/XL	HC-67
4KOZ3235	Cyklo přilba MTF Race, žlutá neon, S/M	HC-67
4KOZ3236	Cyklo přilba MTF Race, žlutá neon, L/XL	HC-67

je ve shodě s požadavky nařízení evropského parlamentu a rady (EU) 2016/425 (osobní ochranný prostředky).

Posouzení shody bylo provedeno podle následujících norem:  
EN 1078:2012+A1:2012

Certifikát ES přezkoušení typu č.: 202310083/AA/00, vydala Notifikovaná osoba č.: 0560, Telefication, The Netherlands.

Mnichovice, 04.04.2022

Mgr. Michal Pobežal

Generální ředitel Mountfield a.s.



#### EU PROHLÁŠENÍ O SHODĚ

My, Mountfield a.s., Mirošovická 697, CZ-251 64 Mnichovice, tímto prohlašujeme na svou výlučnou odpovědnost, že níže uvedený produkt:

##### CYKLISTICKÉ PŘILBY

Číslo zboží	Objednací číslo / popis	Model
4KOZ3237	Cyklo přilba MTF Pro, bílá, S/M	HC-72
4KOZ3238	Cyklo přilba MTF Pro, bílá, L/XL	HC-72

je ve shodě s požadavky nařízení evropského parlamentu a rady (EU) 2016/425 (osobní ochranný prostředky).

Posouzení shody bylo provedeno podle následujících norem:  
EN 1078:2012+A1:2012

Certifikát ES přezkoušení typu č.: 212310263/AA/00, vydala Notifikovaná osoba č.: 0560, Telefication, The Netherlands.

Mnichovice, 04.04.2022

Mgr. Michal Pobežal

Generální ředitel Mountfield a.s.



Mountfield a.s.  
Mirošovická 697, 251 64 Mnichovice  
Czech Republic  
tel.: 327171111  
www.mountfield.cz  
mountfield@mountfield.cz

www.mountfield.cz  
www.mountfield.sk