



Mountfield

AZURO IBIZA

B

Návod k instalaci pro oválné bazény



DŮLEŽITÉ:

PŘED INSTALACÍ A POUŽITÍM BAZÉNU AZURO IBIZA SI PEČLIVĚ PŘEČTĚTE CELÝ NÁVOD NA POUŽITÍ A NÁVOD NA INSTALACI. OBA NÁVODY SI USCHOVEJTE PRO DALŠÍ POUŽITÍ.

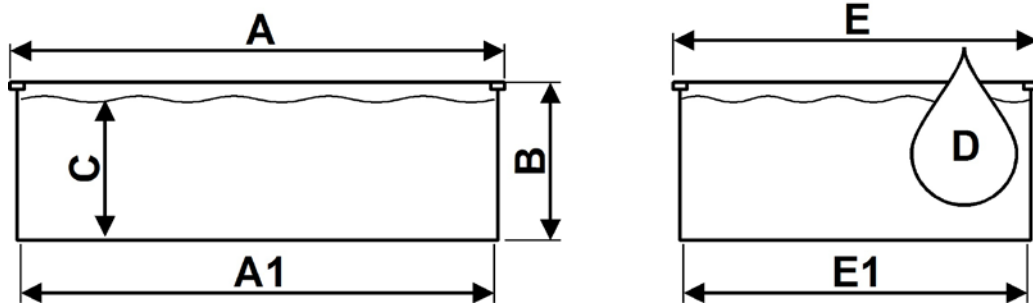
OBSAH

DŮLEŽITÉ!

Části 1 a 4 - 9, popisující použití a údržbu bazénu, naleznete v samostatném návodu na použití bazénu označeného písmenem A.

OBSAH.....	2
ČÁST 2 – PŘÍPRAVA	4
2.1 DŮLEŽITÉ POKYNY	4
2.2 ÚVODNÍ INFORMACE	4
2.2.1 Základní díly bazénu.....	4
2.2.2 Umístění bazénu.....	4
2.2.3 Umístění filtračního systému	5
2.2.4 Možnosti prostorového uspořádání pro oválný bazén.....	5
2.2.5 Vnitřní bazénová fólie.....	5
2.3 STAVEBNÍ PŘÍPRAVA	5
2.3.1 Půdorys a rozměry: bazén a opěrné zdi.....	6
2.3.2 Výkop.....	6
2.3.3 Stavba opěrných zdí.....	8
2.3.4 Příprava podkladu pro bazén.....	9
2.3.5 Lepení polystyrénu.....	9
ČÁST 3 – MONTÁŽ BAZÉNU	10
3.1 INSTALACE BAZÉNU.....	10
3.1.1 Vyznačení obrysu bazénu.....	10
3.1.2 Montáž základových lišt.....	10
3.1.3 Montáž ocelové stěny.....	10
3.1.4 Úprava základových lišt a spojení konců stěny zásuvným profilem.....	11
3.1.5 Zkrácení základové lišty.....	12
3.1.6 Spojení konců stěny bazénu	12
3.1.7. Připevnění ocelové stěny k opěrné zdi.....	13
3.1.8 Pokládání ochranné bazénové podložky.....	13
3.2 ZAVĚŠENÍ VNITŘNÍ BAZÉNOVÉ FÓLIE A MONTÁŽ VRCHNÍ LIŠTY	14
3.2.1 Instalace bazénové fólie.....	14
3.2.2 Nasazení vrchní lišty (obecně).....	15
3.2.3 Vyhlazení záhybů vnitřní fólie.....	16
3.3 MONTÁŽ VESTAVNÝCH DÍLŮ	16
3.3.1 Vratná tryska.....	16
3.3.2 Skimmer (sběrač povrchových nečistot)	17
3.4 OBSYP SUCHÝM BETONEM	18
3.5 OSTATNÍ	18
3.5.1 Hladina vody a klapka skimmeru.....	18
3.5.2 Vstup do bazénu.....	19

Přibližné rozměry a objem vody bazénu



Typ bazénu	Rozměry bazénu	A1 [cm]	A [cm]	B [cm]	C [cm]	D [m ³]	E1 [cm]	E [cm]
Azuro Ibiza 525	3,2 x 5,25 x 1,5 m	525	529	150	135	20,0	320	324
Azuro Ibiza 600	3,2 x 6,0 x 1,5 m	600	604	150	135	23,0	320	324
Azuro Ibiza 700	3,5 x 7,0 x 1,5 m	700	704	150	135	30,0	350	354

Třída těsnosti bazénu: W₂

ČÁST 2 – PŘÍPRAVA

2.1 Důležité pokyny



Nejprve si pozorně přečtěte celý návod a při montáži dodržujte všechny pokyny.

Před začátkem montáže zkontrolujte, zda je váš bazén dodán úplný. Zkontrolujte, zda jsou všechny díly bez závad. Odmítáme odpovědnost za vady, které budou reklamovány u již sestavených dílů.



Ujistěte se, že do styku s ocelovou stěnou přijdou pouze vhodné stavební materiály.

Například při použití silikonu se ujistěte, že neobsahuje kyseliny, jinak dojde k poškození ochranného nátěru ocelové stěny a může nastat koroze. Případně může být nutné předem stanovit vhodnost materiálu pro zamýšlené použití.



POZOR: V případě výskytu spotřebičů (technologie) v blízkosti bazénu je třeba provedení pospojování neživých částí včetně plechu bazénu v souladu s ČSN.

Veškeré elektrické práce musí provádět odborně způsobilá firma v souladu s příslušnými elektroinstalačními normami ČSN 332000-7-701 pro vnitřní instalaci, ČSN 332000-7-702 pro vnější instalaci a musí zakončeny výchozí elektrikářskou revizí.

2.2 Úvodní informace

2.2.1 Základní díly bazénu



Obr. 1

Poznámka: Provedení a barevnost zobrazených dílů se mohou lišit.

Obsah balení (ks)	Azuro Ibiza 525	Azuro Ibiza 600	Azuro Ibiza 700
Stěna bazénu	2	2	2
Zásuvný profil	2	2	2
Spodní lišty (oblouk + rovina)	11 + 5	11 + 7	11 + 7
Horní lišty (oblouk + rovina)	11 + 5	11 + 7	11 + 7
Spojovací kolíky spodních lišt (bílé)	32	36	36
Spojovací kolíky horních lišt (modré)	32	36	36
Krytky horních lišt	16	18	18
Spojovací materiál	13	17	19
Kovový L-úhelník	12	16	18



Zde uvedené ilustrace a obrázky se nemusí shodovat s dodaným výrobkem a jeho příslušenstvím. Slouží výhradně k lepšímu pochopení textu tohoto návodu.

Výrobce si vyhrazuje právo na provádění změn bez předchozího upozornění.

2.2.2 Umístění bazénu

Bazén by měl, pokud možno, stát na slunném místě, ne příliš daleko od domu. Skimmer (sběrač povrchových nečistot) by měl být umístěn po směru větru, aby nečistoty na hladině byly hnány směrem ke skimmeru.

2.2.3 Umístění filtračního systému

Filtrační systém může být uložen buď v šachtě, v domě, nebo v zahradním domku apod. V případě uložení v domě a v šachtě je nutné dbát na to, aby byl v podlaze zajištěn odtok pro případ, že by unikla voda. Musí být odváděna také voda ze zpětného proplachu, v průměru každé 1-2 týdny cca 200 l. To může být zajištěno pomocí pevného potrubí nebo případně pomocí hadice, která je pak vedena do vhodného odtoku.

Pokud je filtrační systém výše než hladina vody, musí být na straně sání, tedy na potrubí skimmeru, instalován zpětný ventil. Ten musí být umístěn ve vzdálenosti 1-1,5 m od pískového filtračního systému a musí být neustále přístupný.

Při výběru místa pro filtrační systém hraje důležitou roli také plánovaný typ ohřevu vody. Pokud má být bazén vyhříván bazénovým solárním systémem, měl by být filtrační systém instalován co nejbližší příslušnému umístění solárního absorberu. I když je plánováno tepelné čerpadlo vzduch-voda, které je instalováno venku, je vhodné umístit filtrační systém také do zahrady. Při připojení výměníku tepla k ústřednímu vytápění je však téměř nezbytné umístění filtru v domě.

Poznámka: Pro propojení filtračního systému s bazénem se používají standardní bazénové hadice Ø 38 mm, kterou nejsou součástí balení.

2.2.4 Možnosti prostorového uspořádání pro oválný bazén

Oválné bazény mohou být instalovány jako zcela nebo částečně zapuštěné nebo i volně stojící. **U bazénů o hloubce 150 cm se doporučuje, aby byl bazén zapuštěný alespoň 30 cm do země.**

Pro instalaci je nezbytné vybudovat opěrné zdi, které zajišťují oválný tvar bazénu.

U zcela nebo částečně zapuštěných bazénů musí být čelní strany oválného bazénu obsypány hubeným betonem, případně obezděny.

2.2.5 Vnitřní bazénová fólie

Vnitřní bazénová fólie je vyrobena z termoplastického materiálu.

Dbejte tedy na to, abyste bazén montovali při venkovních teplotách +15 °C až +25 °C. Nezavěšujte bazénovou fólii za silného slunečního světla; počkejte se zavěšením až do večera.

Kvůli materiálovým vlastnostem může být fólie za příliš nízkých teplot v průměru až o 50 cm menší, než kolik činí rozměr bazénu pro tento účel zamýšlený.

Poznámka: Bazénová fólie není součástí balení bazénu a dodává se jako příslušenství. Aktuální nabídku vhodných typů bazénových fólií naleznete na našich prodejních nebo webových stránkách (www.mountfield.cz).



Bezpodmínečně dbejte na to, aby se vnitřní bazénová fólie dostala do kontaktu pouze s materiály kompatibilními s PVC. Doporučujeme jí proto vždy podložit ochrannou bazénovou podložkou.

2.3 Stavební příprava

Místo na bazén musí splňovat statické požadavky a musí být pevné a zcela rovné, případné šikmé plochy proto musí být odstraněny.

Na svazích nikdy nevytvářejte zavážky! Svahy musí být podepřeny opěrnou zdí. Nikdy nepodpírejte svah stěnou bazénu!

Podklad pod bazénem musí být přirozený, nemělo by se jednat o násyp. Nасыpaná zemina musí být zhutněna. V případě pochybností se obraťte na odborníka ve stavebnictví nebo na statika.



Dbejte na to, aby se bazén v žádném případě nedostal do oblasti výskytu spodních vod. Pokud by se už při výkopu v příslušné hloubce vyskytla spodní voda, je bezpodmínečně nutné obrátit se na odborníka ve stavebnictví a najít řešení.

U zapuštěných a částečně zapuštěných bazénů se obecně doporučuje instalovat v patě výkopu pro bazén odvodňovací potrubí.

Plocha pod bazénem musí splňovat následující zásadní podmínky:

1) Musí být vodorovná,

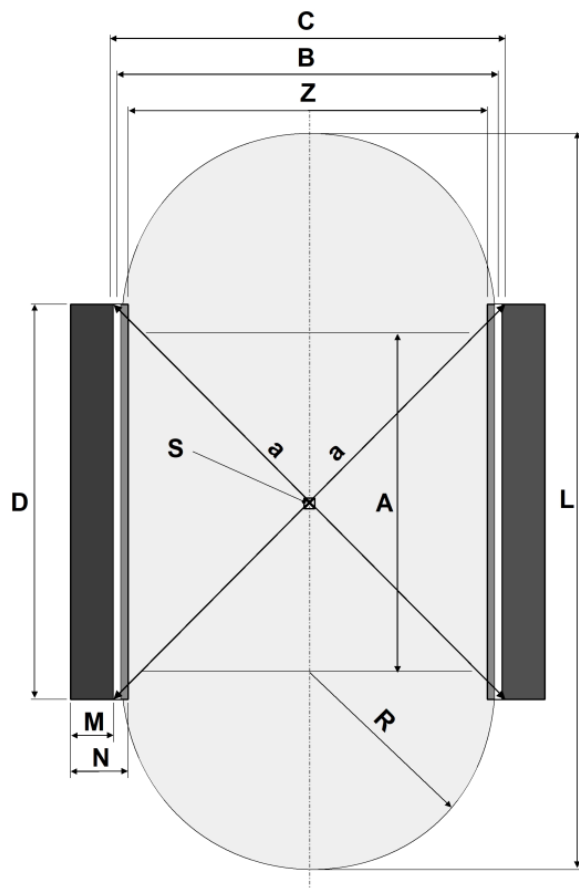
tzn. v toleranci maximálně 1 cm na příčný rozměr bazénu.

2) Musí být zhutněná,

tzn. tak pevná, aby člověk o hmotnosti cca 80 kg nezanechával na ploše viditelné otisky stop.

Podle zvoleného způsobu instalace proveďte výkop do zvolené hloubky zapuštění, včetně výkopu pro základy opěrných zdí.

2.3.1 Půdorys a rozměry: bazén a opěrné zdi



- A** = délka rovné části bazénu
B = šířka bazénu
C = vzdálenost opěrných zdí (bez polystyrenu)
D = délka opěrné zdi
M = šířka opěrné zdi
N = šířka základu opěrné zdi
L = délka bazénu
R = poloměr bazénu
S = střed bazénu
Z = vzdálenost základu opěrných zdí
a = kontrolní úhlopříčka ($a = a$)

Obr. 2

Bazén		Opěrná zeď			
š x d [m]	A [m]	R [m]	C [m]	D [m]	Z [m]
3,20 × 5,25	2,05	1,60	3,24	2,25	3,04
3,20 × 6,00	2,80	1,60	3,24	3,00	3,04
3,50 × 7,00	3,50	1,75	3,54	3,70	3,34

Základ opěrné zdi je nutno vybudovat širší o 10 cm dovnitř bazénu, než je šířka samotné opěrné zdi. Na vzniklém lemu pak stojí přímá část konstrukce bazénu. Vzdálenost základů opěrných zdí (Z) tedy vychází z tohoto požadavku. Viz dále v návodu.

2.3.2 Výkop

i Při výkopu je třeba dbát na to, aby v zaoblené části bazénu, u níž se nachází skimmer a trysky, zůstalo alespoň 50 cm pracovního prostoru, aby bylo později možné vložit do stěny bazénu vestavné díly a propojit je. Na protilehlé straně nebo na podélných stranách postačuje vždy 30 cm.

Zde je třeba upozornit, že následný zásyp přímo za ocelovými stěnami (s výjimkou oblasti opěrných zdí) musí být proveden hubeným betonem v tloušťce 15 - 30 cm, případně obezdít.

Doporučené rozměry výkopu:

Bazén	Rozměry výkopu
š x d [m]	š x d [m]
3,20 × 5,25	4,30 × 6,25
3,20 × 6,00	4,30 × 7,00
3,50 × 7,00	4,60 × 8,00



Pozor na chybu ve výpočtu, aby nedošlo k instalaci pod úroveň terénu!

Svahování výkopu vychází z inženýrsko-geologických podmínek v dané lokalitě, tzn. dle soudržnosti zeminy. Výše uvedené rozměry tedy odpovídají patě výkopu.



Důležité: Pokud u zapuštěných bazénů není filtrační systém umístěný přímo u bazénu, musí být současně vyhotoveny výkopy pro pokládané potrubí. Ty by měly být cca 30 cm široké a cca 100 cm hluboké. Pokud mohou být trubky před zimou zcela vyprázdněny vypuštěním nebo odsátím (vyfoukáním) v nejnižším bodě vedení, mohou být trubky položeny výše.



Hadice, které propojují bazén s další technologií na zimu vyprázdněte, demontujte a uložte v suchém místě, kde neklesá teplota pod bod mrazu.

Pro tento účel se doporučuje připravit si na příslušném místě velkou plastovou nebo podobnou trubku s vnitřním průměrem nejméně 160 mm. V případě potřeby musí být provedeny také výkopy pro vedení k solárnímu ohřevu (od filtračního systému k solárnímu ohřevu nebo tepelnému čerpadlu) a pro přívodní elektrické kabely.



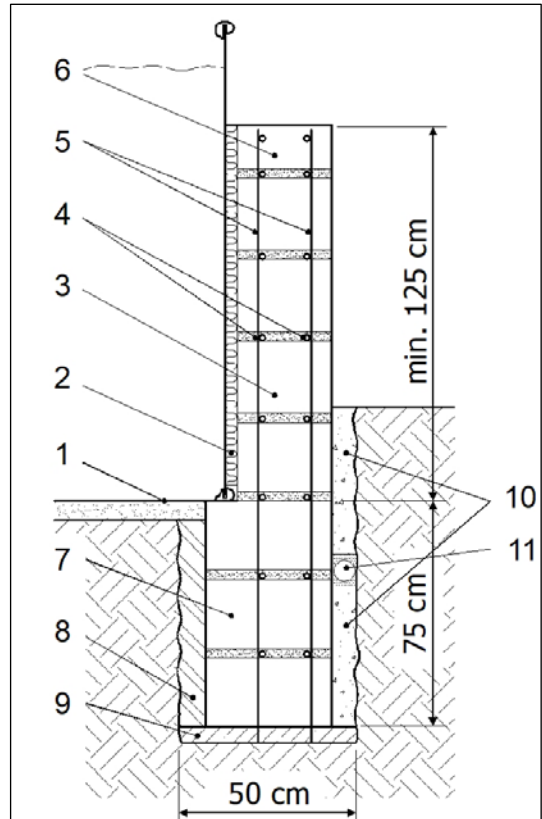
K vnesení rozměrů základů a výkopů je možno využít techniku stavebních laviček, olovnic a provázků.

Opěrné zdi je nutno zakotvit dostatečně hluboko pod úroveň dna bazénu.

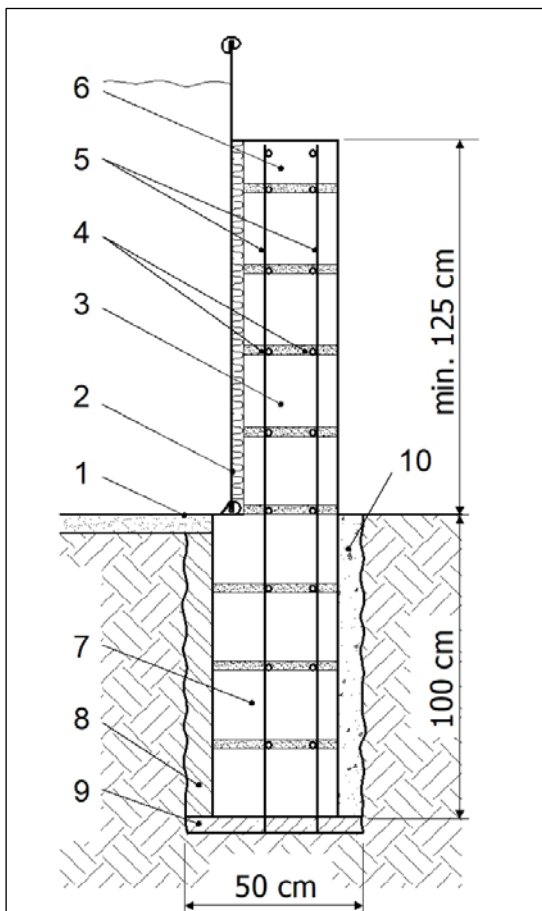
Provedte výkop pro základy opěrných zdí, podle příslušného náčrtku na obrázcích 3A až 3C.

Legenda k obrázkům 3 - 5:

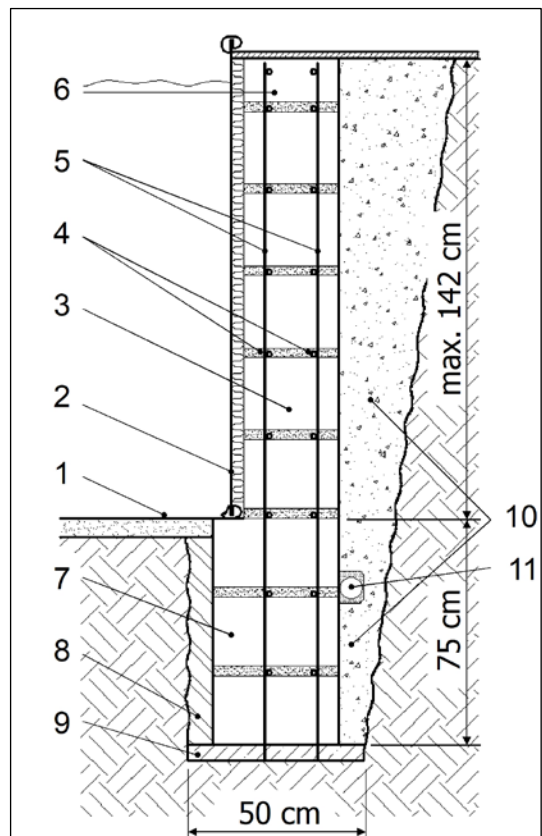
1. Úroveň dna bazénu, zhutněná vrstva zeminy
2. Polystyrenová deska o tl. 2 cm
3. Opěrná zeď bazénu, ztracené bednění tl. 30 cm a v. 25 cm
4. Vodorovná výztuž $\varnothing 8$ mm (vždy 2x ve spáře mezi vrstvami ztraceného bednění), svázaná se svislými výztužemi
5. Svislá výztuž $\varnothing 12$ mm (vždy 2x v otvoru ztraceného bednění, rozteč cca 25 cm)
6. Horní řada ztraceného bednění, může být výškově zkrácena podle potřeby, vodorovně armovaná výztuží $\varnothing 8$ mm, svázanou se svislými výztužemi
7. Základ opěrné zdi (pod úrovní dna bazénu), ztracené bednění tl. 40 cm a v. 25 cm
8. Vnitřní obsyp opěrné zdi hubeným betonem
9. Pata výkopu pro opěrnou zeď, vyrovnávací podkladní beton výška 5- 10 cm (C 12/15)
10. Vnější obsyp opěrné zdi, kačírek nebo štěrk 8/16
11. Odvodnění (u zapuštěných provedení), drenážní trubka obalená geotextilií, umístěná pod úrovní dna bazénu, s odvodem mimo prostor bazénu



Obr. 3B ... částečně zapuštěné provedení

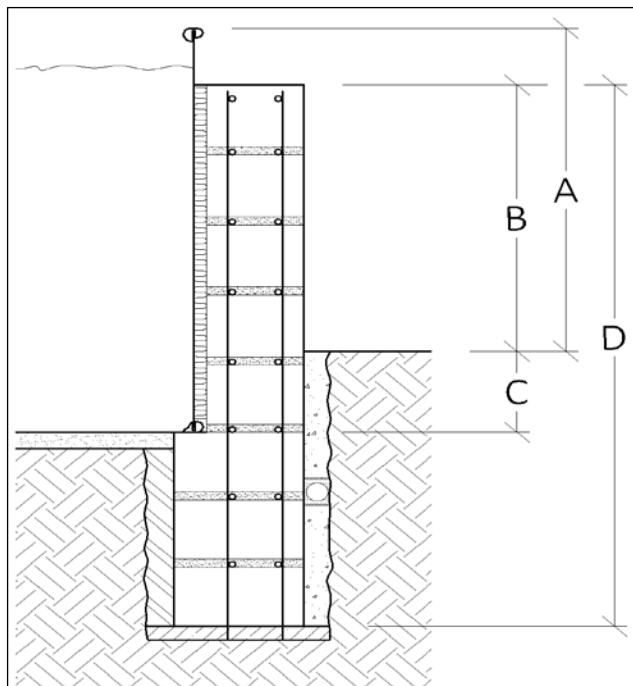


Obr. 3A ... nadzemní provedení



Obr. 3C ... plně zapuštěné provedení

Přehled výškových rozměrů pro různé varianty zapuštění bazénu



Obr. 4

A	B	C	D
Výška bazénu nad zemí [cm]	Minimální výška opěrné zdi nad zemí [cm]	Zapuštění bazénu (hloubka výkopu) [cm]	Minimální celková výška opěrné zdi [cm] *
150	125	0	225
120	95	30	200
100	75	50	200
80	55	70	200
60	35	90	200
40	15	110	200
20	0	130	200
0	0	150	200

*) při použití ztraceného bednění o výšce 25 cm.

i Doporučuje se, aby byl bazén zapuštěný minimálně 30 cm pod úroveň okolního terénu.

2.3.3 Stavba opěrných zdí

! Pozor: Poradte se s odborníkem ve stavebnictví. Za chyby montáže a poškození, k němuž dojde při chybném zhotovení opěrné zdi, neručíme!

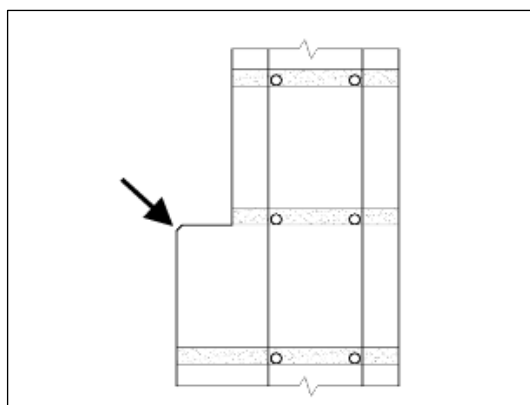
Na dně výkopu pro stavbu opěrných zdí vytvořte vyrovnávací vrstvu betonu (C 12/15). Dbejte na to, aby tato vrstva byla vodorovná a ve stejné výšce v obou protilehlých výkopech.

👍 Profesionální tip pro kontrolu rovin a výšek: Pro kontrolu hloubky výkopu a při stavbě opěrných zdí použijte nivelační přístroj. Tím nejlépe docílíte shodné hloubky výkopu a shodné výšky obou zdí.

Jakmile je vyrovnávací vrstva betonu pochozí, postavte nejprve základy obou opěrných zdí. Každou řadu ztraceného bednění 40 x 25 cm vyplňte betonem (C16/20) a vertikálně i horizontálně vyztužte stavební ocelí. Berte v potaz, že svislé výztuže budou procházet i samotnou opěrnou zdí, která se staví z užších bloků ztraceného bednění. Při zdění dávejte pozor na posunutí spár a přesné dodržení svislic a přímek, jakož i přesnou rovnoběžnost obou opěrných zdí.

! Pozor: Rovnoběžnost a vzdálenost obou opěrných zdí je pro budoucí tvar oválného bazénu zásadní. Viz obrázek 2. Proto průběžně, po položení každé vrstvy ztraceného bednění, stav kontrolujte a korigujte ještě před zatuhnutím betonu a odstraňte případné nedostatky. Po zatuhnutí betonu bude již náprava obtížná.

i Hranu základu opěrné zdi směřující dovnitř bazénu zbavte obroušením ostrých hran, které by mohly být příčinou poškození bazénové fólie (viz obr. 6).



Obr. 6

Základ opěrné zdi musí být po vytvrdnutí z vnější strany obsypán a zhutněn nesedavým materiálem, kačirkem nebo štěrkem frakce 8/16. Z vnitřní strany (do bazénu) jako obsyp základu opěrné zdi použijte hubený beton (C 8/10).

i Vnitřní obsyp základu opěrné zdi ukončete cca 5 cm od jeho vrchní hrany. Ponechte tak prostor pro vytvoření souvislé plochy dna, viz dále.

Poté, co jste vybudovali základy opěrných zdí a zkontrolovali jejich vzájemnou rovinnost a sousost, pokračujte ve stavbě samotných opěrných zdí. Dbejte zejména na rovnoběžnost zdí, vzájemnou vzdálenost a svislost.

👉 Profesionální tip pro vybudování symetrických opěrných zdí: Změřte uhlopříčně krajní body zdí (křížem proti sobě). Symetricky budované zdi mají tento rozměr stejný. Viz rozměry **a** na obr. 2 a obr. 12.

Pro následné bezpečné upevnění ocelové stěny k opěrné zdi zkraťte poslední řadu ztraceného bednění na potřebnou výšku, armujte vodorovnými výztužemi Ø 8 mm, které svážete se svislými výztužemi, a prolejte betonem.

Zed' nesmí v žádném případě překročit výšku 142 cm nade dnem bazénu, neboť jinak by nemohla být řádně namontována vrchní lišta.

! Překontrolujte vzdálenosti opěrných zdí a jejich svislost ještě před zatuhnutím betonu a odstraňte případné nedostatky. Po zatuhnutí betonu bude již náprava obtížná.

! Pozor: Dodržujte dobu tuhnutí betonu (obvykle 28 dní). Kratší doby tvrdnutí si může vzít na zodpovědnost pouze odborník ve stavebnictví.

2.3.4 Příprava podkladu pro bazén

i Připravená plocha pro instalaci bazénu by měla být kolem dokola nejméně o 10 cm větší, než je okraj bazénu, a **musí být vodorovná**, bez spádu.

Rozměry plochy pro instalaci bazénu

Bazén	Plocha (min.)
š x d [m]	š x d [m]
3,20 × 5,25	3,90 × 5,50
3,20 × 6,00	3,90 × 6,25
3,50 × 7,00	4,20 × 7,25

Odstraňte z plochy do hloubky 10-15 cm drny a rostliny, odstraňte kořeny a kameny.

Plochu pod bazénem vyrovnejte do roviny, vyvýšená místa odstraňte. Prohlubně nevyplňujte, zásyp nevytvoří bezpečný podklad pro váš bazén. Malé prohlubně mohou být vyplněny, avšak zásyp musí být pevně udusán pěchem. K tomu použijte prosátou vykopanou zeminu, případně prosátý kopaný písek.

! Pruh o šířce 30 cm pod stěnou bazénu musí být v dokonalé rovině. Spodní hrana stěny bazénu musí být vodorovně a nesmí být pod ní prolákliny. Věnujte čas k tomu, abyste si byli jisti, že tato plocha je dokonale rovinná a vodorovná.

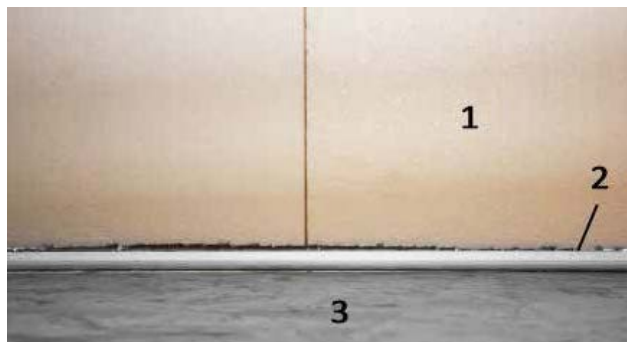
Pro jistotu budoucí stability bazénu je nutno nyní podklad ztuhit pěchem. Nez tuhnutý podklad může pod tlakem napuštěného bazénu slehnout a způsobit tak zhroucení bazénu. Vzniklé prohlubně a nerovnosti vyplňujte a pěchujte. Plocha musí být tak pevná, aby člověk o hmotnosti cca 80 kg nezanechával na ploše viditelné otisky stop.

Před další částí instalace bazénu zkontrolujte rovinnost a pevnost plochy pod bazénem, a zejména oblasti pod stěnou bazénu.

2.3.5 Lepení polystyrénu

Vhodným lepidlem na polystyrén se na vnitřní straně opěrných zdí připevní 20 mm silné polystyrénové desky.

i Nad úroveň dna bazénu se musí ponechat 25 mm pro základové lišty (viz obr. 7).



Obr. 7

- 1 Polystyrénová deska
- 2 Základová lišta
- 3 Dno bazénu

ČÁST 3 – MONTÁŽ BAZÉNU

3.1 Instalace bazénu

3.1.1 Vyznačení obrysu bazénu

Předem nakreslete obrys bazénu na zem. Polokruhy zaoblení můžete vyznačit nejlépe pomocí šňůry omotané kolem hřebíku umístěného ve středu průměru. Linie vyznačte pomocí šňůry například plechovkou s vápnem, moukou apod, viz obr. 8 a obr. 9. Rozměry bazénu, včetně poloměru, naleznete na obr. 2 na straně 6.



Obr. 8



Obr. 9

3.1.2 Montáž základových lišt

Pomocí spojovacích kolíků spojte rovné dílčí kusy základových lišt (šířka cca 20 mm). Přímé části základové bílé lišty umístěte přímo před zeď do mezery pod polystyren a vycentrujte lišty proti dříve opěrné zdi. Zeď je nepatrně delší.

Spojovacími kolíky spojte zahnuté dílčí kusy základové lišty a doplňte jimi zaoblená místa na čelních stranách. Postupujte podle vyznačeného půdorysu. Překontrolujte přesně rozměry a symetrii.



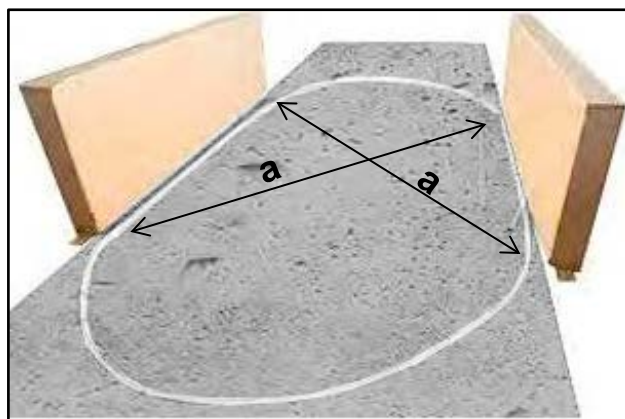
Obr. 10



Obr. 11



Profesionální tip pro symetrické umístění rovných lišt: Změřte uhlopříčně koncové body lišt (křížem proti sobě). Symetricky položené lišty mají tento rozměr stejný. Viz rozměr *a* na obr. 12.



Obr. 12



Profesionální tip pro zkrácení základových lišt: Nejprve všechny lišty spojte a vyrovnejte podle půdorysu. Případné přesahy zkraťte až při postavení ocelové stěny, protože teprve tehdy jsou rozdíly v rozměrech přesně patrné a lze je upravit. Viz část 3.1.5.

3.1.3 Montáž ocelové stěny

Chcete-li se dostat do bazénu, potřebujete pro další montážní proces stavební žebřík.

Později při montáži fólie je však třeba dát pozor na to, aby tento stavební žebřík fólii nepoškodil.

Kromě toho před montáží bazénové stěny přeneste stočenou ocelovou stěnu dovnitř plochy bazénu.



POZOR! Ocelovou stěnu zajistěte před rozbalením pomocí pásu viz obr. 13. Zabráňte tak samovolnému rozvinutí, které může způsobit poranění. Při rozbalování, odvíjení a montáži ocelové stěny používejte vždy rukavice jinak hrozí nebezpečí poranění!

Se svými pomocníky umístěte ocelovou stěnu na místo, odkud se bude odvíjet stěna. Stěnu umístěte na silný karton nebo desku, aby se ocelová stěna při odvíjení lépe tahala (viz obr. 14). Ocelovou stěnu byste při odvíjení v žádném případě neměli tahat přes připravený základ, protože by se tím mohl poškodit.

Pokud při manipulaci dojde k drobnému poškrábání stěny bazénu, ošetřete tyto místa antikorozním nátěrem nebo plastovou barvou.



Obr. 13



Obr. 14

i Ocelová stěna se v závodě roluje vždy směrem dovnitř, takže u srolované ocelové stěny je vidět její vnější strana. Odvíjejte tedy ocelovou stěnu ve stejném směru, jak je srolována.

Výřez pro skimmer se obvykle nalézá na konci odvíjející se ocelové stěny (cca 1-2 m od konce); v případě několika balení ocelové stěny je na krabicích uvedeno, o jakou část ocelové stěny a s jakými výřezy pro vestavné díly se jedná.

Ocelovou stěnu odvíjejte a zasouvejte ji do základových lišt (viz obr. 15-16). Výřez skimmeru musí být umístěn na požadovaném místě (co nejbližší k filtračnímu zařízení).



Obr. 15



Obr. 16

i **Důležitý tip:** Aby ocelová stěna provizorně držela, mohou se při montáži nasadit některé kusy vrchní lišty (viz obr. 17) a stěnu na podélných stranách přechodně zafixovat k opěrným zdem pomocí šroubových svorek (viz obr. 18).



Obr. 17



Obr. 18

3.1.4 Úprava základových lišt a spojení konců stěny zásuvným profilem

Mezera mezi konci ocelové stěny by měla činit cca 5 mm, aby zásuvný profil mohl spojit oba konce ocelové stěny. To je třeba zohlednit při úpravě/zkrácení základové lišty.

i Pokud se stěna skládá ze dvou kusů, příslušná mezera se musí vytvořit 2x.

3.1.5 Zkrácení základové lišty

Ocelovou stěnu roztáhněte a změřte případný přesah základové lišty. Poté ocelovou stěnu ze základových lišt opět asi 50 cm povytáhněte a základovou lištu příslušně zkraťte (dbejte na to, aby mezi konci ocelové stěny zůstala 5 mm mezera pro každý zásuvný profil (viz obr. 19-20).



Důležitý tip: Zkracuje se vždy lišta v obloukové části. Pokud se zkracuje o více než 5 cm, pak kvůli symetrii oblouků se doporučuje zkrátit 2 lišty, v každém oblouku jedna, o polovinu celkového přesahu.



Obr. 19



Obr. 20

3.1.6 Spojení konců stěny bazénu

Nasuňte zásuvný profil na oba konce bazénové stěny (viz obr. 21-23). Nasunutí profilu usnadní použití gumového kladiva. Pokud je již při dodávce bazénu lišta nasunutá na hraně bazénové stěny, nejprve ji sundejte a následně spojte konce stěny.



Obr. 21



Obr. 22



Obr. 23

Na ochranu vnitřní bazénové fólie před poškozením by měl být zásuvný profil uvnitř přelepen lepicí páskou, která nepoškodí PVC (viz obr. 24).



Doporučujeme použít průhlednou lepicí pásku s vyztužením skelným vláknem.



Při nesprávném nasunutí a násilném natloukání zásuvného profilu může dojít k poškození ocelové stěny a k ohrožení stability bazénu.



Obr. 24



Pozor: Zkontrolujte, zda je bazén postaven zcela vodorovně a spoje stěny na sebe navazují. Při výškovém rozdílu větším než 10 mm zjistěte příčinu a problém odstraňte, jinak přestává platit záruka výrobce.

3.1.7. Připevnění ocelové stěny k opěrné zdi

Následující výklad předpokládá, že výška opěrných zdí odpovídá popisu v části 2.3.3. V oblasti opěrných zdí musíte ocelovou stěnu připevnit šrouby na hraně opěrné zdi (cca 110-140 cm ode dna bazénu, podle hloubky zapaštění a výšky opěrné zdi). Připevnění musí být provedeno ve vodorovné linii. K tomuto účelu použijte šrouby, hmoždinky a kovové L úhelníky, které jsou součástí dodávky (viz obr. 25). V ocelové stěně vyvrtejte pomocí vrtáku Ø 5,2 - 5,5 mm příslušné otvory viz obr. 26; první a poslední otvory by měly kopírovat začátek a konec rovných lišt. Vzdálenost mezi otvory by měla být cca 80 cm. Jejich hrany obruste a natřete antikoročním nátěrem. Do horní části opěrné zdi vyvrtejte díry a vložte hmoždinky. Následně přimontujte kovové úhelníky (obr. 27), čímž dojde k upevnění ocelové stěny k opěrné zdi. Na ochranu vnitřní bazénové fólie zakryjte hlavy šroubů lepicí páskou, která nepoškodí PVC.



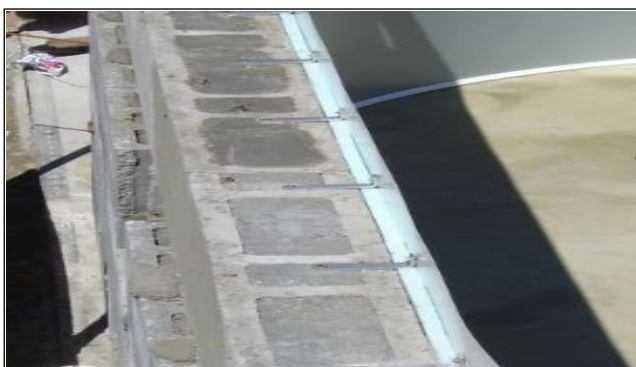
Doporučujeme použít průhlednou lepicí pásku s vyztužením skelným vláknem.



Obr. 25



Obr. 26



Obr. 27

3.1.8 Pokládání ochranné bazénové podložky

Poznámka: Bazénová podložka není součástí balení bazénu. Aktuální nabídku vhodných typů bazénových podložek naleznete na našich prodejních nebo webových stránkách www.mountfield.cz.

Na ochranu vnitřní bazénové fólie před přímým stykem s podkladem a případně obsaženými materiály, které mohou poškodit PVC, doporučujeme použít ochrannou bazénovou podložku.

Ochranná bazénová podložka však může pouze chránit, nemůže ale kompenzovat jakékoli nerovnosti. Před pokládkou podložky musí být dno bazénu důkladně srovnáno, zhutněno a vyhlazeno.

Případné záhyby a přeložená místa v podložce, jež mohou vzniknout při transportu a skladování, se po čase tlakem vody vyhladí samy.



Obr. 28



Pokud to vzhledem k povětrnostním podmínkám nebo z jiných důvodů není možné dokončit instalaci bazénu, doporučuje se podložku zatím nepoužít, a stěnu bazénu dostatečně mechanicky zajistit proti působení větru.

Obvod podložky ořízněte (zastříhnete) tak, aby její okraj zasahoval do stěny bazénu ne více než 5 cm nad spodní lištu. Podložku následně přilepte ke stěně lepicí páskou, která nepoškodí PVC (viz obr. 29-31).



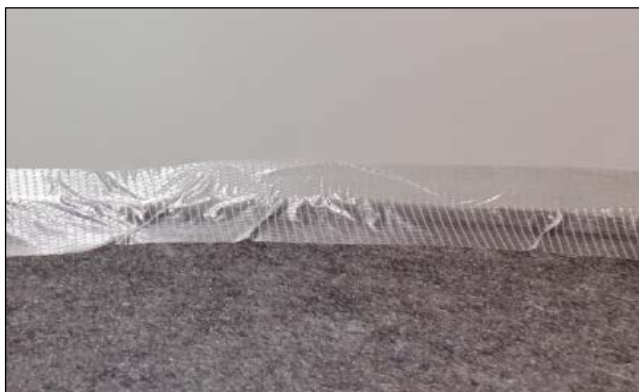
Doporučujeme použít průhlednou lepicí pásku s vyztužením skelným vláknem.



Obr. 29



Obr. 30



Obr. 31

i Když je podložka nainstalovaná, mělo by se do vnitřní části bazénu vstupovat pouze v čisté obuvi nebo v ponožkách. Navíc by se měl celý vnitřní prostor bazénu znovu vyčistit např. vyluxovat.

3.2 Zavěšení vnitřní bazénové fólie a montáž vrchní lišty

3.2.1 Instalace bazénové fólie

i Před zahájením instalace fólie doporučujeme řezné hrany vyseknutých otvorů ve stěně bazénu obrousit a ošetřit antikoročním přípravkem nebo plastovou barvou (viz obr. 32).



Obr. 32

! Montáž vnitřní bazénové fólie provádějte při teplotách mezi +15 až +25°C, nikoli při silném slunečním záření! Na bazénovou fólii již vstupujte pouze bosí nebo ve vhodné obuvi.

Pokud je teplota příliš vysoká: Fólie je měkká, elastická, příliš velká.

Teplota příliš nízká: Fólie je tvrdá, neelastická, příliš malá (rozdíly mohou být v průměru až 50 cm!).

Nyní položte bazénovou fólii doprostřed a rozprostřete jej tak, aby vnější podlahové švy byly od ocelové stěny stejně daleko, poněvadž je fólie vždy o něco menší než bazén samotný.

Dbejte na to, aby se kolmý svar nenalézal v oblasti skimmeru nebo vratných trysek, protože jinak nebude zaručena těsnost.



Obr. 33



Obr. 34

Vnitřní bazénová fólie má navařený závěsný profil, tzv. závěsnou lemovku. Okraj fólie s navařeným závěsným profilem nasuňte přes hranu ocelové stěny a zafixujte fólii několika díly vrchní lišty. Vrchní lištu kompletně namontujte až po rovnoměrném vyrovnání svarů fólie.



Obr. 35



Obr. 36

3.2.2 Nasazení vrchní lišty (obecně)

Vrchní lišty nasadíte na stěnu bazénu a spojte pomocí spojovacích kolíků. Při nasazování lišt si můžete pomoci údery dlaní nebo gumovým kladivem. Část vrchní lišty v případě potřeby zkratíte (viz obr. 36-40). V případě potřeby zkracuje lišty pouze v obloukové části. Pokud zkracujete lišty o více než 5 cm, zkratíte protilehlé lišty o polovinu potřebné délky, aby byl zachován tvar bazénu.



Profesionální tip: Při plnění bazénu může dojít k tomu, že v důsledku roztažení ocelové stěny vznikne na té či oné styčné straně některého segmentu vrchní lišty větší spára. Po dokončení bazénu použijte krytky k tomu, abyste taková místa zakryli.



Obr. 37



Obr. 38



Obr. 39

3.2.3 Vyhlazení záhybů vnitřní fólie

Po konečné montáži vrchní lišty lze provést korekci zbývajících záhybů na dně tím, že se bazén naplní vodou do cca 2-3 cm a záhyby se posouvají směrem ven. Vyskytnou-li se na stěnové části příčné záhyby, lze je u částečně fixované vrchní lišty vyrovnat posunutím.



Obr. 40



Obr. 41

Pro vyhlazení bazénové fólie posouvejte záhyby od země směrem ven ke stěně bazénu. Především dbejte na to, aby svár fólie ležel mezi dnem a stěnou přesně v rohu dna/stěny bazénu. Fólie by měla mít před naplněním bazénu všude stejnou vzdálenost svarů od okraje bazénu a pokud možno už nemít žádné záhyby. Vnitřní bazénová fólie je vyrobena tak, aby byla o něco menší, než je rozměr bazénu, aby bylo zohledněno roztažení v důsledku působení teploty a tlaku vody.

Pokud nelze vyrovnat záhyby na stěně:

Počkejte na hladinu vody 20-30 cm, pokud problém přetrvává, vrchní lištu zčásti sejměte (krok za krokem, nikdy ne úplně!) a bazénovou fólii přesuňte stranou, abyste záhyby zredukovali nebo je co nejvíce odstranili. V tomto případě musí být vnitřní bazénové fólie vždy dostatečně zajištěna vrchní lištou, aby se zabránilo sklouznutí fólie do bazénu. Pokud by to všechno nevedlo ke kýženému úspěchu a záhyby by vykazovaly nepřipustnou velikost, pak zbývá pouze zahájit zcela nový pokus instalace fólie.

3.3 Montáž vestavných dílů



Před zahájením montáže vestavných dílů jako je vratná tryska a skimmer (sběrač povrchových nečistot) napusťte do bazénu cca 20-30 cm vody, tím zajistíte zatížení a vypnutí fólie.

Při instalaci vestavných dílů dejte pozor, aby hladina vody dosahovala max. úrovně příslušných otvorů.

3.3.1 Vratná tryska

Poznámka: Vratná tryska není součástí balení bazénu a dodává se jako součást skimmeru (sběrače povrchových nečistot) nebo jako samostatné příslušenství.

Při instalaci vratné trysky postupujte vždy podle příslušného návodu.

U našich bazénů Azuro Ibiza je zpravidla použita 1 vratná tryska, která je umístěna vedle skimmeru.

Veškeré řezné hrany na stěně bazénu ošetřete antikoročním prostředkem (viz obr. 42), například plastovou barvou.



Obr. 42

Když jsou všechny horní lišty nasazené a bazénová fólie vyrovnaná, vyřízněte ve fólii otvor pro vratnou trysku (vyříznutá část by měla být o 5-10 mm menší než otvor v ocelové stěně).

Umístěte těsnění mezi fólií a ocelovou stěnu a vsuňte trysku s druhým těsněním skrz otvor tak, aby před fólií a za fólií bylo těsnění. Potom utáhněte trysku pojistnou maticí na vnější straně bazénu.



Obr. 43

3.3.2 Skimmer (sběrač povrchových nečistot)

Poznámka: Skimmer není součástí balení bazénu a dodává se jako samostatné příslušenství.

Před zahájením montáže Skimmeru doporučujeme řezné hrany obrousit a ošetřit antikoročním přípravkem nebo plastovou barvou (viz obr. 44).

Umístěte dvojité těsnění na otvor v ocelové stěně. Propíchněte otvory pro šrouby a pak křížem přišroubujte přírubu. Pro tyto účely jsou v balení šrouby na obr. 45.



Obr. 44



Obr. 45

Umístěte dvojité těsnění do otvoru v ocelové stěně, držte těleso skimmeru z vnějšku, propíchněte otvory pro šrouby na vnitřní straně (viz obr. 46) a přičně přišroubujte přírubu (viz obr. 47).



Obr. 46



Obr. 47

Nyní vyřízněte otvor pro skimmer (viz obr. 48), vložte do skimmeru vnitřní klapku a košík skimmeru (viz obr. 49).



Obr. 48



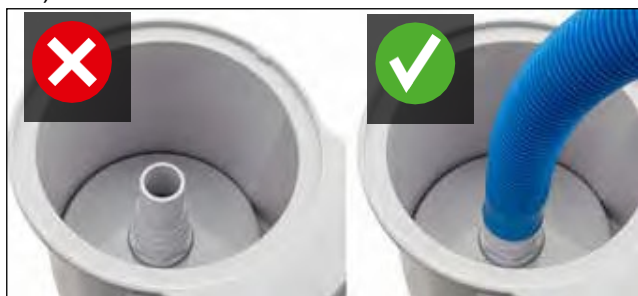
Obr. 49

K namontovanému sběrači připojte filtrační jednotku podle příslušného návodu.

Košík skimmeru:

Košík skimmeru se musí během provozu pravidelně zbavovat nečistot a listí, aby bylo zaručeno bezvadné fungování filtračního zařízení. Proto - a také pro vysávání dna - je důležité, aby byl poklop skimmeru snadno přístupný. Je třeba dát pozor na to, aby byl košík skimmeru dobře usazen, aby se nezvedal a neblokoval tak klapku skimmeru, a tím pádem průtok vody (viz obr. 49).

Vysávací desku skimmeru (sběrače povrchových nečistot) použijte pouze ve spojení s hadicí vysavače bazénu, ne během normálního provozu filtru! (viz obr. 50.)



Obr. 50

3.4 Obsyp suchým betonem

U oválných bazénů stačí obsyp na čelních stranách, resp. v zaoblených částech bazénu. Za opěrnými zdmi není obsyp hubeným betonem nutný. Po dokončení instalace naplňte postavený bazén vodou. **U oválných bazénů je nutno plnit je vodou postupně spolu s vnější výplní (viz obr. 51).**

Před obsypáním betonem umístěte v zaoblených částech do země stavební fólii a polystyrénové desky (15 - 25 mm silné) na ochranu vnější strany ocelové stěny.

Bazénovou stěnu obsypte v několika vrstvách (každá o výšce max. 50 cm) zavlhkým hubeným betonem C8/10 (nebo ve směšovací poměru cca 1 : 10 v závislosti na zrnitosti šterku), případně obezděte.

Spodní vrstva by měla být v každém případě před nanesením další vrstvy vytvrdla. Pomocí bednicích panelů apod. lze příslušné vrstvy betonu bočně ohraničit. Po vytvrdnutí se bednicí panely umístí nahoru, aby se rozměrově přizpůsobila další vrstva. Současně s obsypáváním zaoblených čel oválného bazénu betonem je nutno dosypávat a hutnit zeminu za opěrné zdi, čímž se pomůže zděné konstrukci absorbovat tlak vody.

Beton nesmí být příliš mokvý a nesmí se jím třást ani se nesmí pěchovat.

U přirozené půdy (např. kohezivní jíly) musí být síla betonu alespoň 15 cm.

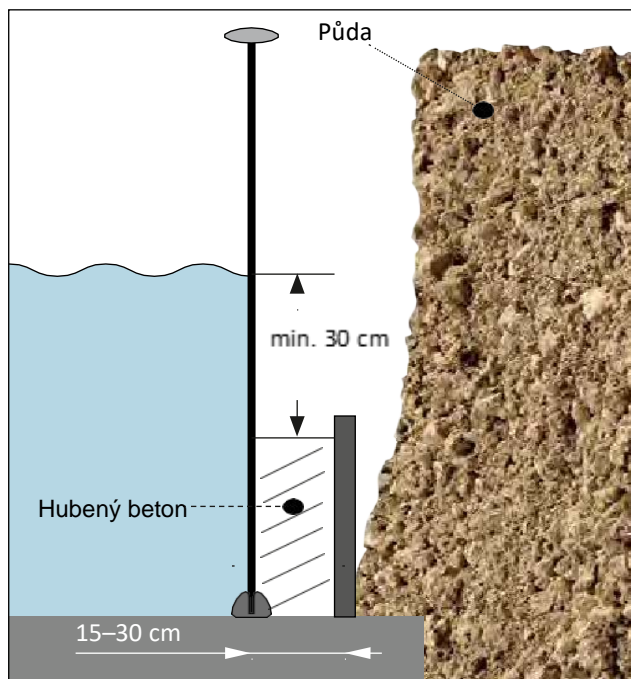
U kalibrovaných zemin doporučujeme sílu betonu cca 30 cm.



Profesionální tip: Alternativně k obsypání betonem je možno zaoblené části bazénu obezdít cihlami a následně vnější prostor zasypat zeminou a zhutnit.



Při obsypu betonem musí být hladina vody vždy nejméně o 30 cm vyšší než vnější betonová výplň, aby absorbovala vnější tlak.



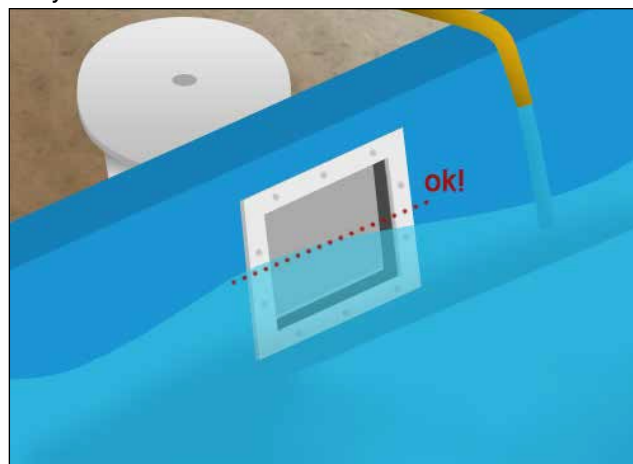
Obr. 51

Při obsypu bazénu betonem se ujišťujte, že vlivem tlaku betonu nedochází k deformaci stěny bazénu. Rovněž je třeba se vyvarovat jakéhokoli poškození ocelové stěny, protože to může vést k pozdější korozi ocelové stěny a zrušení záruky výrobce. Při výskytu škrábanců a podobných poškození na ocelové stěně je nutné je ihned ošetřit antikorozním nátěrem.

3.5 Ostatní

3.5.1 Hladina vody a klapka skimmeru

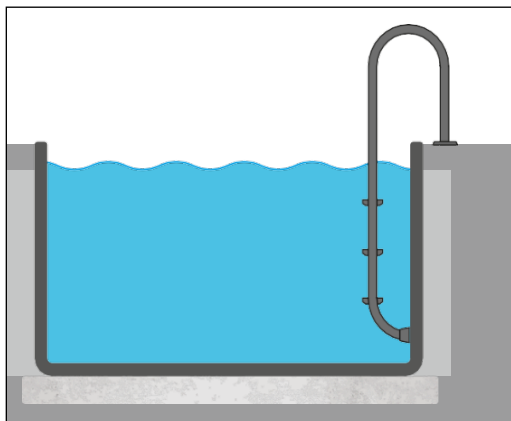
Hladina vody v bazénu musí být nastavena podle otvoru skimmeru. Optimální je střed až 2/3 otvoru skimmeru (viz obr. 52). V každém případě se musí zabránit příliš nízké hladině vody, protože to může způsobit poškození čerpadla filtrační jednotky. Také musí být vždy zaručen volný pohyb klapky skimmeru a správné usazení košíku skimmeru, jinak se může stát, že nebude docházet k dostatečnému průtoku vody.



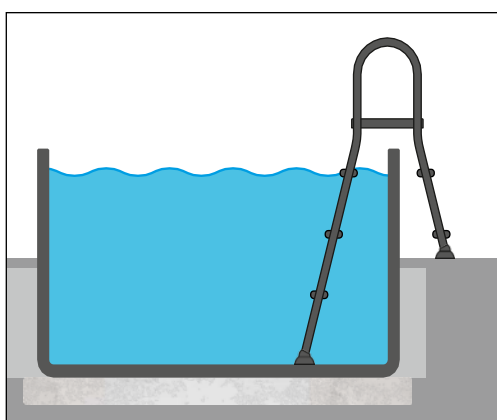
Obr. 52

3.5.2 Vstup do bazénu

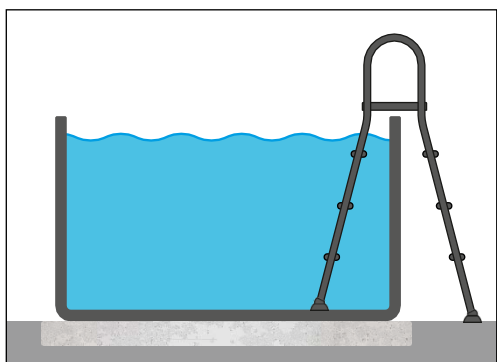
Každý bazén vyžaduje vhodnou možnost vstupu, kterou poskytují bazénové schůdky. Při instalaci bazénových schůdků postupujte vždy podle příslušného návodu.



Obr. 53



Obr. 54



Obr. 55



Bazénové schůdky doporučujeme instalovat uprostřed obloukové části, čímž v budoucnu zajistíte možnost instalace krabicového zastřešení Comfort (viz obr. 56).



Obr. 56

NALEPTE SAMOLEPKU S VAROVÁNÍM

V blízkosti místa, kde budete do bazénu vstupovat nebo vystupovat, nalepte samolepku s varováním. Je nutno si uvědomit, že bazén není tak hluboký, aby se do něj mohlo bezpečně skákat; hrozí riziko poranění.



Důležité: Předtím, než kdokoli bude používat váš bazén, musí si přečíst a řídit se Bezpečnostními pravidly, která jsou obsažena v části 4 v návodu na použití bazénu označeného písmenem A.

Přejeme vám mnoho radosti s vaším bazénem!

Mountfield

Mountfield a.s., Mirošovická 697, CZ-25164 Mnichovice, www.mountfield.cz

Zákaznická linka: tel.: +420 327 777 111 (po-pá 9-18h, so-ne 9-17h), e-mail: info@mountfield.cz