

# Mountfield

CZ

## NÁVOD K SESTAVENÍ A POUŽITÍ

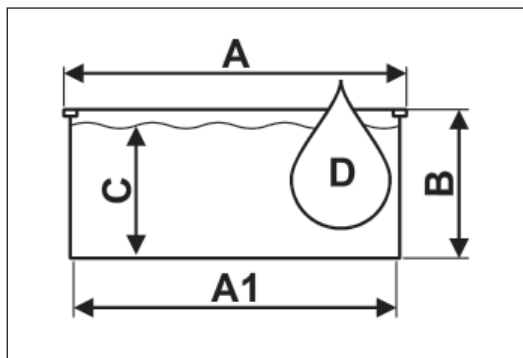
# ZAHRADNÍ KRUHOVÝ BAZÉN AZURO DE LUXE

modelová řada 400



# PŘED SESTAVENÍM A POUŽITÍM BAZÉNU SI PEČLIVĚ PŘEČTĚTE TENTO NÁVOD A USCHOVEJTE SI JEJ PRO DALŠÍ POUŽITÍ.

## Přibližné rozměry a objem vody bazénu



Typ bazénu	A (cm)	A1 (cm)	B (cm)	C (cm)	D (m <sup>3</sup> )
Ø 3,6 x 0,9 m	Ø 364	Ø 360	92	77	7,8
Ø 3,6 x 1,1 m	Ø 364	Ø 360	107	92	9,4
Ø 4,6 x 0,9 m	Ø 462	Ø 458	92	77	12,7
Ø 4,6 x 1,1 m	Ø 462	Ø 458	107	92	15,2
Ø 4,6 x 1,2 m	Ø 462	Ø 458	120	105	17,3

## Třída těsnosti bazénu: W<sub>2</sub>

**UPOZORNĚNÍ:** Použití bazénu zahrnuje také dodržování bezpečnostních pravidel popsaných v návodu k sestavení a použití. Za účelem prevence utonutí nebo jiných vážných zranění se vyplatí zabránit neočekávanému přístupu dětí ve věku do 5 let k bazénu, a v průběhu jejich koupání udržovat nad nimi nepřetržitý dohled.

# Mountfield

Mountfield a.s., Mirošovická 697, CZ-25164 Mnichovice, [www.mountfield.cz](http://www.mountfield.cz)

# OBSAH

---

<b>ČÁST 1</b>	<b>ÚVOD</b> .....	<b>2</b>
<b>ČÁST 2</b>	<b>PŘÍPRAVA STANOVIŠTE</b> .....	<b>3</b>
KROK A	VÝBĚR STANOVIŠTĚ PRO STAVBU BAZÉNU .....	3
KROK B	PŘÍPRAVA PODKLADU BAZÉNU .....	4
<b>ČÁST 3</b>	<b>SESTAVENÍ BAZÉNU</b> .....	<b>6</b>
KROK A	MONTÁŽ ZÁKLADU BAZÉNU .....	6
KROK B	MONTÁŽ STĚNY BAZÉNU .....	7
KROK C	INSTALACE FÓLIE A HORNÍ LIŠTY .....	9
KROK D	NAPLNĚNÍ BAZÉNU VODOU .....	10
<b>ČÁST 4</b>	<b>BEZPEČNOSTNÍ PRAVIDLA</b> .....	<b>11</b>
<b>ČÁST 5</b>	<b>POUŽÍVÁNÍ BAZÉNU</b> .....	<b>13</b>
<b>ČÁST 6</b>	<b>ÚDRŽBA BAZÉNU</b> .....	<b>14</b>
<b>ČÁST 7</b>	<b>ZAZIMOVÁNÍ BAZÉNU</b> .....	<b>15</b>
<b>ČÁST 8</b>	<b>ODZIMOVÁNÍ BAZÉNU</b> .....	<b>16</b>
<b>PŘÍLOHY</b>		
A)	NÁVOD K POUŽITÍ BAZÉNOVÉ PODLOŽKY .....	17
B)	NÁVOD K MONTÁŽI A POUŽITÍ SBĚRAČE NEČISTOT (SKIMMERU) .....	18
C)	PÉČE O BAZÉNOVOU VODU .....	20

# ČÁST 1 - ÚVOD

---

## 1. PŘEČTĚTE SI NÁVOD

Dříve, nežli začnete, přečtěte si až do konce všechny části návodu.

Pokyny vysvětlují, jak instalovat váš bazén. Jednoduše přečtěte návod krok po kroku. Začněte **částí 1** a při sestavování celého vašeho bazénu postupujte podle **částí 2 až 3**. **Část 4** obsahuje **Bezpečnostní pravidla a části 5, 6, 7 a 8**, pak pokyny, které vám pomohou udržovat po léta váš bazén čistý a v dobrém stavu. Zaručeně si přečtěte **Bezpečnostní pravidla** a zajistěte, aby každý, kdo používá váš bazén, je četl a porozuměl jim.

**Poznámka: Vyobrazení uvedená v tomto návodu nemusí přesně odpovídat vašemu bazénu. Vyobrazení slouží především k lepšímu pochopení textu. Výrobce si vyhrazuje právo na provádění změn bez předchozího upozornění.**

## 2. PŘIPRAVTE SI POTŘEBNÉ VYBAVENÍ

Před započítím stavby bazénu si připravte potřebné nástroje a nářadí. Budete potřebovat:

- rýč, krumpáč, hrábě, lopatu a kolečko na přemísťování zeminy a manipulaci s pískem;
- dřevěný hranol asi 5 x 5 cm o délce větší než je polovina průměru bazénu, dřevěný kolík, pytlík mouky nebo jemného písku apod., klubko motouzu, nůž, vodováhu, pásmo, kladivo a hřebíky pro přípravu rovného podkladu;
- prosátý kopaný písek pro vyrovnání podkladu a vytvoření koutové výplně;
- křížový a plochý šroubovák, kombinační kleště, textilní lepicí pásku (na koberce), nůž, kolíčky na prádlo pro sestavení bazénu.

Před montáží bazénu doporučujeme sestavit schůdky. Budou se hodit v průběhu montáže bazénu, kdy je nutno vstupovat a vystupovat z bazénu přes sestavenou stěnu. Pokyny k jejich sestavení naleznete v balení schůdků.

## 3. VYBERTE SI PRO STAVBU BAZÉNU VHODNÝ DEN

Se stavbou bazénu počkejte na slunečný bezvětrný den. Nepokoušejte se stavět bazén za větru.

Zajistěte si pomoc alespoň jedné dospělé osoby.

Přibližná doba instalace, vyjma terénních úprav, je asi 2 hodiny.

## 4. NÁHRADNÍ DÍLY A SERVIS

**V případě, že budete potřebovat radu, zajistit servis nebo získat náhradní díl, obraťte se na svého prodejce. Při údržbě a opravách používejte originální náhradní díly.**

## 5. ZÁRUČNÍ PODMÍNKY

Záruční podmínky jsou uvedeny v Záručním listě prodejce.

# ČÁST 2 - PŘÍPRAVA STANOVIŠTĚ

## KROK A: VÝBĚR STANOVIŠTĚ PRO STAVBU BAZÉNU

### 1. TERÉN

Výběru správného místa pro váš bazén věnujte zvláštní péči:

- Vyberte plochu o odpovídajících rozměrech a tak plochu a vodorovnou, jak je jen možné.
- Zvolte celodenně osluněné místo se suchou a pevnou zeminou - nestavte bazén na asfaltu, štěrk, dřevu, na navážce, podmáčené ploše, na rašelínové bažině nebo nad podzemními prostory, jako např. zásobníky vody, septiky, kanály apod.
- Zkontrolujte, jestli na tomto místě neroste nějaká rostlina, která by mohla prorůst fólií vašeho bazénu. Pokud tomu tak je, pak doporučujeme v dostatečném předstihu před zahájením terénních prací ošetřit stanoviště totálním herbicidem (podle návodu), případně pod těleso bazénu při stavbě položit černou zahradní fólii.
- Svažité plochy bude třeba upravit, aby byly vodorovné, a to odkopáním vyšších míst, nikoliv zasypáním níže položených míst.
- Bazén je konstruován tak, aby po splnění podmínek pro zapuštění mohl být částečně zapuštěn do země. Podmínky pro zapuštění a odborné poradenství poskytuje prodejce tohoto bazénu.

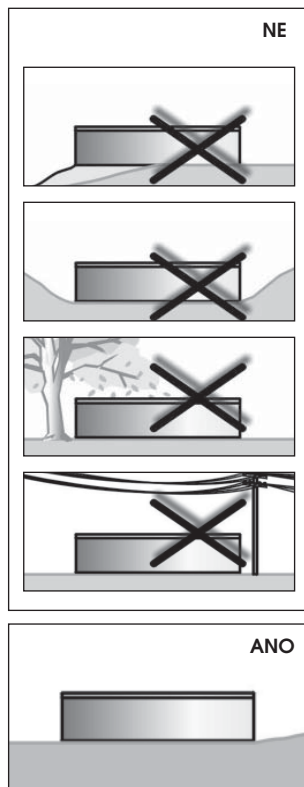
### 2. PODMÍNKY, KTERÝM JE TŘEBA SE VYHNOUT

Neumisťujte bazén v blízkosti nebo na kterémkoli z následujících míst:

- V blízkosti ploch a předmětů, které jsou pro děti nebo zvířata přístupné a které jim mohou usnadnit vstup do bazénu. V opačném případě je nutno zabezpečit okolí bazénu před vstupem dětí a zvířat do bazénu.
- Na trávě, kamenech a kořenech. Tráva pod fólií bazénu shnije a kameny a kořeny poškodí fólii bazénu.
- V blízkosti stromů a vyšších keřů. Listy a další nečistoty padají pak přímo do bazénu a zvyšují jeho znečištění.
- Pod visutým elektrickým vedením a šňůrami na prádlo.
- V místech se špatným přirozeným odváděním vody. Může dojít k zaplavení okolí bazénu vodou.
- Na plochách nedávno ošetřených ropnými pesticidy, chemikáliemi nebo hnojivy. V tomto případě je nezbytné použít bazénovou podložku z geotextilie.

### 3. PLÁNUJTE DOPŘEDU

- Budete později přidávat přilehlou plošinu? Ponechte pro ni prostor.
- Vězte, že okolní porost (stromy, keře) povyroste a může bazén zastínit.
- Budete používat příslušenství bazénu nebo další zařízení, které vyžaduje elektřinu? Umístěte váš bazén tak, aby bylo možno toto zařízení instalovat v souladu s bezpečnostními předpisy (viz návod tohoto zařízení). Případnou instalaci elektrické zásuvky svěřte pracovníkovi s příslušnou kvalifikací.



## KROK B: PŘÍPRAVA PODKLADU PRO BAZÉN

**Důležité:** Plocha pod bazénem musí splňovat následující zásadní podmínky:

**Musí být vodorovná,**

tzn. v toleranci maximálně 2,5 cm na příčný rozměr bazénu.

**Musí být opatřena tenkou vrstvou prosátého písku,**

tzn. že písek vyrovná drobné nerovnosti plochy, vzniklé po použití pracovních nástrojů (krumpáče, motyky, ...) a pokryje celou plochu bazénu vrstvou nejvýše 2 cm.

**Musí být ztuhlejší,**

tzn. tak pevná, aby člověk o hmotnosti min 80 kg nezanedával na ploše viditelné stopy.

### 1. VYZNAČTE PLOCHU

- Zatlučte do země kolík v zamýšleném středu bazénu (viz obr. 2-1).
- Jeden konec provázku uvažte za kolík a na druhý konec uvažte plechovku s pískem nebo vápnem, moukou apod., kterou vyznačíte na zemi kruh. Poloměr základu bude o 15 cm větší než je poloměr bazénu (viz obr. 2-2). Délka provázku je uvedena v tabulce pro příslušný průměr bazénu.

Bazén	Průměr	Délka provázku	Délka hranolu
400	3,6 m	200 cm	200 cm
401, 402	4,6 m	250 cm	250 cm

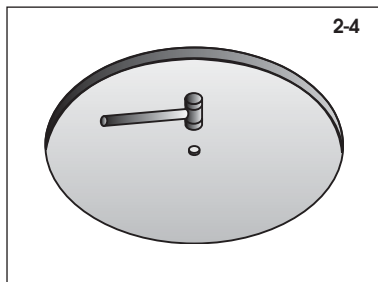
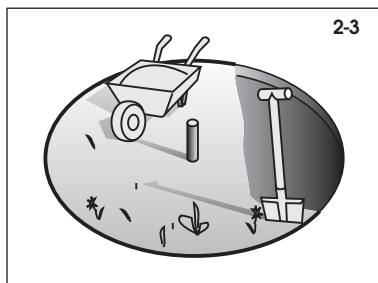
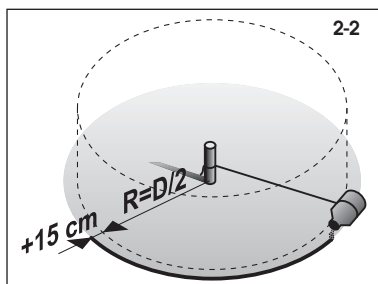
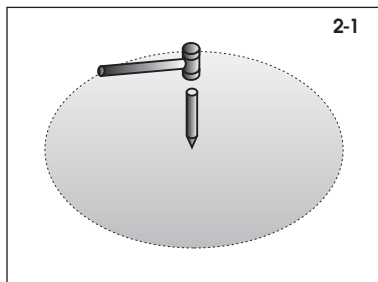
### 2. ODSTRAŇTE DRNY, PROVEĎTE VÝKOP

- Z vyznačené plochy do hloubky 10-15 cm pečlivě odstraňte všechny drny a rostliny (viz obr. 2-3).
- Z vyznačené plochy odstraňte všechny klacky, kameny a kořeny.
- V případě, že budete bazén zapouštět do země, je nutné provést výkopové práce do hloubky podle zvláštní stavební přípravy.

### 3. VYZNAČENOU PLOCHU UPRAVTE, ABY BYLA ROVINNÁ, VODOROVNÁ A ZHTUHLEJŠÍ

**Pamatujte:** Váš bazén musí být vodorovný. Věnujte čas tomu, aby podklad byl dokonale vodorovný. Odchyłka od vodorovné roviny nesmí být větší než 25 mm.

- Kolík nahraďte kulem s plochým horním koncem o průřezu cca 25x25 mm a délce cca 15 cm. Zatlučte

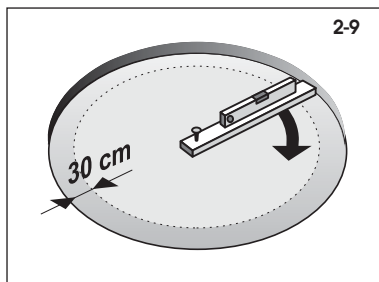
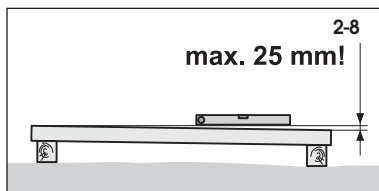
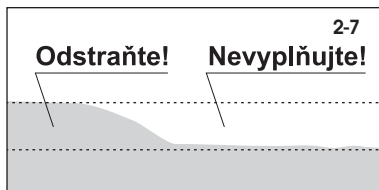
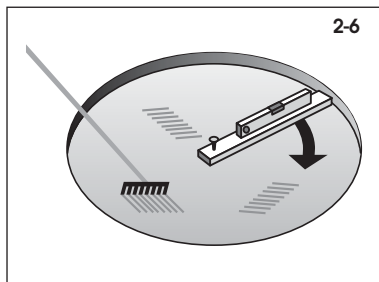
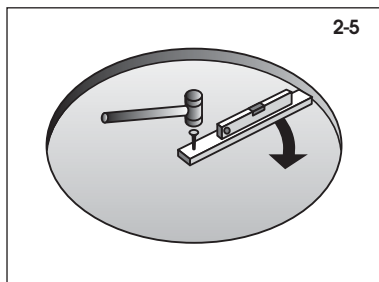


ho do země tak, že jeho horní plocha je v rovině se zemí. (viz obr. 2-4)

- b. Připravte si hranol o průřezu 5x10cm a délce podle velikosti bazénu (viz tabulka výše). Hřebíkem přitlučte k vrchu kůlu jeden konec hranolu. Použijte dostatečně dlouhý hřebík, aby udržel konec hranolu na kolíku, když budete hranolem otáčet v kruhu (viz obr. 2-5).
- c. Na hranol položte vodováhu a posunujte hranolem do kruhu kolem konce přitlučeného ke kůlu a zjistíte tak vyvýšená místa a prohlubně (viz obr. 2-6).
- d. **Všechna vyvýšená místa odstraňte** lopatou, motykou nebo hráběmi. **Pamatujte**, váš bazén musí být vodorovný v toleranci 25 mm napříč bazénem (viz obr. 2-8).
- e. **Nevyplňujte prohlubně** (viz obr. 2-7). Zасыпávání nevytvoří bezpečný podklad pro váš bazén. Malé prohlubně mohou být vyplněny, avšak zásyp musí být pevně udusán pěchem.
- f. **Pro jistotu budoucí stability bazénu je nutno nyní podklad ztuhnit pěchem.** Nezhtutelný podklad může pod tlakem napuštěného bazénu slehnout a způsobit tak zhroucení bazénu. Vzniklé prohlubně a nerovnosti vyplňte a pěčujte.

**Pomůcka:** Projděte se po ploše. Na správně ztuhněném povrchu nejsou vidět žádné stopy.

**Pamatujte:** Vnějších 30cm kruhu musí být v dokonalé rovině (viz obr. 2-9). Spodní hrana stěny bazénu musí být vodorovně a nesmí být pod ní prolákliny. Věnujte čas k tomu, abyste si byli jisti, že tato plocha je dokonale rovinná a vodorovná.



# ČÁST 3 - STAVBA BAZÉNU

## KROK A: MONTÁŽ ZÁKLADU BAZÉNU

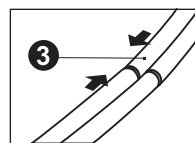
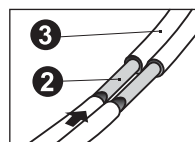
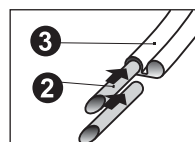
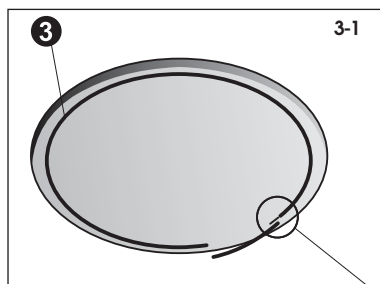
### 1. VYTVOŘTE DOLNÍ RÁM BAZÉNU

a. Postupně spojte obloukové lišty (3) pomocí spojovacích trnů (2) a pokládejte je po obvodu vašeho bazénu (viz obr. 3-1).

**Poznámka:** Dodané spojovací trny (2) jsou ve dvou provedeních – trny bez podélného řezu jsou určeny pro dolní rám, trny s podélným řezem (pružné) pro horní rám

b. Spojte lišty až na doraz. Poslední lištu ponechte neuzavřenou, protože po postavení stěny bude nutno délku lišty upravit.

c. Přesvědčete se, že dolní rám tvoří skutečně kruh a to proměřením vzdáleností od středového kolíku.



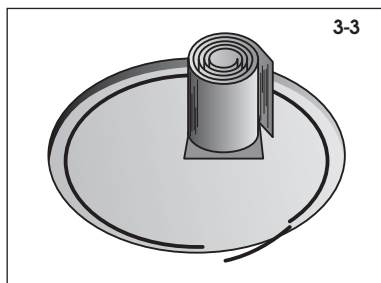
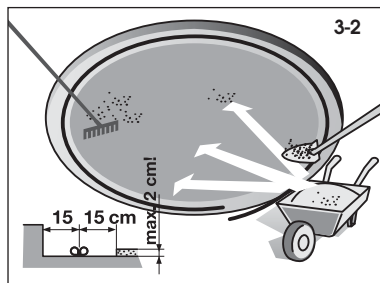
### 2. ROZPROSTŘETE JEMNÝ PÍSEK

a. Po celé ploše základu bazénu (vyjma vnějších 30cm kruhu) rozprostřete vrstvu **nejvýše 2cm jemného písku**, nejlépe štukového, pro snadnější vyrovnání drobných nerovností terénu (viz obr. 3-2). Do blízkosti dolních lišt písek nedávejte, mohl by se dostat do drážky lišty a znemožnit pak nasazení stěny. Ponechte asi 15cm široký pruh kolem dolních lišt bez písku. Urovnejte plochu hráběmi tak, aby vrstva byla plochá a hladká.

**Poznámka:** Silnější vrstva písku může do budoucna nepříznivě ovlivnit stabilitu bazénu.

b. Do plochy bazénu navezte podle velikosti bazénu asi 0,2 – 0,3 m<sup>3</sup> prosátého kopaného písku. Budete to potřebovat k vytvoření koutové výplně (viz kapitola Vytvarujte koutovou výplň).

**Poznámka:** Při manipulaci s pískem dbejte na to, aby nedošlo k poškození dolního rámu nebo jeho zasypání pískem.





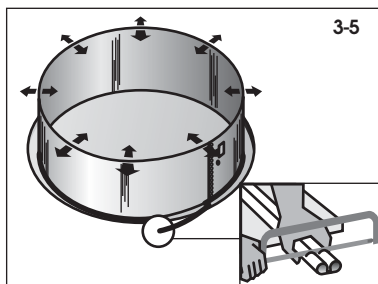
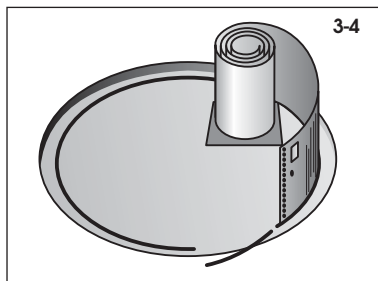
## KROK B: MONTÁŽ STĚNY BAZÉNU

### 1. POSTAVTE STĚNU BAZÉNU

- Počkejte na klidný slunečný den. Nepokoušejte se stavět stěnu bazénu za větru. Zajistěte si pomoc alespoň jedné dospělé osoby.
- Vybalte svinutou stěnu bazénu a postavte ji do plochy bazénu na kus překližky (viz obr. 3-3). Předražené otvory pro hladinový sběrač nečistot musí být na vrchu stěny.

**Důležité:** Před rozvinutím stěny se přesvědčete, jakým směrem je stěna navinuta. Podle toho stěnu rozvíjejte buď doprava nebo doleva.

- Začněte rozvíjet stěnu (1) a současně zavádějte její dolní hranu do dolního rámu. Otvory pro sběrač nečistot a vratnou trysku musí být v blízkosti místa, kde bude umístěno filtrační zařízení.
- Pokračujte kolem celého základu, až je celá stěna rozvinuta a zasazena do dolního rámu.

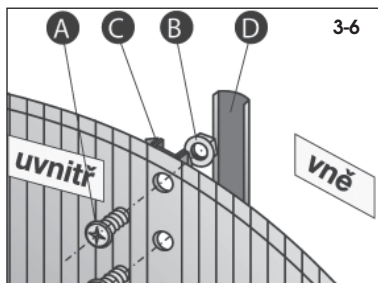


### 2. SPOJTE KONCE STĚNY BAZÉNU

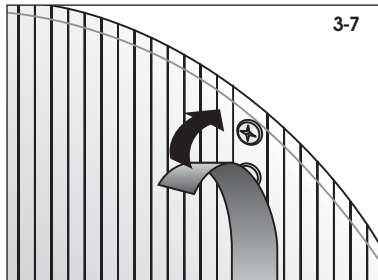
- Srovnejte proti sobě otvory ve dvou koncích stěny bazénu.

**Pomůcka:** Prostrčte šroubovák dvěma protilehlými otvory, aby se usnadnilo srovnání konce stěny.

- Aby se dostaly otvory proti sobě, dělejte kruh, který tvoří stěna bazénu, větší nebo menší tak, že přistrukujete nohou dolní rám ven nebo do středu kruhu (viz obr. 3-5).
- Zkontrolujte, že dolní rám tvoří skutečně kruh a to proměřením vzdálenosti od středového kolíku.
- Nyní odměřte poslední volnou dolní lištu a zkratěte ji na potřebnou délku (viz detail na obr. 3-5). Uzavřete dolní rám spojením zkrácené dolní lišty se zbytkem rámu pomocí spojovacích trnů.



- Spojte konce bazénové stěny (viz obr. 3-6). Do každé srovnané dvojice otvorů prostrčte **zevnitř** bazénu šroub (A), přiložte spodní díl krycí lišty spoje (C) a našroubujte matici (B). Hlavy šroubů jsou **uvnitř** bazénu a všechny matice jsou **vně** bazénu.
- Nejprve spoje dotahujte rukou. Nakonec, až všechny spoje budou na místě, je pevně dotáhněte náradím
- Zakryjte překrytí konců stěny a hlavy šroubů na vnitřní straně bazénové stěny přelepením lepicí páskou (viz obr. 3-7), nejlépe textilní.
- Na spodní díl krycí lišty nasadte vrchní díl (D).



**Poznámka:** Krycí lišta spoje (C + D) slouží k zakrytí viditelné části spoje stěny, tj. části nad zemí. V případě částečného

zapuštění bazénu doporučujeme krycí lištu příslušně zkrátit pilkou na železo a použít pouze pro tuto viditelnou část spoje.

**Poznámka:** Po instalaci stěny a proměření kruhovitosti bazénu nezapomeňte vyjmout středový kolík.

### 3. ZKONTROLUJTE, JESTLI STĚNA BAZÉNU LEŽÍ VE VODOROVNÉ ROVINĚ A TVOŘÍ KRUH

- Použijte dlouhý rovný hranol nebo profil ke zkontrolování, jestli protilehlé horní hrany stěny bazénu jsou v jedné rovině (viz obr. 3-8). Zkontrolujte stěnu v několika různých směrech. Stěna musí stát na vodorovné rovině. Jestliže odchylka od vodorovnosti je na délce průměru bazénu více než 25mm (viz obr. 3-9), pak dejte stěnu stranou a znovu vyrovnejte do vodorovné roviny podklad bazénu.
- Pomocí provázku zkontrolujte, zda je stěna bazénu skutečně kruhová.

**Výstraha:** Bazén, který není vodorovný, je nebezpečný a může se zhroutit.

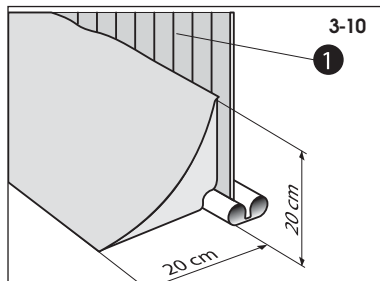
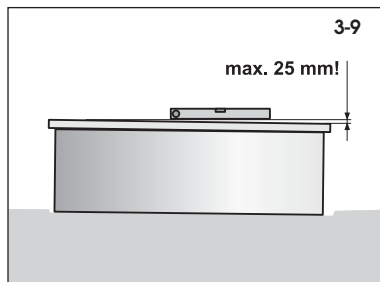
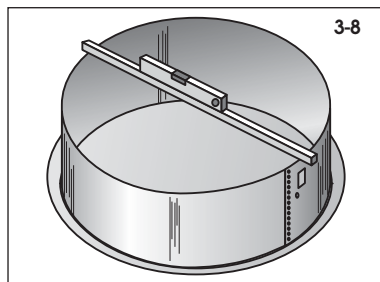
### 4. VYTVARUJTE KOUTOVOU VÝPLŇ

- Pomocí prosátého kopaného písku vytvarujte zaoblenou koutovou výplň asi 20 cm širokou a 20 cm vysokou u spodku stěny po celém obvodu uvnitř bazénu (viz obr. 3-10). Zaoblení vytvarujte a jeho tvar pevně upěchujte
- Nyní urovnejte hráběmi povrch dna.
- Položte na dno bazénu a na koutovou výplň podložku z geotextilie jako ochranu bazénové fólie proti mechanickému poškození. Návod je uveden v příloze A.

**Poznámka:** Pokud hrozí nebezpečí prorůstání travin do bazénu, doporučujeme položit pod bazénovou podložku černou zahradní fólii, která toto riziko snižuje.

**Poznámka:** Bazénová podložka z geotextilie není součástí balení bazénu. Obráťte se na svého prodejce.

**Pomůcka:** K vylézání a vstupování do bazénu doporučujeme používat sestavené bazénové schůdky.

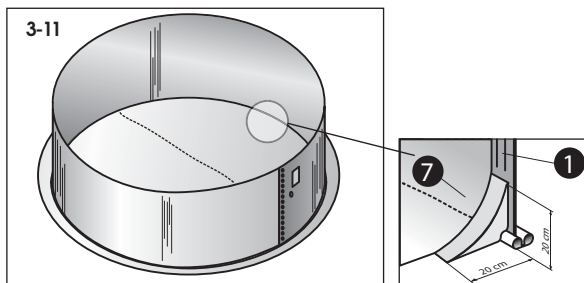


## KROK C: INSTALACE FÓLIE A HORNÍ LIŠTY

**Poznámka:** Pokud budete spolu s bazénem používat i filtrační zařízení, bude nutno ještě před nasazením fólie provést část operací instalace sběrače povrchových nečistot. Pročtěte si příslušný návod k instalaci sběrače a postupujte podle něj. Návod je uveden v příloze B.

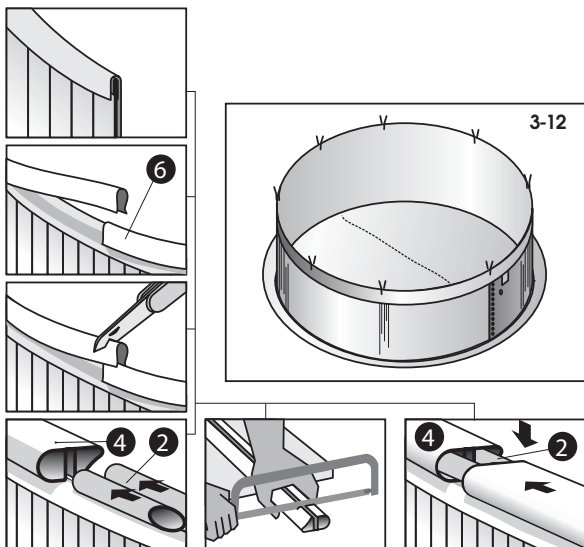
### 1. USAĎTE FÓLII NA JEJÍ MÍSTO

- Otevřete kartón obsahující fólii.  
**Nepoužíte** nic ostrého k otevření krabice.
- Rozbalte a rozložte fólii a rozprostřete ji na slunci, aby se ohřála. Zkontrolujte celý povrch fólie a všechny švy, jestli nejsou děravé.
- Rozprostřete fólii (7) v bazénu (viz obr. 3-11) tak, aby lícem švů (vzorem) směřovala nahoru. Obloukový šev má být přitom uprostřed zaoblení koutové výplně. Ostatní švy budou tvořit přímky napříč dna bazénu.
- Vyhladte všechny vrásky fólie na dně bazénu.



### 2. UPEVNĚTE FÓLII KE STĚNĚ

- Fólii (7) přetáhněte přes hranu stěny (1) a na místě ji provizorně zajistěte pomocí několika plastových svíracích lišt (6) nebo kolíčků na prádlo. Fólii prozatím nechte volně viset. Fólii příliš **nenapínajte**.
- Začněte bazén naplňovat vodou. Jak se bazén naplňuje, vyhlazujte všechny vrásky a fólii vyhlazujte od středu bazénu v kruzích směrem ke stěně.



Můžete si pomoci jemným smetáčkem. Nikdy netlačte na fólii příliš velkou silou a netahajte za ni. Postupujte rychle, protože už několik málo centimetrů vody dokáže fólii přitisknout k podkladu tak, že s ní nebude možno bez poškození pohnout. Přitom stále dbejte na to, aby obloukový šev zůstal přibližně uprostřed koutové výplně (viz obr. 3-11).

- Po vyhlazení dna pokračujte v napouštění bazénu a postupně vyhlazujte fólii na stěně. Dbejte, aby nedošlo k napnutí fólie a nevznikla tak vzduchová mezera (viz obr. 3-13).
- Po vyhlazení zajistěte okraj fólie svírací lištou (6). Postupujte takto podél celého obvodu bazénu.
- Poté, co byly vyhlazeny všechny vrásky na fólii, odřízněte přesahující část poslední plastové svírací lišty (6) tak, aby její konec těsně dosedl k liště následující (viz obr. 3-12).

- f. Nyní na svírací lištu (6) natlačte plastovou lištu (4). Pomocí dvojice pružných spojovacích trnů (2) připojte další plastovou lištu (4) a takto postupujte podél celého obvodu bazénu. (viz obr. 3-12)

**Poznámka:** Dodané spojovací trny (2) jsou ve dvou provedeních – trny bez podélného řezu jsou určeny pro dolní rám, trny s podélným řezem (pružné) pro horní rám.

- g. Poslední plastovou lištu zkraťte na požadovanou délku a pomocí dvojice spojovacích trnů ji připojte ke zbytku horního rámu (viz obr. 3-12).

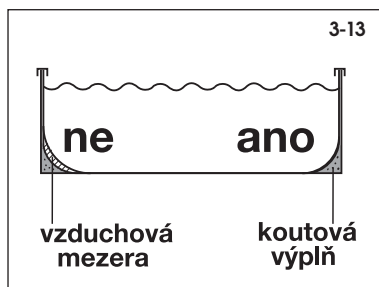
**Poznámka:** Mírné zvlnění fólie při její instalaci je přirozené.

Je způsobeno vůlí vinylového materiálu, která chrání fólii při jejím smršťování.

**Poznámka:** Fólie není konstrukčním prvkem bazénu. Její hlavní funkcí je zabránit vodě ve vytékání z bazénu. Tlak vody je držěn pomocí stěn a konstrukčních prvků bazénu. Fólie musí správně přiléhat k zemi, koutové výplni a stěně bazénu, nikdy nesmí nést hmotnost vody, která by ji mohla poškodit.

### 3. NALEPTE SAMOLEPKU S VAROVÁNÍM

V blízkosti místa, kde budete do bazénu vstupovat nebo vystupovat, nalepte samolepku s varováním. Je nutno si uvědomit, že bazén není tak hluboký, aby se do něj mohlo bezpečně skákat; hrozí riziko poranění.



## KROK D: NAPLNĚNÍ BAZÉNU VODOU

### 1. DOKONČETE PLNĚNÍ BAZÉNU

- a. Bazén naplňte vodou do výšky 5 cm pod nejnižše položený otvor ve stěně bazénu. Pak postupujte podle návodu pro montáž vašeho sběrače nečistot.

**Důležité:** Bazén se při plnění vodou může trochu vyboulit nebo posunout. To je normální.

- b. K namontovanému sběrači připojte filtračního zařízení podle příslušného návodu.
- c. Doplněte vodu až do úrovně středu přítokové příruby sběrače a proveďte prvotní desinfekci vody (viz příloha C). Tím je váš bazén připraven k použití.

**Výstraha:** Předtím, než kdokoli bude používat váš bazén, musí si přečíst a řídit se Bezpečnostními pravidly, která jsou obsažena v části 4.

# ČÁST 4 - BEZPEČNOSTNÍ PRAVIDLA

Váš bazén obsahuje velké množství vody a je dostatečně hluboký, aby představoval podstatně nebezpečí pro život a zdraví, pokud by nebyla přísně dodržována následující bezpečnostní pravidla. Ti, kdo poprvé používají bazén podstupují největší riziko zranění. Zajistěte, aby každý znal bezpečnostní pravidla dříve, nežli vstoupí do bazénu.



## 1. Zákaz skákání do bazénu nebo skákání střemhlav

Horní lišta stěny vašeho bazénu není lávka a **nesmí** být používána pro skákání do bazénu či skákání střemhlav. **Nedovolte** skákání do bazénu či skákání střemhlav do bazénu ze schůdků nebo horní lišty stěny bazénu. Skákání střemhlav či skákání do bazénu může mít za následek vážné zranění nebo smrt utonutím.



## 2. Nikdy nepoužívejte bazén osamoceni

**Nikdy nedovolte**, aby byl bazén používán bez dozoru prováděném přinejmenším jednou osobou, která nepatří mezi koupající se. Vždy musí být k dispozici někdo, kdo v případě nebezpečí poskytne pomoc.



## 3. Děti nenechávejte nikdy bez dozoru

**Nikdy nenechte** dítě samotné nebo bez dozoru v bazénu nebo v blízkosti bazénu - ani na jednu vteřinu.



## 4. Žádný „brajgl“

**Nedovolte** „řádění“ v bazénu nebo kolem vašeho bazénu. Povrchy mohou klouzat a být nebezpečné, když se namokří. Pohyb po horní liště bazénu není dovolen.



## 5. V noci osvětlíte bazén

Jestliže je bazén používán po setmění, musí být zajištěno odpovídající osvětlení. Osvětlení prostoru bazénu musí být dostatečné k tomu, aby se dala posoudit hloubka bazénu a aby byly vidět všechny prvky v bazénu a kolem něho. Osvětlení konzultujte s odborníkem.



## 6. Omezte přístup do bazénu

**Neponechávejte** židle nebo jiný nábytek vedle bazénu, který by mohlo dítě použít k tomu, aby se dostalo do bazénu. Schůdky musí být odstraněny, kadykoli je bazén bez dozoru. Velice se doporučuje plot kolem bazénu a zamykatelná vrátka. Některé právní předpisy je mohou požadovat.



## 7. Žádný alkohol nebo drogy

Požívání alkoholu nebo drog je **neslučitelné** s bazénovými aktivitami. Osoby, které pily alkohol nebo požíly jakoukoli drogu nesmí být puštěny do bazénu a je třeba je pečlivě pozorovat, když jsou v přílehlých prostorách.



## 8. Udržujte váš bazén čistý a zdravotně nezávadný

Voda v bazénu musí být pravidelně filtrována a chemicky ošetřována, aby byla zdravotně nezávadnou. Používejte vhodnou filtrační jednotku k odstranění rozptýlených částic a vhodné přípravky bazénové chemie podle jejich návodů, aby se zničily škodlivé bakterie a aby se zabránilo tvoření řas. Pamatujte, že zdravotně závadná voda je vážným zdravotním rizikem.

**Výstraha: Neupravujte bazén ani neprovádějte žádné zásahy do konstrukce sestaveného a naplněného bazénu. Může to mít za následek zhroutilí bazénu nebo i vážné zranění.**

### **Bezpečnostní pokyny pro neplavce:**

- Vyžaduje se nepřetržitý, aktivní a ostrážitý dohled nad neplavci a slabými plavci kompetentní dospělou osobou po celý čas koupání. Je třeba si uvědomit, že u dětí ve věku do 5 let hrozí nejvyšší riziko utonutí.
- Doporučuje se jmenovat konkrétní osobu odpovědnou za dohled nad koupajícími se.
- Slabí plavci a neplavci by měli nosit osobní ochranné prostředky v případě, že používají bazén.
- V případě, že bazén není používán, případně není pod dohledem, odstraňte všechny hračky z bazénu a jeho okolí, abyste se vyvarovali přilákání dětí k bazénu.

### **Bezpečnostní prostředky:**

- Doporučuje se instalovat bariéry (a hlídat všechny dveře a okna, kde je to vhodné), jako prevenci neoprávněnému přístupu k bazénu.
- Bariéry, kryty bazénů, alarmy nebo podobné bezpečnostní prostředky jsou užitečnou pomocí, ale nemohou nahradit nepřetržitý dohled pověřenou dospělou osobou.

### **Bezpečnostní zařízení:**

- Doporučuje se mít u bazénu k dispozici záchranný prostředek (např. záchranný kruh).
- Doporučuje se mít v blízkosti bazénu k dispozici funkční telefon a telefonní čísla první pomoci.

### **Bezpečné použití bazénu:**

- Povzbudte všechny uživatele, především děti, aby se naučili plavat.
- Informujte všechny uživatele, včetně dětí, co dělat v případě mimořádné události.
- Nikdy se nesmí skákat po hlavě do mělké vody. To vede k vážným zraněním nebo i smrti.
- Naučte se základní pravidla pro první pomoc a tyto znalosti si pravidelně osvěžujte. V případě mimořádné události to může zachránit život.
- Nepoužívejte bazén v případě požití alkoholu nebo léků, které mohou narušit vaši schopnost bezpečně používat bazén.
- Pokud je používán ochranný kryt bazénu, před vstupem do bazénu je třeba jej kompletně odstranit.
- Chemikálie (lékařské, čistící nebo desinfekční prostředky) skladujte mimo dosah dětí.
- Umístěte bezpečnostní značky a piktogramy – přímo na bazén nebo do 2000 mm od bazénu,
- Odnímatelné bazénové schůdky musí být umístěny na vodorovném povrchu.
- Chraňte uživatele bazénu před onemocněním ze závadné vody. Udržujte bazénovou vodu ve zdravotně nezávadném stavu a dodržujte pravidla osobní hygieny. Při údržbě bazénové vody se řiďte pokyny v tomto návodu.

# ČÁST 5 - POUŽÍVÁNÍ BAZÉNU

---

Při používání vašeho bazénu se řiďte následujícími pokyny, aby se bazén udržel v čistotě a dobrém stavu.

## 1. POUŽÍVÁNÍ BAZÉNU

- a. Před vstupem do bazénu se důkladně osprchujte a očistěte si chodidla.
- b. Do bazénu nevstupujte obutí, hrozí poškození vinylové fólie.
- c. Pro výstup z bazénu používejte schůdky. Při vylézání u stěn bazénu a při odrážení ode dna bazénu může na těchto místech dojít ke shrnutí, případně k poškození vnitřní fólie.
- d. Výšku hladiny vody udržujte v předepsané výši, a to přibližně v úrovni středu příruby sběrače. Mějte na paměti, že za každého počasí dochází k odpařování vody z bazénu, kterou je nutno do bazénu doplňovat. Běžný odpar je přirozený a nelze ho zaměňovat za únik vody netěsností.
- e. Pravidelně kontrolujte bazén a jeho příslušenství, zda nedochází k unikání vody. Případné úniky odstraňte dotažením nebo přetěsněním příslušného spoje.

## 2. PÉČE O BAZÉNOVOU VODU

Správná péče o bazénovou vodu je jedním z nejdůležitějších předpokladů k udržení bazénu ve zdravotně nezávadném stavu.

- a. Teplota vody v bazénu by neměla přesáhnout 30°C. Optimální teplota vody se pohybuje kolem 25°C. Teplá voda příliš neosvěží a navíc snižuje účinnost sanitační látky (chloru) a tvoří optimální podmínky pro růst řas. Vysoká teplota vody také způsobuje měknutí bazénové fólie a riziko vzniku vrásek na fólii. V případě, že teplota vody v bazénu dosáhne 30°C, nepoužívejte ohřev vody, sejměte krycí plachtu a případně část objemu vody vyměňte za chladnější.
- b. Zásady pro provoz bazénu a důležité pokyny pro používání chemických přípravků jsou uvedeny v příloze C.

**Výstraha:** V případě zapuštěného bazénu se voda nevypouští, pouze se snižuje hladina vody v rámci zázimovacích opatření a to pod úroveň vratné trysky (viz část 7. Zázimování). Úplné vypuštění vody se provádí jen na nezbytně nutnou dobu (co nejkratší) a to pouze v případě odstranění závad na fólii nebo její výměny. V případě nejasností kontaktujte svého prodejce.

# ČÁST 6 - ÚDRŽBA BAZÉNU

---

**Výstraha: Koncentrovaný chlór může poškodit bazénovou fólii a kovové díly bazénu. Okamžitě smyjte jakékoli potřísnění.**

## 1. FÓLIE

- a. Pravidelně kontrolujte fólii, jestli není děravá. Děravá fólie způsobuje pokles hladiny vody, což může být příčinou poškození bazénu nebo filtrační jednotky.
- b. Menší opravy fólie je možné provést soupravou na opravu fólií. Větší poškození je třeba řešit nejlépe výměnou fólie za novou.
- c. Fólii čistěte speciálním přípravkem Azuro Clear Forte. Nepoužívejte žádná abraziva nebo rozpouštědla.

## 2. VNĚJŠÍ STĚNA BAZÉNU

- a. Stěnu bazénu udržujte v čistotě. Omývejte ji slabým mýdlovým roztokem. Nepoužívejte abraziva, rozpouštědla nebo čisticí prášky.
- b. Okamžitě smyjte jakoukoliv rozlitou bazénovou chemikálii.
- c. Natřete všechny obnažené hlavy šroubů a matice bezbarvým venkovním lakem.
- d. Pravidelně kontrolujte všechny kovové díly, jestli nejsou zrezivělé, přinejmenším jedenkrát za sezónu. Všechny rýhy a zrezivělé plochy na kovových dílech ošetřete vhodným antikorozním nátěrem - řiďte se návodem na plechovce s barvou

**Pamatujte:** Všechny zrezivělé plochy na stěně bazénu musí být včas natřeny antikorozním nátěrem. Silně zrezivělý bazén se může zhroutit.

- e. Věnujte zvláštní pozornost všem netěsnostem kolem sběrače a vratné trysky. Netěsnosti musí být ihned odstraněny.

## 3. BAZÉNOVÉ SCHŮDKY

- a. Z bezpečnostních a praktických důvodů nenechávejte schůdky v bazénu zbytečně
- b. Používejte je jen na nezbytně nutnou dobu, kdy se koupete.
- c. Bazénové schůdky jsou vystaveny působení chemických přípravků rozpuštěných ve vodě. Proto je občas zkontrolujte a v případě, že zaznamenáte příznaky chemické koroze, natřete je vhodným nátěrem.



# ČÁST 7 - ZAZIMOVÁNÍ BAZÉNU

---

Na konci koupací sezóny se řiďte následujícími pokyny, aby byl váš bazén připraven na zimu. Přitom je důležité provádět pravidelnou péči o bazénovou vodu, včetně filtrování, až do okamžiku zazimování.

**Platí:** dobře zazimovaný bazén – snadné zprovoznění bazénu na jaře.

## 1. SNIŽTE HLADINU VODY V BAZÉNU

- Nejprve upravte hodnotu pH a koncentraci dezinfekční látky (např. chlóru) ve vodě v bazénu na správnou úroveň.
- Vyčistěte dno a hladinu vody od nečistot.
- Snižte hladinu vody ve vašem bazénu na úroveň asi 10 cm pod vratnou trysku. V případě použití zátky vratné trysky, tak 10 cm pod spodní hranu sběrače nečistot.
- Usazeniny na stěně bazénu v původní úrovni hladiny je nutno před zaschnutím odstranit čistícím prostředkem.
- Ošetřete zbylou vodu vhodným přípravkem pro zazimování (Azuro Zima).

**Výstraha: Nevypouštějte na zimu všechnu vodu z vašeho bazénu a nevyjímajte fólii. Prázdný bazén by se mohl zhroutit.**

- Vodu z bazénu vypouštějte na vlastním pozemku do trávy. V případě vypouštění vody do povrchového toku je třeba toto předem projednat s příslušným vodohospodářským orgánem.

## 2. ZKONTROLUJTE VŠECHNY SPOJE A ŠROUBY

- Přesvědčete se, že všechny spoje konstrukce do sebe správně zapadají. Přesvědčete se, že stěna bazénu se nevysunula z dolní lišty.
- Přesvědčete se, že všechny šroubové spoje jsou pevně dotaženy.

## 3. PŘEDCHÁZEJTE REZIVĚNÍ

- Natřete všechna poškrábaná místa a zrezivělé plochy antikorozním nátěrem.

## 4. ZKONTROLUJTE FÓLII

- Přesvědčete se, že vrch fólie je stále připevněn ke stěně plastovými lištami. Nevyjímajte fólii z bazénu.

## 5. HLEDEJTE NETĚSNOSTI

- Přesvědčete se, že fólie není děravá. V zimě může být únik vody příčinou vážného poškození vašeho bazénu.

## 6. PŘÍSLUŠENSTVÍ BAZÉNU

- Demontujte z bazénu všechno příslušenství bazénu, včetně bazénových schůdků.
- Při zazimování filtračního zařízení se řiďte pokyny pro jeho zazimování.
- Sběrač a vratnou trysku ponechte namontované na stěně bazénu.

**Pamatujte:** Nesprávné zazimování způsobí neplatnost záruky na bazén. Pečlivě splňte všechny pokyny pro zazimování.

**Varování: Zamezte přístupu malým dětem a domácím zvířatům k bazénu v době, kdy je zazimován. Na zazimovaném bazénu nebruslete ani nevstupujte na led! Může dojít k poškození fólie nebo ke zranění.**

# ČÁST 8 - ODZIMOVÁNÍ BAZÉNU

---

Odzimování bazénu, tedy zprovoznění bazénu po zimě, by mělo proběhnout v době, kdy se minimální noční teploty vzduchu již nedostávají trvale pod bod mrazu a teplota vody v bazénu je mezi 10 až 15°. Příprava bazénu na novou sezonu je jednoduchá. Doporučený postup:

## 1. OČISTĚTE BAZÉN

Před doplněním vody vyčistěte stěny a dno bazénu od usazených nečistot. Na stěny použijte přípravek Azuro Clear Forte. Neředěný přípravek naneste houbičkou na znečištěná místa a nechte 10-15 minut působit. Poté nečistoty uvolněte mechanicky kartáčem a z místa je důkladně opláchněte vodou. V případě silného znečištění se postup opakuje.

Odstaňte z vody a dna bazénu hrubé nečistoty pomocí bazénové sítky.

## 2. ZAPOJTE FILTRACI A SOLÁRNÍ OHŘEV

Správně dle návodu připojte hadicemi filtraci a solární ohřev k bazénu. Překontrolujte a dotáhněte veškeré spoje tak, aby nemohlo dojít k úniku vody.

**POZOR:** V případě nebezpečí nočních mrazků zapněte na noc filtraci a nechte vodu proudit solárním ohřevem. Zabráníte tím poškození filtrace a solárního ohřevu, které by mohl mráz způsobit.

## 3. DOPLŇTE VODU

Doplňte vodu až do úrovně středu přítokové příruby sběrače (skimmeru) a nepřetržitě 24 hodin filtrujte. Současně upravte kvalitu vody dle následujících kroků.

## 4. ZKONTROLUJTE A UPRAVTE (STABILIZUJTE) TVRDOT VODY

Pro dosažení nejlepšího výsledku je nutno přidat přípravek Azuro Ca ihned po dopuštění bazénu. Doporučujeme přeměřit hladinu tvrdosti vody v bazénu pomocí kapkového testeru tvrdosti vody a upravit hodnotu tvrdosti vody pod 18°N.

## 5. ZKONTROLUJTE A UPRAVTE HODNOTU PH

a. Přesvědčete se, že fólie není děravá. V zimě může být únik vody příčinou vážného poškození vašeho bazénu.

## 6. PŘÍSLUŠENSTVÍ BAZÉNU

Hodnota pH ovlivňuje účinnost a spotřebu všech přípravků na úpravu vody, funkci zařízení, životnost bazénu a především dobrý pocit z koupání.

Nejprve zkontrolujte hodnotu alkality vody. Pokud je nižší než 80 ppm, přidejte přípravek Azuro Alkalita Plus a pokud je vyšší než 120 ppm, přidejte přípravek Azuro pH mínus.

Pak změřte a pomocí přípravků Azuro pH plus a Azuro pH mínus upravte hodnotu pH. Hodnota pH se musí pohybovat v rozmezí 7,0 – 7,4.

## 6. PŘÍSLUŠENSTVÍ BAZÉNU

Azuro Chlor šok G aplikujte v dávce cca 100 g granulátu na 10 m<sup>3</sup> vody (10 000 l).

Po 24 hodinách přeměřte koncentraci volného chlóru (zjistíte kapkovým testerem pH a Cl) nebo proužkovým testerem. Podle naměřených hodnot (obsah chlóru by neměl být nižší než 0,3 mg/l) aplikujte chlorovou tabletu do plovoucího dávkovače. V případě potřeby aplikujte ještě jednou přiměřenou dávku přípravku AZURO Chlor šok G.

# PŘÍLOHY

## A) NÁVOD K POUŽITÍ BAZÉNOVÉ PODLOŽKY

**Poznámka:** Bazénová podložka není součástí balení bazénu. Obratťe se na svého prodejce

Materiál pro bazénové podložky je netkaná textilie, která se vyrábí ze 100% polypropylénové stříže. Používá se jako filtrační, drenážní a separační geotextilie ve stavbách silnic a železnic, skládek, letišť, skladovacích a parkovacích ploch apod. Používá se také k ochraně bazénových fólií a jejich oddělení od podložky.

### Vlastnosti bazénové podložky

Vlákna, z nichž se podložka vyrábí, podléhají po určitém čase stárnutí na světle (tzv. fotodegradaci). Proto je nevhodné skladovat bazénovou podložku volně. Je nutné uchovávat ji v kartonu nebo fólii, která je stabilizovaná proti UV záření.

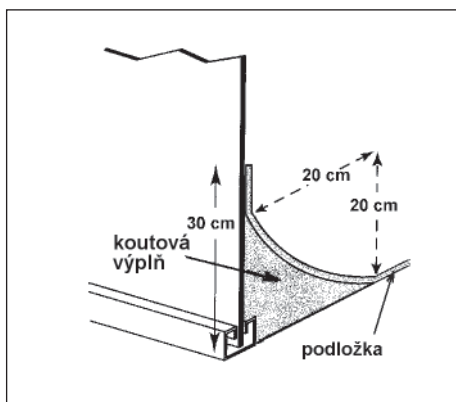
Netkaná textilie je odolná proti technickému benzínu, perchloru, oleji a jiným chemikáliím podobného charakteru, proti plísním a mikroorganismům.

Je zdravotně nezávadná.

### Položení podložky pro bazén s koutovou výplní

Bazénovou podložku instalujte v okamžiku, kdy jste sestavili stěnu bazénu a udělali vnitřní koutovou výplň z prosátého kopaného písku. Podložku rozviňte na dně uvnitř bazénu, vystředte a vyrovnejte případné sklady. Několik centimetrů nad koutovou výplní podložku odstříhnete.

Přitom dbejte na to, aby se na vrchní stranu podložky nedostaly kamínky nebo jiné ostré předměty.



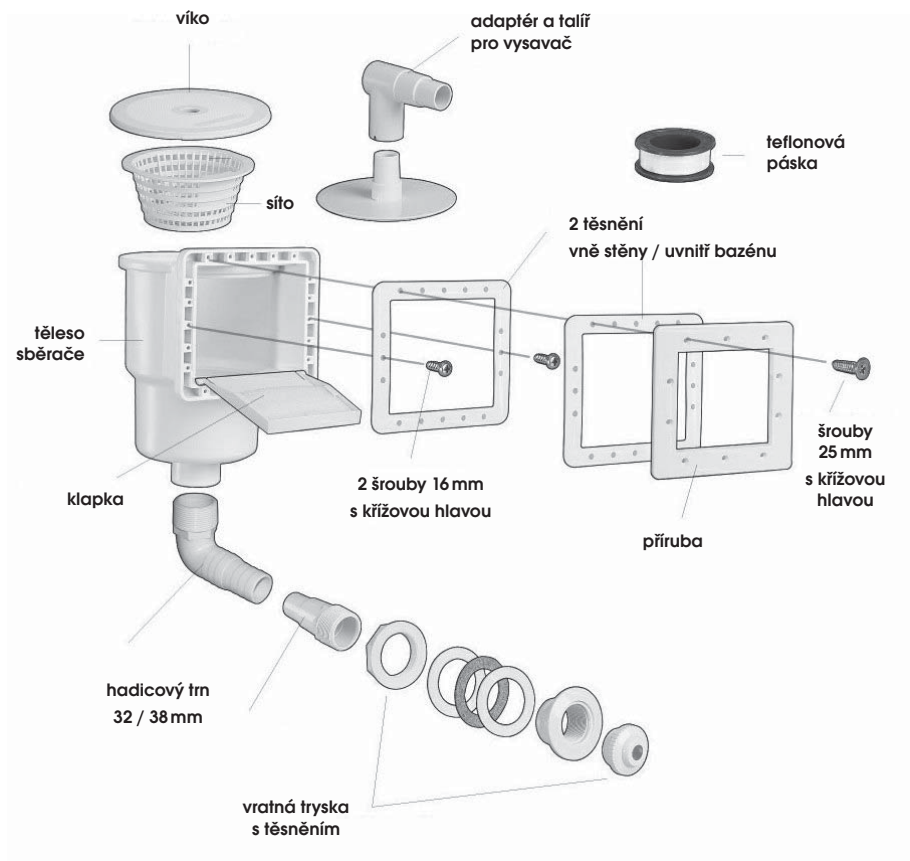
## B) NÁVOD K MONTÁŽI A POUŽITÍ SBĚRAČE NEČISTOT (SKIMMERU)

**Poznámka:** Hladinový sběrač nečistot není součástí balení bazénu. Obráťte se na svého prodejce.

### 1. POUŽITÍ

Sběrač slouží k nasávání vody z hladiny bazénu filtračním zařízením. Hmyz, listí a ostatní plovoucí nečistoty jsou nasávány do sběrače a zachycovány v sítu na nečistoty.

Ke sběrači lze připojit vyztuženou hadici jak 5/4" (32mm) tak i 6/4" (38mm).



## 2. MONTÁŽ

### Pokyny pro montáž tělesa sběrače na stěnu nadzemního bazénu

**Poznámka:** K montáži budete potřebovat křížový šroubovák a nůž s ostrým hrotem.

- a. Hrany předražených otvorů sběrače a vratné trysky ve stěně obroušením zbavte ostrých otřepů. Toto doporučujeme provést před nasazením fólie do bazénu.
- b. Vezměte jeden hadicový trn a našroubujte ho do tělesa sběrače. Jako těsnění použijte teflonovou pásku (nepoužívejte žádná lepidla nebo těsnící tmely).
- c. Před započítím samotné instalace je nutné, aby bylo těleso sběrače ke stěně bazénu již částečně přišroubováno. Z vnější strany bazénu k vyznačeným otvorům přiložte jedno těsnění a těleso sběrače. Polohu zajistíte párem kratších šroubů v prostředních otvorech na stranách sběrače. Před tím zkontrolujte správné nasazení klapky ve vstupní přírubě tělesa sběrače. Klapka se musí volně pohybovat.
- d. Nyní nainstalujte bazénovou fólii a napusťte bazén vodou tak, aby hladina vody dosahovala cca 5 cm pod úroveň přípojovacího otvoru vratné trysky.
- e. Ostrým hřebíkem z vnější strany bazénu propíchněte fólii ve všech otvorech pro připojení tělesa sběrače. Z vnitřní strany bazénu přiložte druhé těsnění a přírubu. Do otvorů v přírubě vložte zbylých 10 delších šroubů a křížovým šroubovákem je postupně dotáhněte.
- f. Ostrým nožem vyřízněte fólii z příruby.
- g. Nyní namontujte vratnou trysku.

### Pokyny pro montáž vratné trysky

- a. Ostrým nožem z vnější strany stěny bazénu vyřízněte fólii z kruhového otvoru pro připojení vratné trysky. Otvor ve fólii vyřízněte o cca 5-10 mm menší, než je otvor ve stěně.
- b. Vezměte druhý hadicový trn a našroubujte ho do tělesa vratné trysky. Jako těsnění použijte teflonovou pásku (nepoužívejte žádná lepidla nebo těsnící tmely).
- c. Do kruhového otvoru ve stěně, zevnitř bazénu, vložte vratnou trysku tak, aby jedno gumové těsnění bylo zevnitř bazénu a vně pak jedno korkové a druhé gumové těsnění. Vratnou trysku dobře utáhněte.
- d. Do otvoru v tělese vratné trysky našroubujte směrovou koncovku a nasměrujte tak, aby nesměřovala k otvoru sběrače.
- e. Sběrač a vratnou trysku propojte s filtračním zařízením pomocí hadic. Spojte zajistíte hadicovými sponami.

## 3. POKYNY PRO PROVOZ

- a. Optimální hladina vody je ve středu přepadu sběrače.
- b. Denně čistěte síto sběrače nečistot.
- c. Sběrač naplněný vodou nesmí zmraznout. Před příchodem mrazů proveďte zazimování bazénu.
- d. Sběrač lze provozovat i v zapojení bazénového vysavače - viz Příloha C, Péče o bazénovou vodu.

### Nastavení vratné trysky

Směr proudu vody vycházejícího z trysky lze nastavit - natočte vnitřní kouli trysky do žádané polohy. Proud vody by měl být směřován od otvoru přepadu sběrače. Aby bylo dosaženo optimálního efektu stahování povrchových nečistot do sběrače, je nutné, aby voda v bazénu „rotovala“.

## 4. ZAZIMOVÁNÍ

Před příchodem mrazů postupujte podle pokynů uvedených v návodu pro bazén.

## C) PÉČE O BAZÉNOVOU VODU

---

Vodu v bazénu neznečišťují pouze viditelné nečistoty (prach, listí, písek, větve...), ale také mikroorganizmy (bakterie, řasy, houby a viry). I po umytí vnese každý koupající do bazénu neuvěřitelné množství nečistot, pot, vlasy, kožní maz, zbytky kosmetických a opalovacích krémů. Neosprchovaný a neumytý člověk vnese do vody neuvěřitelných 600 milionů až 3,5 miliardy bakterií, zrodků a virů. Ty tvoří ideální živnou půdu pro další bakterie, řasy, houby a viry. Proto je nutno vodu pravidelně ošetřovat pro zajištění trvalé bakteriologické a zdravotní nezávadnosti.

### HLAVNÍ ZÁSADY PROVOZU BAZÉNU

#### Napuštění bazénu - zahájení provozu

Před každým novým naplněním, zejména po přezimování, je nutno bazén důkladně vyčistit od všech nečistot (vápenaté usazeniny, prach, organické zbytky). Pečlivé vyčištění bazénu usnadňuje další údržbu vody.

Bazén se naplní vodou, uvede se do chodu filtrační oběhové zařízení a toto se ponechá v chodu minimálně přes noc. Pevné větší nečistoty se odstraní sítkou a usazeniny na dně bazénovým vysavačem. Bezprostředně po napuštění vodou se provede první toto ošetření vody chlorovými přípravky včetně stabilizátoru chloru (Azuro Chlor šok G, Azuro Stabil). Tím se zbaví voda bakterií, řas, virů a organických nečistot z napuštěné vody. Jestliže napouštění trvá více dní, je nutno provést ošetření koncem prvého dne napouštění. Jestliže dojde k hnědavému zabarvení vody, znamená to, že je ve vodě obsaženo železo a mangan (voda ze studně). Ty s dodaným chlorem reagují a vysráží se v nerozpustné formě a většinou se zachytí na filtru. V prvních dnech po napuštění není nutné regulovat hodnotu pH, ale do konce jednoho týdne od napuštění je nutno její hodnotu zjistit (testovací soupravou) a upravit použitím přípravků na korekci pH. V období, kdy je bazén pravidelně používán, je třeba kontrolovat a upravovat stav vody minimálně 1x týdně. Pravidelné měření a úprava hodnoty pH, dezinfekce a prevence tvorby řas vám zajistí vodu čistou a hygienicky nezávadnou.

#### Zdroj vody

Doporučujeme, abyste před plněním bazénu zkontrolovali zdroj vody (měkká voda může působit korozivně a poškodit zařízení bazénu, na druhé straně studniční voda může obsahovat minerály, které způsobují skvrny nebo usazeniny).

Přirozenou vlastností vody je rozpouštění minerálů (tvrdost) - měkká voda v bazénu se jí snaží uspokojit z přístupných zdrojů - z čerpadel, schůdků apod. Jako zdroj vody pro váš bazén NEPOUŽÍVEJTE JEN MĚKKOU VODU, vždy ji namíchejte s vodou bohatší na minerály.

Pro zamezení tvoření skvrn, způsobovaných stopovými prvky ve vodě, doporučujeme přidat přípravek pro stabilizaci tvrdosti vody (Azuro Ca).

#### Filtrování a mechanické čištění bazénu

Pravidelným filtrováním se odstraňují nečistoty plovoucí ve vodě. Filtrování provádějte pouze v době, kdy se bazén nepoužívá.

Nadměrnému znečišťování bazénu jak hrubými nečistotami (listím, hmyzem, pískem apod.) tak i řasami lze bránit především tím, že se bazén v době, kdy není používán, zakryje krycí plachtou. Množství nečistot lze omezit i tak, že se upraví okolí bazénu nebo že se vstupuje do bazénu přes vanu nebo brouzdaliště s čistou vodou. Takovéto mechanické nečistoty se odstraňují buď ručním sběračem (sítkou na nečistoty), pokud ve vodě či na hladině plavou, nebo vysavačem, pokud jsou usazené na dně. Při velkém znečištění dna doporučujeme vysávání mimo bazén a úbytek vody pak nahradit čistou vodou.

## Práce s vysavačem

**Poznámka:** Bazénový vysavač není součástí balení bazénu. Obratě se na svého prodejce.

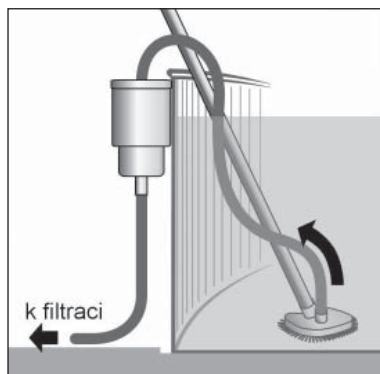
Vysavač slouží k odstranění nečistot usazených na dně pomocí filtračního zařízení. Proud vody je pomocí hadice a hlavice vysavače nasáván čerpadlem do filtru, kde se nečistoty zachytávají.

- A. Sejměte víko sběrače. Ventil filtrační jednotky přepněte do polohy pro filtrování a filtrační jednotku zapněte.
- B. Hadici od vysavače naplňte vodou (např. proudem vody z vratné trysky).
- C. Podržte volný konec hadice pod hladinou a připojte k němu talíř. Počkejte, až z talíře začne vytékat proud vody a pak talíř rychle vložte do tělesa sběrače a pevně ho usadte nad sítím sběrače. Při nasazování talíře do sběrače dbejte na to, aby se nepřerušil sloupec vody v hadici a první konec hadice byl stále ponořený pod vodou.

**Poznámka:** Pokud budete chtít využít adaptéru vysavače, je nutno postupovat s touto změnou:

1. Sejměte víko sběrače a vyjměte klapku přepadu (opatrně, aby nedošlo k poškození klapky). Do tělesa sběrače vložte talíř s nasazeným adaptérem (přitom hradlo adaptéru musí zůstat ponořené pod hladinou, aby filtrační jednotka mohla sát vodu) a adaptér orientujte směrem do bazénu. Zapněte filtrační jednotku.
  2. Hadici od vysavače naplňte vodou (např. proudem vody z vratné trysky), a druhý konec nasadte na adaptér uvnitř sběrače. Přitom mějte oba konce hadice stále pod hladinou.
- D. Na opačný konec hadice (který musí být stále pod vodou) připojte bazénový vysavač.
  - E. Nyní můžete začít vysávat. Při vysávání dbejte na to, aby se hlavice vysavače nedostala nad hladinu a nedošlo tak k zavzdušnění sání. Vysávejte nečistoty ze dna pomalu, prudký pohyb vysavače rozvíří usazené nečistoty.
  - F. Po skončení vysávání odpojte hadici od talíře a talíř vyjměte z tělesa sběrače.

Na závěr vysávání doporučujeme provést kontrolu stavu filtrace, zda není nutno provést vyčištění filtru.



## Měření a úprava hodnoty pH

Hodnota pH ovlivňuje správnou funkci zařízení, účinnost dalších přípravků a životnost bazénu. Kontrola pH musí být provedena minimálně 1-2x týdně (měřicí soupravou) a okamžitě je nutné regulovat odchylky od ideální hodnoty. Roztok mající hodnotu pH 7 považujeme za neutrální, do 7 za kyselý a nad 7 za alkalický. Voda ke koupání má mít hodnotu pH 7,0-7,4. V tomto rozsahu je dáno největší působení chloru bez vedlejších účinků. Hodnota pH přes 7,6 může způsobit ve vodě mléčné zkalení (vysrážení vápníku, železa, manganu ve formě hydroxidů), ucpání filtru, snížení účinnosti chlorových přípravků, zápach po chloru, podráždění očí a pokožky, snížení dezinfekčních účinků - růst bakterií a řas. Při hodnotách pH do 6,8 může docházet ke zvýšené korozi kovů, blednutí barev plastových dílů bazénu a náterů a také k podráždění očí a pokožky.

## Dezinfekce vody

Dezinfekce je nejdůležitější část údržby vody, neboť jenom eliminace mikroorganismů zajistí hygienicky nezávadnou a čistou vodu. Obsah chloru měříme 1x týdně, při velkém provozu a v období horka častěji. Ideální obsah chloru je 0,5 mg/l. Před měřením obsahu chloru zkontrolujeme a případně upravíme hodnotu pH. Při ustáleném provozu používáme pomalu rozpustné tablety nebo granulát. Používáním stabilizátoru chloru lze snížit spotřebu chlorových přípravků. Při extrémních podmínkách provozu bazénu (vysoké teploty, silná zátěž bazénu koupajícími apod.), eventuálně pokud má voda nestandardní kvalitu (barvení, zápach apod.), doporučujeme aplikovat šokovou dezinfekci.

## Prevence tvorby řas

Řasy se projevují jako slizké, různě zabarvené nánosy na stěnách a na dně bazénu a jsou živnou půdou pro bakterie. Vznik řas hrozí zejména při velkých teplech trvajících několik dní, častých deštích a bouřkách. Spory řas jsou přinášeny do bazénu větrem a prachem a vyvíjejí se UV zářením a teplou vodou. Pravidelné preventivní dávky protiřasového přípravku jsou nejlepším a nejjednodušším způsobem, jak zabránit tvorbě řas. Dost často se používá proti řasám modrá skalice (síran měďnatý), ale ta je zařazena mezi ostatní jedy. Její používání není možno doporučit zejména ze zdravotních důvodů, neboť ovlivňuje krevní obraz.

Mezi doplňkové činnosti patří flokulace, čištění bazénu, apod.

## Flokulace (čiření, koagulace) vody

Někdy může dojít k situaci, kdy přestože hodnota pH i chloru jsou vyhovující, dochází k zakalení vody. Toto zakalení je způsobeno mikroskopickými částicemi, které filtrační zařízení není schopno zachytit. V tomto případě je nutno vodu vyčistit flokulací, kdy dojde ke shluknutí a vyločkování i mikroskopických částic na větší celky - vločky, které lze již bazénovým vysavačem odsát mimo vlastní bazén, eventuálně při malém množství odfiltrovat.

## Čištění bazénu

Během sezóny se usazují na stěnách bazénu nečistoty - kožní tuk, kosmetika a opalovací krémy, pot, prach, hmyz, listí, semínka, stébla trávy nečistoty ze vzduchu a okolí bazénu, vyloučená tvrdost vody. I tyto nečistoty jsou vhodným podkladem pro tvorbu řas a bakterií. Proto bychom měli bazénovou fólii 1x ročně, nejlépe na jaře před napuštěním, řádně vyčistit.

## V době dovolené

Pokud jedeme v létě na dovolenou a po návratu chceme svůj bazén opět používat, aniž bychom jej museli čistit a znovu napouštět, je nutné před odjezdem upravit hodnotu pH na 7,0-7,4, do dávkovače chloru nebo plováku dát trojnásobné množství pomalu rozpustných chlorových tablet a bazén zakrýt



krycí plachtou. Dále je nutno zajistit zapínání filtračního zařízení přes den alespoň na 8 hodin. Po návratu doporučujeme nejprve uvést filtrační zařízení do stálého chodu, zkontrolovat pH a obsah chloru.

## DŮLEŽITÉ POKYNY PRO POUŽÍVÁNÍ CHEMICKÝCH PŘÍPRAVKŮ

1. Při výběru chemických přípravků zvažte účelnost látky a možnost použití.
  2. Přesvědčete se, že nakupované prostředky bazénové chemie nejsou nebezpečné látky. Ukládejte je MIMO DOSAH DĚTÍ, v chladu, suchu a temnu.
  3. Ihned se seznamte se zásadami první pomoci u každého přípravku, dbejte bezpečnostních pokynů a upozornění na obalech.
  4. Při aplikaci chemických přípravků postupujte podle návodu výrobce.
  5. Při manipulaci s chemickými přípravky dodržujte zásady osobní hygieny. Používejte gumové rukavice. Nakonec si pečlivě umyjte ruce.
  6. Nevkládejte žádné chemické přípravky do síta sběrače. K aplikaci chlorových přípravků ve formě tablet doporučujeme používat plovák, speciálně k tomuto účelu určený, nebo dávkovač chlóru. Pokud si pořídíte plovák, vložte odpovídající množství tablet do plováku a ponechte ho plavat na hladině. Zapnutím filtračního zařízení pomůžete rychlejšímu rozptýlení chlóru v celém objemu bazénu. Po rozpuštění přípravku vyjměte plovák a uložte ho na bezpečném místě. Pokud budete chtít bazén používat ještě před rozpuštěním přípravku, vyjměte plovák a uložte ho na místě, kde chlór nemůže způsobit jakékoliv poranění nebo škodu. Zvláště pečlivě jej sťežte před dětmi.
- 7. V době aplikace jakýchkoliv chemických přípravků bazén nepoužívejte.**

Při úpravách vody pomocí chemických přípravků nelze poskytnout obecný návod dávkování a režimu úprav. Situace každého bazénu je jiná podle charakteru bazénu, návštěvnosti, okolního prostředí, klimatických podmínek a podobně. Dávkování se musí řídit skutečnými naměřenými hodnotami. Proto je účelné koupit soupravu na měření pH a volného chloru. Podle výsledků měření můžeme přesně dávkovat chemické přípravky. Snižujeme tím nebezpečí zbytečné expozice našeho organismu chemickými látkami.

## CO DĚLAT, KDYŽ ...

	Příčina:	Náprava:
<b>Voda je zakalená</b>	<ul style="list-style-type: none"> <li>• nadměrná tvorba bakterií díky vysoké frekvenci užívání bazénu, vysokým teplotám, velkým dešťům, akumulaci nečistot atd.,</li> <li>• snížený výkon filtru</li> </ul>	<ul style="list-style-type: none"> <li>• upravit pH hodnotu na 7,0 - 7,4,</li> <li>• aplikovat „šokovou“ dezinfekci,</li> <li>• vyčistit filtr</li> <li>• přidat flokulant a nepřetržitě filtrovat,</li> </ul>
<b>Voda je zeleně zamížená, stěny a dno bazénu jsou slizké</b>	<ul style="list-style-type: none"> <li>• nadměrný výskyt řas</li> </ul>	<ul style="list-style-type: none"> <li>• upravit pH hodnotu na 7,0 - 7,4,</li> <li>• aplikovat „šokovou“ dezinfekci,</li> <li>• aplikovat protiriasový roztok, nepřetržitě filtrovat</li> </ul>
<b>Voda je hnědá</b>	<ul style="list-style-type: none"> <li>• ve vodě je vysoká koncentrace železa nebo manganu</li> </ul>	<ul style="list-style-type: none"> <li>• upravit pH hodnotu na 7,0 - 7,4,</li> <li>• aplikovat „šokovou“ dezinfekci,</li> <li>• aplikovat flokulant, nepřetržitě filtrovat</li> </ul>
<b>Silný nepříjemný zápach chloru</b>	<ul style="list-style-type: none"> <li>• vysoká hodnota pH</li> </ul>	<ul style="list-style-type: none"> <li>• upravit pH hodnotu na 7,0 - 7,4,</li> <li>• zkontrolovat, příp. upravit obsah chloru.</li> </ul>
<b>Dráždění očí nebo pokožky</b>	<ul style="list-style-type: none"> <li>• špatná hodnota pH</li> </ul>	<ul style="list-style-type: none"> <li>• upravit hodnotu pH na 7,0 - 7,4.</li> </ul>

# DOPORUČENÁ BAZÉNOVÁ CHEMIE – POPIS

## REGULACE pH

Tester kapkový pH, Cl	Souprava pro měření hodnoty pH a obsahu chloru v bazénové vodě.
Tester kapkový O2	Souprava pro měření hodnoty pH a obsahu peroxosíranu draselného nebo peroxidu vodíku v bazénové vodě.
Azuro pH plus	Přípravek pro zvýšení hodnoty pH bazénové vody.
Azuro pH minus	Přípravek pro snížení hodnoty pH bazénové vody.

## DEZINFEKCE

Azuro Chlor T *	Pomalou rozpustné chlorové tablety pro pravidelnou a dlouhodobou dezinfekci bazénové vody při běžném koupání.
Azuro Chlor Trio *	Pomalou rozpustné chlorové tablety působí nejen jako dezinfekční, algicidní a vložkovací prostředek, který brání v rozvoji řas a virů. Zároveň pomáhá k odstranění zákalu vody.
Azuro Multi 5v1 *	Pomalou rozpustné chlorové tablety pro pravidelnou údržbu bazénové vody. Přípravek zajišťuje 5 funkcí v jednom: dezinfikuje vodu, stabilizuje pH, vložkuje, změkčuje vodu a brání tvorbě řas – tím udržuje vodu průhlednou a křišťálově čistou.
Azuro Chlor šok G*	Granulát slouží jako dezinfekční prostředek pro celosezónní údržbu a provoz bazénů. Likviduje řasy a viry.
Azuro Modrý blesk *	Přípravek je vysoce účinný přípravek k rychlé a efektivní šokové dezinfekci bazénové vody. Likviduje přítomnost řas v bazénové vodě, která se projevuje změnou barvy vody v bazénu (zezelenáním).
Azuro Chlor Stabil	Granulát, který stabilizuje chlor v bazénové vodě a tím zpomaluje jeho uvolňování, ke kterému dochází například vlivem vysokých teplot či slunečního záření.

## PREVENCE TVORBY ŘAS

Azuro ALG *	Má preventivní účinky a v kombinaci s doporučenými chlorovými i bezchlorovými prostředky omezuje růst většiny běžných řas vyskytujících se v bazénech.
-------------	--

## FLOKULACE

Azuro Flokul	Tekutý „vločkovač“. Přípravek vytváří vločky z velmi malých nečistot, které jsou poté zachyceny filtračním zařízením.
Azuro Projasňovač	Nová generace flokulantů. Spolehlivě a rychle odstraňuje zákal, dodává matné bazénové vodě jiskru, účinně napomáhá při odstraňování nečistot z vody a významně zvyšuje účinnost filtrace.

## ČIŠTĚNÍ POVRCHŮ

Azuro Clear Forte	Vazký přípravek na čištění silně znečištěných ploch. Odstraňuje organické nečistoty, kožní tuk, mastnotu, prach apod.
-------------------	---

## DOPLŇKOVÉ PROSTŘEDKY

Tester tvrdosti vody	Souprava pro testování tvrdosti vody.
Azuro Ca	Přípravek zabráňuje vzniku usazenin na stěnách a dně bazénu a zároveň na sebe váže ionty železa a manganu, které způsobují její nežádoucí zbarvení.
Azuro Alkalita Plus	Přípravek na zvýšení alkality bazénové vody. Správná hodnota alkality brání náhlým změnám hodnot pH a optimalizuje účinek dalších přípravků na ošetřování bazénové vody.
Azuro Zima *	Tekutý přípravek, sloužící pro zazimování vody venkovních bazénů. Brání usazování vápenatých usazenin a usnadňuje čištění bazénu na jaře.

# DOPORUČENÁ BAZÉNOVÁ CHEMIE – POPIS

## BEZCHLOROVÁ ÚPRAVA VODY

Azuro Mini-BIO	Přípravek na bázi přírodních enzymů likviduje organické znečištění (kožní tuk, mastnoty, oleje, pěny z kosmetických přípravků apod.) vody ve všech typech bazénů (např. i v malých dětských bazénech a nádržích bez filtračního zařízení).
Azuro Mini-OXI *	Přípravek na bázi aktivního kyslíku v kombinaci s přípravkem Mini - BIO zajišťuje likvidaci organického znečištění bazénové vody.
Azuro OXI - L *	Přípravek je na bázi aktivního kyslíku (bez chloru) a slouží jako prostředek k šokovému i pravidelnému ošetření bazénové vody a plně nahrazuje chlorovou dezinfekci.
Azuro BIO- L *	Tekutý dezinfekční přípravek (bez chloru) se silným antibakteriálním účinkem slouží v kombinaci s přípravkem OXI - L k ošetření bazénové vody. Přípravek je navíc šetrný k životnímu prostředí.

\* Používejte biocidní přípravky bezpečně. Před použitím si vždy přečtěte údaje na obalu a připojené informace o přípravku.



# BAZÉNOVÉ PŘÍSLUŠENSTVÍ

## Teploměry

Bazénový teploměr vám umožní okamžitě zjistit teploty vody ve Vašem bazénu. Sledování teploty vody je důležité i pro správné dávkování přípravků pro ošetřování bazénové vody.



## Dnová síťka

Praktická síťka o rozměrech 25 x 35 cm umožňující efektivní sběr mechanických nečistot ze dna vašeho bazénu



## Dnová síťka de luxe

Praktická síťka 30 x 40 cm umožňující dokonalý sběr mechanických nečistot díky své skvělé konstrukčně řešené náběhové hraně.



## Velký kartáč

Pomocí tohoto 45 cm dlouhého kartáče zbavíte stěny vašeho bazénu jakýchkoliv nečistot.



## Malý kartáč

Pomocí tohoto 25 cm kartáče zbavíte stěny vašeho bazénu jakýchkoliv nečistot.



## Bazénové hadice

Pomocí bazénových hadic snadno propojíte Váš bazén s filtračním zařízením, vysavači, solárním ohřevem, tepelným čerpadlem a dalším příslušenstvím.



## Vysávací hlava Super Vac Triangular

Vysávací hlava Super Vac Triangular je určena především k rohovým bazénům. Díky svému trojúhelníkovému tvaru sebere nečistoty z rohů vašeho bazénu.



## Teleskopické tyče

Teleskopické tyče slouží k napojení sítek, kartáčů a vysávacích hlav. Jejich délku lze nastavit v rozmezí 1,8 - 3,6 m a 2,6 - 4,8 m. Díky nastavení optimální délky tyče bude práce s příslušenstvím při čištění bazénu pohodlnější, účinnější a rychlejší.



## Vysávací hlava Ocean Vac de luxe

Kvalitní vakuová hlava s jejíž pomocí můžete odstranit nečistoty ze dna i stěn bazénu. Je určena jak pro nadzemní, tak i pro kopané bazény. Postranní štětiny zaručují čištění i v obtížně přístupných místech Vašeho bazénu.



## Vysávací hlava Ocean

Vakuový kartáč odstraňující nečistoty ze dna i stěn bazénu. Je určen jak k nadzemním, tak i ke kopaným bazénům. Díky svým štětinám zaručuje vysokou účinnost čištění.



## Krycí plachty

Pro období, kdy není bazén používán, doporučujeme zakrýt bazénu krycí plachtou. Zamezíte tím vnikání mechanických nečistot např. listů do Vašeho bazénu. Údržba vašeho bazénu tak bude daleko snazší.



## Hladinové sítky

Sítky umožňující efektivní sběr mechanických nečistot-list, hmyzuz hladiny Vašeho bazénu. Čistěnou plochu lze zvětšit napojením sítek nateleskopickou tyč.



## Lepicí souprava

V případě drobné trhliny ve Vaší bazénové fólii použijte lepicí soupravu, která tuto trhlinu spolehlivě zacílí.



## Bazénové vysavače

Poloautomatický vysavač je vhodný pro nadzemní i zapuštěné bazény a připojuje se k pískové filtraci o průtoku min. 4 m<sup>3</sup>/h. Čistí dna a některé modely i stěny bazénu. Výhodou je snadná a jednoduchá instalace a používání. Součástí vysavače jsou i hadice pro připojení k filtraci.



## Solární plachty

Solární plachta umístěná na hladině Vašeho bazénu využívá sluneční záření a vodu v bazénu ohřívá. Další vlastností solární plachty je schopnost snížit unikání tepla z bazénu během noci a ve dne snižuje odpařování vody z bazénu.



## Plovák na chlor

Umožňuje plynulé dávkování bazénových přípravků v tabletách. Posuvným uzávěrem lze regulovat rychlost rozpouštění vložených tablet. Plovák je umístěn přímo na hladině Vašeho bazénu, takže tablety nesnižují účinnost Vaší filtrace, k čemuž by docházelo v případě vložení tablet do skimmeru.

