

Vážený zákazníku !

Děkují Vám, že jste se rozhodl zakoupit výrobek společnosti VARES Mnichovice a. s. Předkládáme Vám tuto brožurku jako pomůcku, která má usnadnit Vaši práci s posypovým vozíkem (rozmetadlem) RV 200. Tato technická dokumentace má sloužit k zajištění správného zacházení se strojem a k jeho plnému využití. Věříme, že budete s naším výrobkem stoprocentně spokojeni. Budeme velice rádi, pokud se na nás obrátíte s jakýmkoliv přáním nebo dotazem.

Karel Vodenka
předseda akciové společnosti

Předkládaný návod k obsluze obsahuje technická data stroje, údaje a pokyny pro jeho ustavení a transport, informace týkající se obsluhy a uvedení stroje do chodu.

Návod by však nesplnil své poslání, kdyby s jeho obsahem nebyli seznámeni vedoucí oddělení a především ti, kteří budou stroj obsluhovat a udržovat.

Chceme Vás ubezpečit, že stroji byla z naší strany věnována maximální pozornost a věříme, že při dodržení všech zásad uvedených v tomto návodu k obsluze budete s dodaným strojem spokojeni.

Povinností uživatele a obsluhy je řádně se seznámit před zahájením práce s návodem k používání. Obsahuje důležité informace o bezpečnosti práce, údržbě a je nutné ho považovat za součást zařízení; (co se týče obsluhy stroje nebo zařízení, provádí uživatel zaškolení, včetně pravidelného proškolení obsluhy). Bezporuchová, bezpečná práce se strojem a jeho životnost do značné míry závisí na jeho správné a pečlivé údržbě.

Provozní zaměstnanci by měli kompletně rozumět a být seznámeni s informacemi obsaženými ve všech sekcích tohoto návodu. Důležitá jsou především bezpečnostní opatření u každé kapitoly a dále zde uvádíme všeobecná bezpečnostní opatření doporučená při provozu tohoto stroje.

Jestliže Vám budou některé informace v návodu nesrozumitelné, obraťte se na výrobce stroje. Doporučujeme Vám vyhotovit si po doplnění údajů o koupi stroje kopii „Návodu k používání“ a originál si pečlivě uschovat pro případ ztráty nebo poškození.

Při práci se řiďte bezpečnostními pokyny, abyste se vyvarovali nebezpečí zranění vlastní osoby, osob v okolí nebo zničení hmotného majetku či poškození životního prostředí.

I. Použití

Posypový vozík RV 200 je určený k celoročnímu provozu, pro rozvoz a rozmetání hnojiv, setí a dosévání trávy a dalšímu ošetřování zahrad a trávníků, dále k ošetřování komunikací tj. rozvozu a rozmetání posypových materiálů jako je písek, jemný štěrk nebo posypová sůl. Posypový vozík se používá ve spojení s pohonnou jednotkou (zahradním/travním malotraktorem). Posypový vozík je připojitelný ke všem běžným typům zahradních traktorů např.: AGROJET, STARJET, TURBOCUT, WESTWOOD, MTD, traktorům se šasím CASTELGARDEN (např. TWINCUT, SOLO, VIKING, HONDA 2113, HONDA 2213...), YARD PRO, MURRAY...apod.

Použití jakýmkoliv jiným způsobem než uvádí výrobce je v rozporu s určením stroje! Tento stroj musí být provozován pouze osobami, jež dobře znají jeho vlastnosti a jsou obeznámeny s příslušnými předpisy jeho provozu. Jakékoliv svévolné změny provedené na tomto stroji bez svolení, zbavují uživatele zodpovědnosti za následné škody nebo zranění! Pokud charakter stroje umožňuje jeho použití i k jiným účelům, které nejsou vyjmenovány v jeho určením nebo zakázaných činnostech, je uživatel povinen (pokud chce tuto činnost provádět) toto konání konzultovat s výrobcem.

Při práci se řiďte bezpečnostními pokyny, aby jste se vyvarovali nebezpečí zranění vlastní osoby nebo osob v okolí.

Tyto pokyny jsou v návodu k používání označeny tímto výstražným bezpečnostním symbolem:



Když uvidíte v návodu tento symbol, pečlivě si přečtěte následující sdělení.

Kontrola zařízení před spuštěním



- obsluha je povinna před zahájením práce zkontrolovat zařízení zda nevykazuje známky poškození či jiné vlastnosti, které by mohly vést k ohrožení zdraví nebo majetku
- zda všechny kryty a bezpečnostní prvky jsou funkční a na svém místě
- v případě zjištění takového nedostatku nesmí obsluha stroj spustit či jinak na něm pokračovat v činnosti (nahlásit odpovědnému pracovníkovi)

Zakázané činnosti se zařízením



- je zakázáno provozovat zařízení s jakoukoliv poruchou v konstrukci či mechanismu stroje a bez bezpečnostních prvků stroje
- je zakázáno pracovat na stroji pod vlivem alkoholu, drog nebo léků, které mohou snižovat schopnost reakce a pozornost
- je zakázáno uvádět zařízení do chodu, jsou-li přítomny nepovolané osoby v nebezpečné vzdálenosti nebo v nebezpečném prostoru u stroje
- je zakázáno odstraňovat za chodu zařízení odpad z nebezpečných míst
- je zakázáno dotýkat se pohybujících se částí strojů tělem, nebo předměty a náradím
- je zakázáno stroj provozovat v rozporu s požadavky na zajištění bezpečnosti práce - viz. bezpečnostní pokyny

Osobní ochranné prostředky



- Obsluha je povinna používat dle charakteru stroje a požadavků zaměstnavatele osobní ochranné prostředky

Bezpečnostní pokyny



VAROVÁNÍ !

Montáž, připojení, uvedení do provozu a rovněž i údržby a opravy může provádět jen kvalifikovaný, proškolený personál při dodržování:

- Ustanovení tohoto návodu k používání
- Aktuálně platných předpisů týkajících se bezpečnosti práce a úrazové prevence.
- Poškozený stroj nesmí být nikdy uveden do provozu.
- Dříve než začnete jakkoliv obsluhovat stroj, pečlivě si přečtěte tento návod k používání.
- Bezpodmínečně dodržujte bezpečnostní pokyny obsažené v tomto návodu k používání.
- Stroj smějí obsluhovat pouze pracovníci starší 18ti let, duševně a tělesně způsobilí, proškoleni a pověřeni obsluhou stroje.
- Pracovníci provádějící obsluhu a údržbu stroje musí být prokazatelně seznámeni s tímto návodem k používání.
- Seřizování, údržbu a čištění stroje provádějte pouze za klidu stroje při vypnutém a zajištěném hlavním vypínači a odpojeném elektrickém přívodu.
- Nespouštějte stroj bez krytů a nevstupujte do pracovního prostoru stroje.
- Nedotýkejte se pohybujících se částí.
- Bezpečnostní značení na stroji udržujte v čitelném stavu.
- Bezpečnostní zařízení musí být vždy udržovány v bezvadném stavu.
- Pokud je na pracovním místě překročen stanovený přípustný limit hluku, daný v příslušném vládním nařízení, musí se obsluha chránit příslušnými ochrannými prostředky – sluchátky nebo ucpávkami.
- Nепracujte nikdy se strojem, když se cítíte unaveni.
- Výměnu poškozených dílů stroje svěřte odborníkovi. Smějí být vyměňovány pouze originální díly.

- Jestliže se začne zařízení neobvykle silně chvět, vykazuje stoupající hlučnost či jiné příznaky, které nejsou při jeho činnosti obvyklé – vypněte stroj a zajistěte okamžitou kontrolu.
- Dbejte na to, aby matky, čepy a šrouby byly pevně dotaženy a aby stroj byl vždy v technickém stavu odpovídajícím bezpečnému provozu.
- Při práci s VARES návěsem je nutno dbát všech bezpečnostních předpisů a opatření obsažených v „Pravidlech o bezpečnosti a ochraně zdraví při práci se stroji a zařízeními používaných v zemědělství a lesním hospodářství“, uveřejněném ve Věstníku č. 62 částka 40 ze dne 22.12.1967.
- Před použitím vozíku je nutné provést technickou prohlídku vozidla, zejména :
 - zajištění připojovacího čepu k tažné jednotce
 - nahuštění pneumatik
 - samostatnou prohlídku pohonné jednotky
- Vozík se nesmí přetěžovat nad jeho max. hmotnost užitečného nákladu
- Při použití tažných jednotek zapojených s vozíkem je poloměr otáčení dán konstrukcí traktoru.
- Naskakování nebo seskakování za jízdy na vozík VARES je zakázáno.
- Na vozíku je zakázáno přepravovat osoby.
- Neodpojovat naplněný (naložený) vozík od tažného vozidla (vysoko umístěné těžiště !)

II. Popis

Posypové vozíky RV 200 (dále jen vozíky) jsou jednonápravové, neodpružené konstrukce.

Mají tyto hlavní skupiny :

1/ Korba (násypka vozíku)

2/ Podvozek

3/ Mechanické část - rozmetací zařízení

1/ Korba - Násypka (korba vozíku) čtvercového půdorysu je zhotovena z nerezového plechu smontovaná nerezovými šrouby.

2/ Podvozek - Základ rámu na podvozku tvoří boky, propojené čtvercovým profilem, profilem pro uchycení oje (oj vozíku je ukončená standardním úchytem pro oko a kolíkem o průměru 15 mm) a vzpěrami které nesou kulisu ovládání. Uprostřed je umístěn usměřovací kryt. Rám a oj jsou ocelové, povrchově upravené práškovou / komaxitovou barvou.

Nerezová hnací hřídel je uložena v násypce v plastových pouzdrech a u převodu ve valivých ložiskách. S hřídelí je pevně spojeno jedno kolo pružným kolíkem. Druhé, volné kolo je uloženo na hřídeli na plastových pouzdrech. Kola jsou nafukovací s duší (pneumatiky viz. tabulka).

3/ Rozmetací zařízení - Mezi násypkou a rámem je svisle umístěna hnaná hřídel osazená rozmetacím talířem a pastorkem. Dole je vsazena do srdíčka a nahoře prochází dnem násypky a je ukončená uvnitř násypky pružinovým drátem a maticí. Hnaná hřídel je uložena v plastových pouzdrech.

III. Technické údaje

TYP	ŠÍŘKA ROZMETU	NOSNOST	OBJEM KORBY	Rozměry vozíku dxšxv	PNEUMATIKY Huštění : 0,17 MPa
RV(K) 200	2-5 m	200 kg	100 l	960x800x920 mm	4,00 - 8, na plastových pouzdrech(RV 200) 145x80-7 na ložiscích (RVK 200)

IV. Návod k obsluze

1 / Sestavení návěsu (vozíku) VARES

Vozíky se dodávají smontované, pro jejich zkompletování je nutnou pouze přišroubovat oj vozíku.

2 / Příprava k jízdě

Je povinností řidiče před jízdou provést běžnou kontrolu vozíku. Kontrola se týká zejména dotažení šroubových spojů. Při zastavení je vhodné soupravu zajistit vložením klínu pod kolo.

3 / Pneumatiky - Pro spolehlivý provoz a dlouhodobou životnost pneumatik dbejte na správné nahuštění na předepsaný tlak 0,17 MPa.

4 / Způsob jízdy - Jízda s vozíkem je zcela normální, speciální jízdní vlastnosti soupravy udává tažná jednotka. Zvýšenou pozornost věnujte zejména couvání a zatáčení. K návěsu jsou určeny různé tažné jednotky s různými vlastnostmi.

V. Údržba a seřizování

Mazání vozíku se týká prakticky pouze pojezdových kol. Pojezdová kola promažeme, po sundání pojistného kroužku, vysunutím náboje kola do strany a namazáním poloosy pojezdových kol dvakrát až třikrát do roka mazacím tukem.

1 / **Pneumatiky** - Největším „škůdcem“ pneumatik je jejich přetěžování. Pneumatiky jsou nejcitlivějším místem celého vozíku, a proto je třeba nepřekračovat hmotnost užitečného nákladu.

2 / **Čištění** – vozík VARES čistěte od bláta, tvrdých nečistot a popř. umyjte vysokotlakou hadicí.

VI. Likvidace výrobku a jeho částí



Při závěrečném vyřazení z provozu stroje (po skončení jeho životnosti), mějte na paměti zájem a hledisko ochrany životního prostředí a recyklační možnosti: vypusťte obsah tekutin do speciálně k tomu určených kontejnerů – a to takové kapaliny jako motorový olej, převodový olej, chladicí a čisticí tekutiny, a odešlete je do specializovaných zařízení. Zlikvidujte toxické odpady (např. baterie) podle předpisů. Oddělte plastické materiály a nabídněte je pro recyklaci. Oddělte kovové části podle typu pro šrotování.

Použité bezpečnostní piktogramy na stroji



Upozornění

Uživatel je povinen udržovat piktogramy v čitelném stavu a v případě jejich poškození zajistit jejich výměnu. Piktogramy připevňte po montáži na stroj na viditelná místa z přístupových směrů.

Použité piktogramy a jejich význam.

Zbytková rizika jsou řešena bezpečnostními piktogramy na stroji a upozorněním v návodu k používání.



Zbytková rizika jsou řešena bezpečnostními piktogramy umístěnými na stroji a upozorněním v návodu k používání. Návod k používání upozorňuje na používání příslušných OOP.

- Ø Obsluha je povinná před zahájením činnosti se strojem prostudovat návod k používání a řídit se jeho pokyny
- Ø Před rozjezdem a při činnosti stroje se přesvědčte, že se v blízkosti stroje se nenachází nepovolané osoby – možnost nárazu, zachycení

VII. Pokyny pro objednávání náhradních dílů

Při opravách vozíku používejte pouze originální náhradní díly. Objednávku náhradních dílů urychlíte, pokud při objednávání uvedete :

1 / Katalogové číslo dílu

2 / Přesnou adresu se jménem a pokud možno telefonickým spojením na Vás.

Zboží objednávejte včas, pokud možno s časovým předstihem.

Prodej výrobků a náhradních dílů zajišťuje výrobce :

VARES Mnichovice a. s., Ondřejovská 699, 251 64 Mnichovice

Web: www.vares.cz

Tel : 323 640 413 , 323 640 607 , 323 640 613 Fax : 323 640 466

E-mail : info@vares.cz a Váš prodejce (prodejce u kterého jste výrobek zakoupil)

VIII. Záruční podmínky

1 / U dodaného vozíku odpovídá výrobce za konstrukci, funkci, jakost a úplnost jen za těch podmínek, že s vozíkem je zacházeno podle návodu. Záruka se nevztahuje na vady vzniklé přirozeným opotřebením, vadným skladováním nebo neodbornou obsluhou, popřípadě poškození způsobená odběratelem nebo třetí osobou.

2 / Záruka zaniká havárií návěsu VARES, která nebyla způsobena vadou materiálu ani výroby, nebo zásahem do konstrukce návěsu VARES bez souhlasu výrobce.


Záruční doba trvá 2 roky ode dne prodeje.

Seznam náhradních dílů

Číslo v prvním sloupečku odpovídají číslům v nákresu na poslední straně tohoto návodu.
K objednávaným náhradním dílům je vždy nutné uvést katalogové číslo.

Číslo	POPIS	KATALOG
28	Distanční trubka kola RV 200	RV 089
4	Dno násypky	RV 040
29	Drát pružinový	RV 120
	Duše 4,00 - 8	VZ 027
6	Hřídel RV 200	RV 060
13	Hřídel náhonu	RV 090
7	Kolo hnací RV 200	RV 075
8	Kolo volné RV 200	RV 076
11	Kolo náhonu	RV 080
	Kulička srdce 6	RV 125
20	Ložisko srdce	RV 110
21	Ložisko podpěry	RV 110
18	Madlo ovládání uzávěry	RV 085
55	Matka M 6 , nerez	SP 200
48	Matka M 8 , nerez , samojistná	SP 252
43	Matka M 8 , pozink	VZ 049
45	Matka M 10 , nerez	SP 301
2	Násypka vozíku RV 200	RV 005
5	Oj vozíku RV 200	RV 050
16	Opěra hřídele náhonu volná	RV 083
14	Pastorek	RV 082
56	Pérová závlačka 3,5 (= 3 mm)	VZ 073
	Plášť 4,00 - 8 / 2 Plátina	VZ 026B
49	Podložka 8,4 plochá , nerez	DZ 1026N
44	Podložka 8,4 plochá , pozink	VZ 052
46	Podložka 10,5 plochá , nerez	DZ 1021N
40	Podložka 20 kruhová , pozink	VZ 054
23	Pouzdro dna násypky (kluzné)	RV 087
27	Pouzdro kola vozíku	VZ 031
22	Pouzdro rámu (kluzné)	VZ 031
26	Pouzdro srdce (kluzné)	RV 088
24	Prachovka	RV 115
32	Pružný kolík 5 x 32	SP 504
30	Pružný kolík vrtule 3 x 20	SP 501
31	Pružný kolík pastorku 3 x 16	SP 502
1	Rám vozíku RV 200	RV 010
41	Ségrovka na hřídel 20 mm	VZ 051
12	Srdce náhonu	RV 081
	Střed kola hnacího RV 200	RV 070
	Střed kola TDK	VZ 066
53	Šroub M 6 x 8 , nerez , umbus kul. hlava	SP 602
50+51+54	Šroub M 6 x 12 , nerez , imbus kul. hlava	SP 612
52	Šroub M 6 x 16 , nerez , imbus kul. hlava	SP 614
47	Šroub M 8 x 16 , nerez , imbus kul. hlava	SP 615
42	Šroub M 8 x 50 , pozink šestihr. hlava	DZ 958A
17	Uzávěra násypky	RV 084
15	Vrtule vozíku RV 200	RV 100
34	Závěsný kolík pr. 15 mm - pozink	VZ 004C

Kopie prohlášení o ES shodě

	<p>ES PROHLÁŠENÍ O SHODĚ podle zákona č. 22/1997 Sb., § 13 ve znění zákona č. 71/2000 Sb., zákona č. 102/2001 Sb., zákona č.205/2002 Sb., zákona č. 226/2003 Sb. a zákona č. 277/2003 Sb.</p>
---	---

Výrobce	
Obchodní jméno:	VARES Mnichovice a.s.
Adresa:	Ondřejovská 699, 251 64 Mnichovice, ČR
IČO:	00662437

prohlašuje výhradně na vlastní zodpovědnost, že níže uvedené strojní zařízení odpovídá základním požadavkům předpisů ČR a EU:

NV č. 24/2003 Sb. (ES 98/37/EC), kterým se stanoví technické požadavky na strojní zařízení a příslušným předpisům a normám, které z tohoto nařízení vyplývají.

Strojní zařízení	
název:	Posypový vozík – rozmetadlo
typ:	RV(K) 200

Popis a určení výrobku


Posypový vozík RV 200 je určený k celoročnímu provozu, pro rozvoz a rozmetání hnojiv, setí a dosévání trávy a dalšímu ošetřování zahrad a trávníků, dále k ošetřování komunikací tj. rozvozu a rozmetání posypových materiálů jako je písek, jemný štěrk nebo posypová sůl. Posypový vozík se používá ve spojení s pohonnou jednotkou (zahradním/travním malotraktorem). Posypový vozík je připojitelný ke všem běžným typům zahradních traktorů např.: AGROJET, STARJET, TURBOCUT, WESTWOOD, MTD, traktorům se šasím CASTELGARDEN (např. TWINCUT, SOLO, VIKING, HONDA 2113, HONDA 2213...), YARD PRO, MURRAY...apod. Posypové vozíky RV 200 (dále jen vozíky) jsou jednonápravové, neodpružené konstrukce. Mají tyto hlavní skupiny : korba (násypka vozíku), podvozek a mechanickou část - rozmetací zařízení.

Seznam použitých technických předpisů a norem

Zákon č. 634/1992 Sb. v platném znění, ISO 11684, ČSN EN 1005-1, ČSN EN 1005-2, ČSN EN 1005-3, ČSN EN 1050, ČSN EN ISO 12100-1, ČSN EN ISO 12100-2, ČSN EN 294, ČSN EN 349, ČSN EN 811, ČSN EN 1553, ČSN ISO 3864,

Zvolený postup posuzování shody

Posouzení shody za stanovených podmínek výrobcem. Zákon č. 22/1997 Sb., ve znění změn, § 12 odst. 3, písm. a)

Mnichovice dne: 15.09.2005	Jméno: Karel Vodenka	Funkce: Předseda Představenstva a.s.	Podpis:  VARES Mnichovice a.s. Ondřejovská 699 251 64 Mnichovice DIČ: CZ00662437 ③
-------------------------------	-------------------------	---	--

Záruční list

Záruční list patří k prodávanému výrobku odpovídajícího typu a výrobního čísla jako část jeho příslušenství. Je třeba jej předložit při každé reklamaci. Za předpokladu dodržení záručních podmínek (kapitola VIII návodu k používání) poskytujeme spotřebiteli záruční dobu

24 měsíců

ode dne prodeje

Záruka se nevztahuje na vady způsobené vnějšími vlivy, jako jsou například poruchy v elektrické síti, poškození způsobené živelnými pohromami, nevhodné provozní podmínky, poškození při dopravě a manipulaci, nebo je-li výrobek používán v rozporu s návodem k používání. Nárok na záruku zaniká rovněž v případě neoprávněného zásahu do zařízení majitelem nebo jinou osobou (organizací).

Při dodržení záručních podmínek a po předložení dokladu o koupi a správně vyplněného záručního listu, odstraní dodavatel bezplatně veškeré poruchy, způsobené výrobními vadami nebo vadným materiálem tak, aby mohl být výrobek řádně užíván.

Prodávající je povinen řádně a úplně vyplnit tento záruční list. Neúplný nebo neoprávněně měněný záruční list je neplatný. Záruční doba se prodlužuje o dobu, po kterou byl výrobek v záruční opravě. Doporučujeme Vám společně se záručním listem a dokladem o koupi uschovat i doklady o provedení opravy.

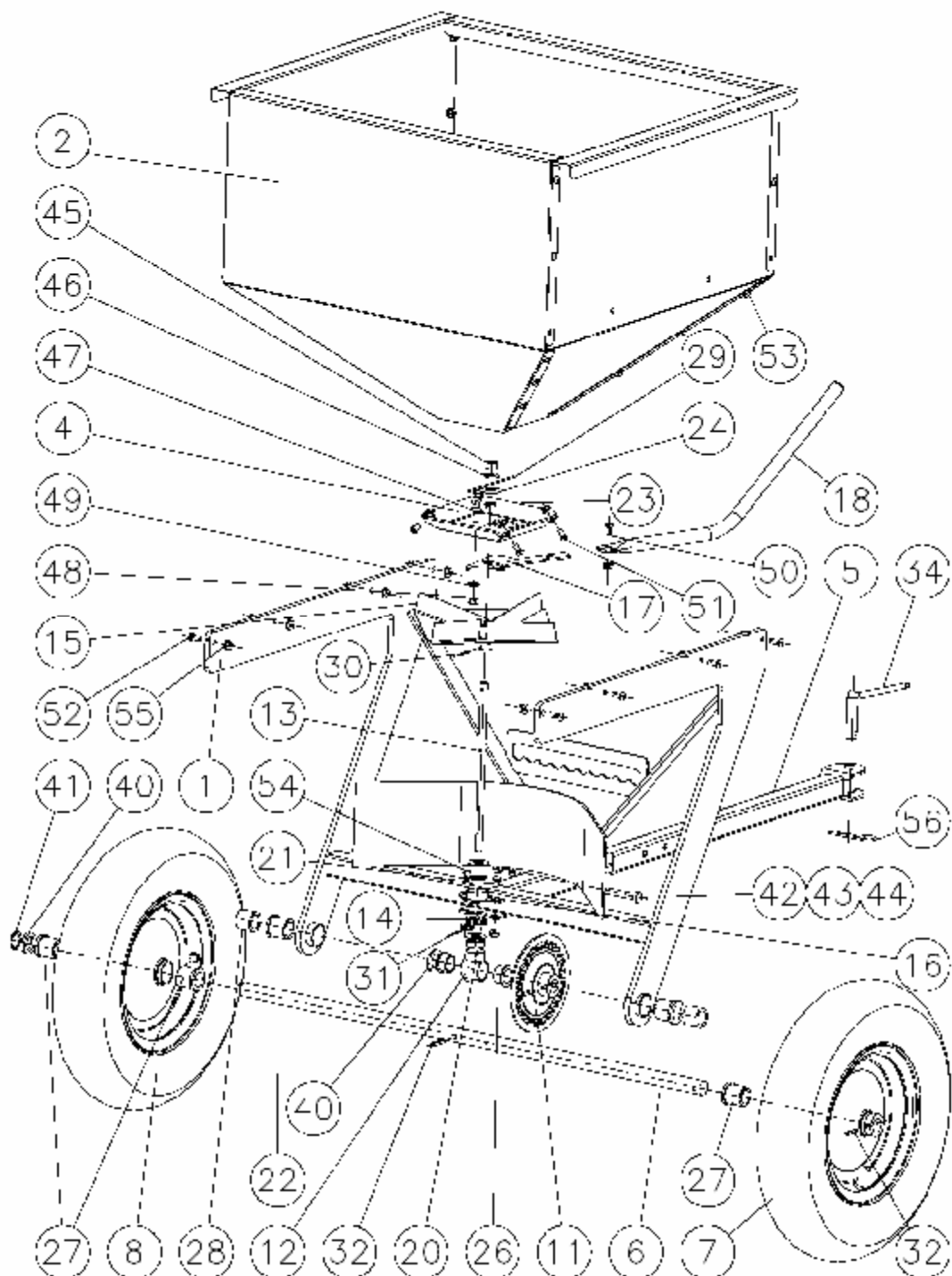
Pokud bude při opravě zjištěno, že se na uplatňovanou závadu nevztahují uvedené záruční podmínky, uhradí náklady s jejím odstraněním zákazník.

Název a typ výrobku:.....

Výrobní číslo:

Datum prodeje:

Razítko prodejce, podpis :.....





VARES Mníchovice a. s.
Ondřejovská 699
251 64 Mníchovice
info@vares.cz
www.vares.cz
Tel : 323 640 607, 323 640 613
Fax: 323 640 466

Návod k používání



Posypové vozíky / rozmetadla
typ: RV(K) 200