

Nosič nářadí Quatro

pro kultivátory Mountfield

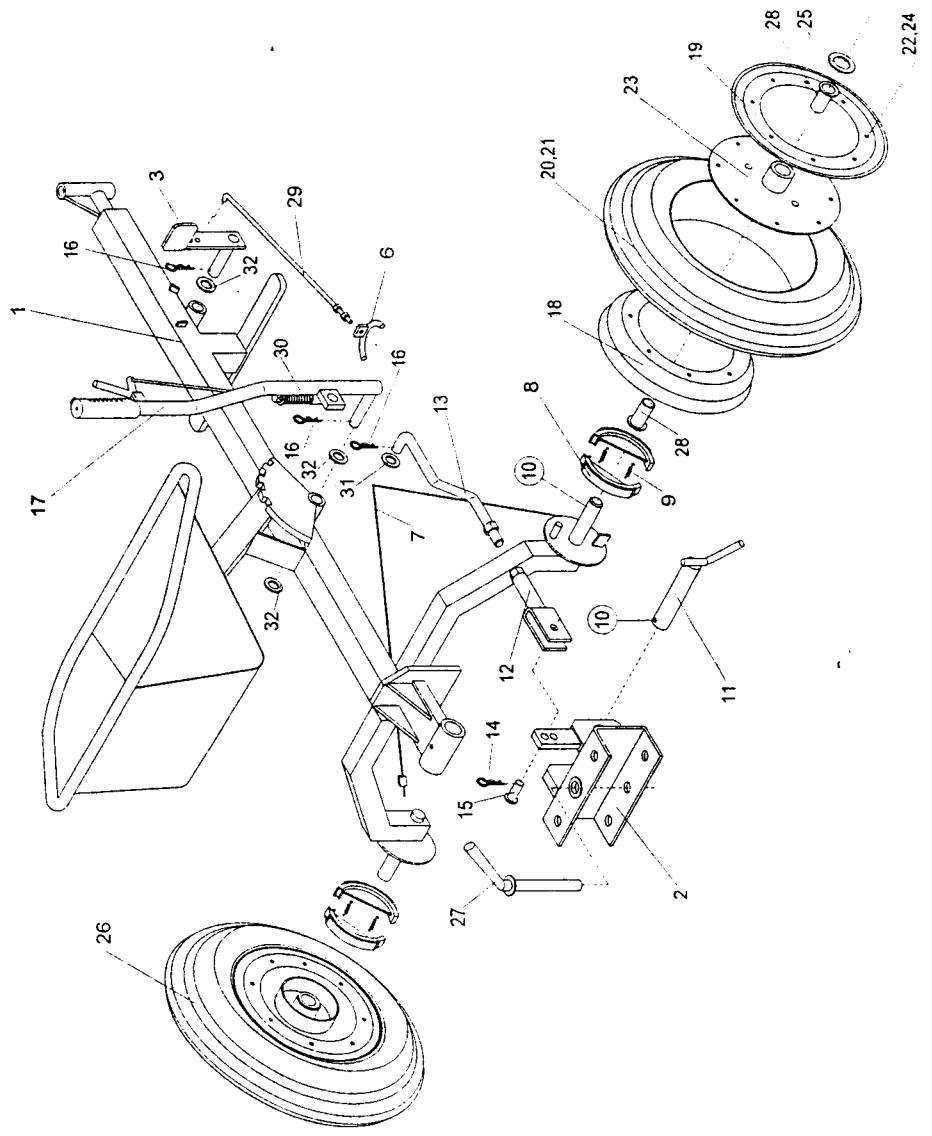


Návod k obsluze

Josef Malík
Výroba a opravy zem. strojů

Husova 538
691 83 Drnholec

tel. fax : 0625 / 519 127



slouží ke zvedání a spouštění používaného nářadí z pracovní polohy do polohy převozní, k převozu nářadí a pro otáčení na souvrati obdělávaného pozemku.

Po připojení nářadí do závěsu (2) nosiče Quatro pomocí háku (27) nastavte ovládací páku (17) do pracovní polohy (tj. západka páky je v horním zářezu). Polohu nářadí je možné upravit vysunutím nářadí v závěsu a nastavením délky ovládacího táhla. Délku táhla nastavte tím, že povolíte přítužnou matici, vysunete čep vidličky (15) a vyšroubujete vidlici (12). Prodloužením táhla se nářadí staví "na patu" nebo naopak zkrácením staví "na špičku".

Důležité je i správné seřízení brzd. Provádí se změnou délky táhla brzdy (29). Dotahováním matic M6 na táhle dojde k napínání lanka a tím se zmenšuje vůle mezi brzdovým bubnem a brzdovou čelistí. Po seřízení brzd je nutné, aby se kola volně protáčela, jinak by docházelo k nadměrnému ohřevu a opotřebení brzdových čelistí.

Jednoduchá konstrukce tohoto stroje nevyžaduje žádnou odbornou údržbu. Přesto je nutné alespoň po každých 50 hodinách práce promazání otočných čepů (11,1517,3) a pouzder kol (28) mazacím tukem tuk LT-A (nebo podobného složení). Při mazání kola dbejte zejména na to, aby se mazací tuk nedostal do brzdového bubnu (23). Pokud se tak stane, je nutné brzdové čelisti (8) a vnitřní prostor bubnu odmastit benzínem a nechat řádně vyschnout.

Předpokladem pro kvalitní práci s nosičem Quatro je správný chod motoru a seřízení klínových řemenů. Dle konkrétních podmínek je vhodné zvážit použití orebních návleků.

Nářadí

Hlavní zásady

Za nosič nářadí je možné zavěsit většinu nářadí určeného ke kultivátorům řady MS. Je samozřejmé, že vlastní efektivita práce a využití stroje je dána především půdními a terénními podmínkami obdělávaného pozemku. Nezbytností je nastavit rozchod kol kultivátoru na rozchod kol nosiče Quatro.

Pro většinu prací je nutné nastavit pomalou rychlost pojezdu kultivátoru. Dále platí zásada, že je nutné nejprve soupravu uvést do pohybu a teprve potom zahloubit nářadí. Nastavení nářadí a rychlost pojezdu je nutné přizpůsobit konkrétním vlastnostem pozemku.

Pro seřízení nářadí platí všeobecné zásady :

- *hloubka zpracování* - vysunutí nářadí v závěsu nahoru či dolů
- *poloha na patu či špičku* - seřízení délky táhla ovládacího

Pluh

Vzhledem k velkým odporům při práci s pluhem je použití kultivátoru s nosičem nářadí Quatro a pluhem nejvíce problematickou sestavou a velice závisí na konkrétních podmínkách. Za nosič Quatro je možné

zavěsit pouze pluh jednoradličný typu SVO, a to pomocí nosiče a závěsu pluhu, který umožní stranové nastavení pluhu v brázdě. V závěsu nosiče Quatro (2) se doporučuje zavěsit pluh do pravého krajního otvoru pro lepší jízdu v brázdě.

Brány

Připojují se k nosiči Quatro do středního otvoru závěsu (2) pomocí vlastního nosiče. Pro konkrétní podmínky je nutné nastavit rozteč hřebů tak, aby minimální šíře záběru bran byla dána rozchodem kol nosiče Quatro. Doporučená hloubka zpracování je do 8 cm.

Kombinátor

Připojuje se přímo do středu závěsu nosiče Quatro (2). Tento druh nářadí je náročnější na seřízení. Hloubka zpracování radličkami je doporučena do 6 cm. Celková hloubka zahloubení se seřídí posunutím kombinátoru v držáku. Individuální nastavení radliček se nastaví posunutím slupice radličky v držáku kombinátoru. Drobní válec kombinátoru se seřídí tak, aby půdu urovnal mělkým zahloubením. Nemá půdu hrnout nebo se po ní volně smýkat. Nastavení se provede posunutím závěsu válce kombinátoru v rámu. Nastavení kombinátoru na špičku či patu je možno provést seřízením délky táhla.

Hrobkovací radlice, plečka, vyorávač brambor 06

Pro zavěšení těchto typů nářadí je nutné použít dvojzávěs. Rozteč hrobkování musí být shodná s roztečí kol nosiče Quatro.

Bezpečnostní pokyny

- a.) Stroj smí být obsluhován pouze osobou starší 18 let, která musí být seznámena s tímto návodem.
- b.) Obsluha je plně zodpovědná za bezpečnost stroje, ale i všech osob pohybujících se v blízkosti stroje. Pokud se tedy v blízkosti pracujícího stroje nacházejí osoby nebo zvířata, je nutné práci přerušit. Zejména se toto opatření týká malých dětí.
- c.) Při práci používejte pevnou obuv a případně pracovní rukavice. Při seřizování a opravách stroje nesmí být spuštěn motor tažné jednotky. Používejte vhodné a nepoškozené nástroje.
- d.) Před vlastní prací zkontrolujte celkový stav stroje. Zvýšenou pozornost věnujte především kontrole předního závěsu (oji), závěsu nářadí, zajištění čepů pojistkami a dotažení všech šroubových spojů.
- e.) Při jízdě není dovoleno stát na rámu stroje.

f.) Neprovádějte úpravy stroje. Při opravách používejte pouze originální náhradní díly.

g.) Stroj nesmí být provozován na pozemních komunikacích.

Záruční podmínky a servis

Na tento stroj je poskytována záruka 1 rok od data prodeje. U dodaného stroje výrobce odpovídá za konstrukci, funkčnost, jakost a úplnost stroje. Záruka se nevztahuje na vady vzniklé nesprávným používáním, přirozeným opotřebením, havárií nebo neschváleným zásahem do konstrukce.

Náhradní díly objednávejte přímo u výrobce nebo v celé prodejní síti prodejen Mountfield. V objednávce uvádějte vždy pozici, pod kterou je díl uveden v následujícím nákresu.

Servis je poskytován v celé prodejní a servisní síti prodejen Mountfield.

Náhradní díly

Poz.	Název	Poz.	Název
1	Rám	18	Disk kola - A
2	Závěs	19	Disk kola - B
3	Brzdový pedál	20	Plášť 4-8
6	Závěs brzdového lana	21	Vzdušnice 4-8
7	Brzdové lano	22	Matice M8
8	Brzdová čelist	23	Brzdový buben
9	Pružina brzdové čelisti	24	Šroub M8x20
10	Závlačka 3x35	25	Podložka ϕ 21mm
11	Čep závěsu	26	Kolo 4-8 komplet
12	Vidlička táhla	27	Hák závěsu
13	Táhlo zvedání závěsu	28	Pouzdro kola
14	"R" závlačka	29	Táhlo brzdy
15	Čep vidličky táhla	30	Pružina tlačná
16	"R" závlačka	31	Podložka
17	Páka zvedání závěsu - komplet	32	Podložka

Obsah

Popis.....	1
Použití.....	1
Návod k obsluze nosiče	1
Nářadí.....	2
Bezpečnostní pokyny.....	3
Záruční podmínky a servis.....	4
Náhradní díly	4

Popis

Nosič nářadí Quatro je určen k usnadnění a zkvalitnění práce při zpracování, úpravě a ošetření půdy a plodin. Je určen k připojení za motorový kultivátor řady MS s rozměrem pohonných kol 5-10 nebo 5-12. Rám nosiče je svařen z kovových profilů. Kola o rozměru 4-8 jsou vybavena bubnovou brzdou, která je ovládána pedálem z místa obsluhy soupravy.

Nářadí se zavěšuje na, z místa obsluhy ručně ovládaný, závěs, který je možné zajistit v poloze pracovní a přepravní. Seřízení nářadí pro kvalitní práci se provádí nastavením v závěsu shodně jako při zapojení přímo na kultivátor, a dále změnou délky ovládacího táhla závěsu je možno nastavit vodorovnou polohu nářadí (popř. "na patu" nebo "na špičku")

Použití

Tento nosič nářadí je určen především k práci na větších a pravidelně obdělávaných pozemcích s lehkou až hlinito-písčitou půdou. Není vhodné, aby prvotní příprava půdy byla provedena tzv. velkou mechanizací.

Na tento nosič je možné zavěsit veškeré pasivní nářadí určené k přípravě a obdělávání půdy, které je určeno pro zavěšení za motorový kultivátor. Přesto je vhodnost použití jednotlivého nářadí a kvalita provedené práce závislá na místních podmínkách.

Návod k obsluze nosiče

Nosič Quatro se připojí k tažnému kultivátoru do zadního závěsu pomocí háku (kolíku). Závěs nosiče Quatro je excentricky otočný, a proto jeho otočením o 180° je možné nastavit polohu nosiče vůči tažnému prostředku.

Při většině prací s nosičem nářadí je nutné použít plné osazení závaží na kultivátoru (tj. v kolech a v předním nosiči). Dále je možné osadit kola kultivátoru ořebními návleky.

Hloubku zpracování seřídíme vysunutím nářadí v závěsu, nastavení nářadí v podélné rovině (na patu, na špičku) změnou délky táhla (12,13). Zvedací zařízení