

PATRIOT®

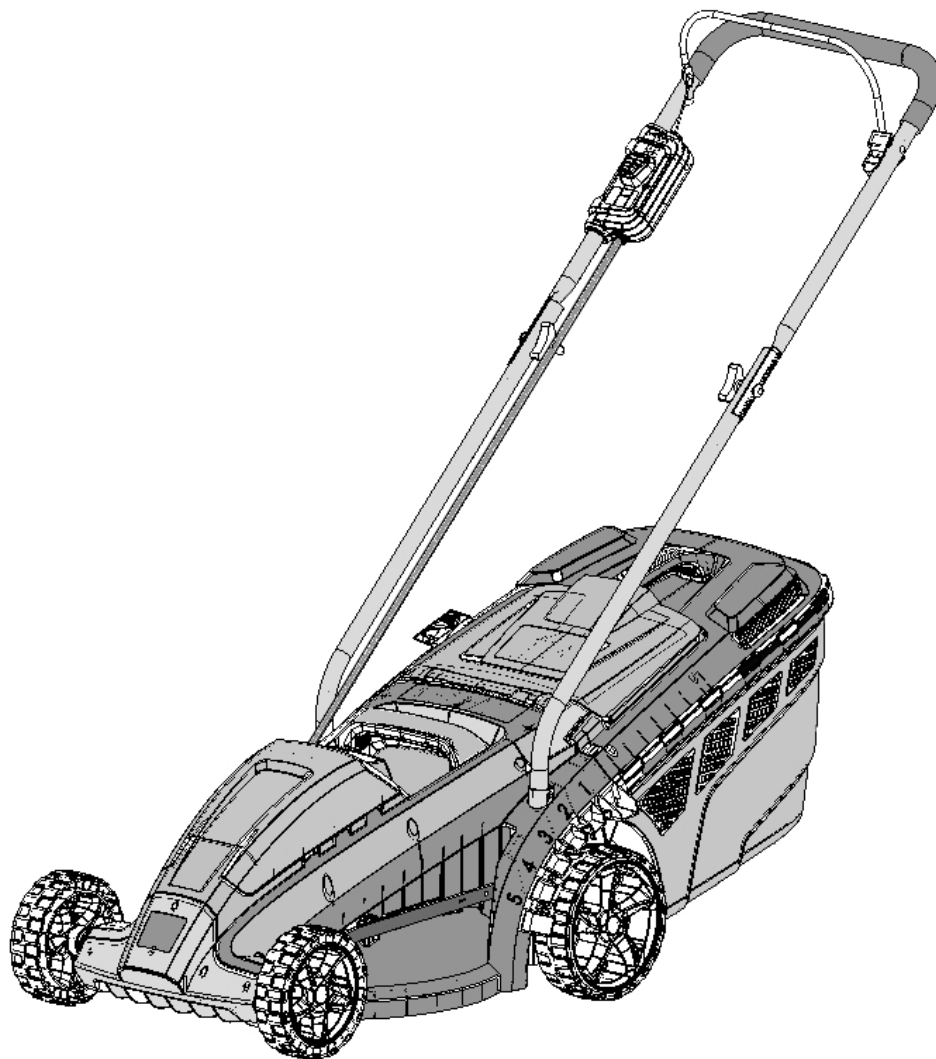
LM 37

AKUMULÁTOROVÁ SEKAČKA TRÁVNÍKU

NÁVOD K POUŽITÍ

AKUMULÁTOROVÁ KOSAČKA TRÁVNIKA

NÁVOD NA POUŽITIE



Pozor: Před použitím si pozorně přečtěte tento návod k použití!

Pozor: Pred použitím si pozorne prečítajte tento návod na použitie!

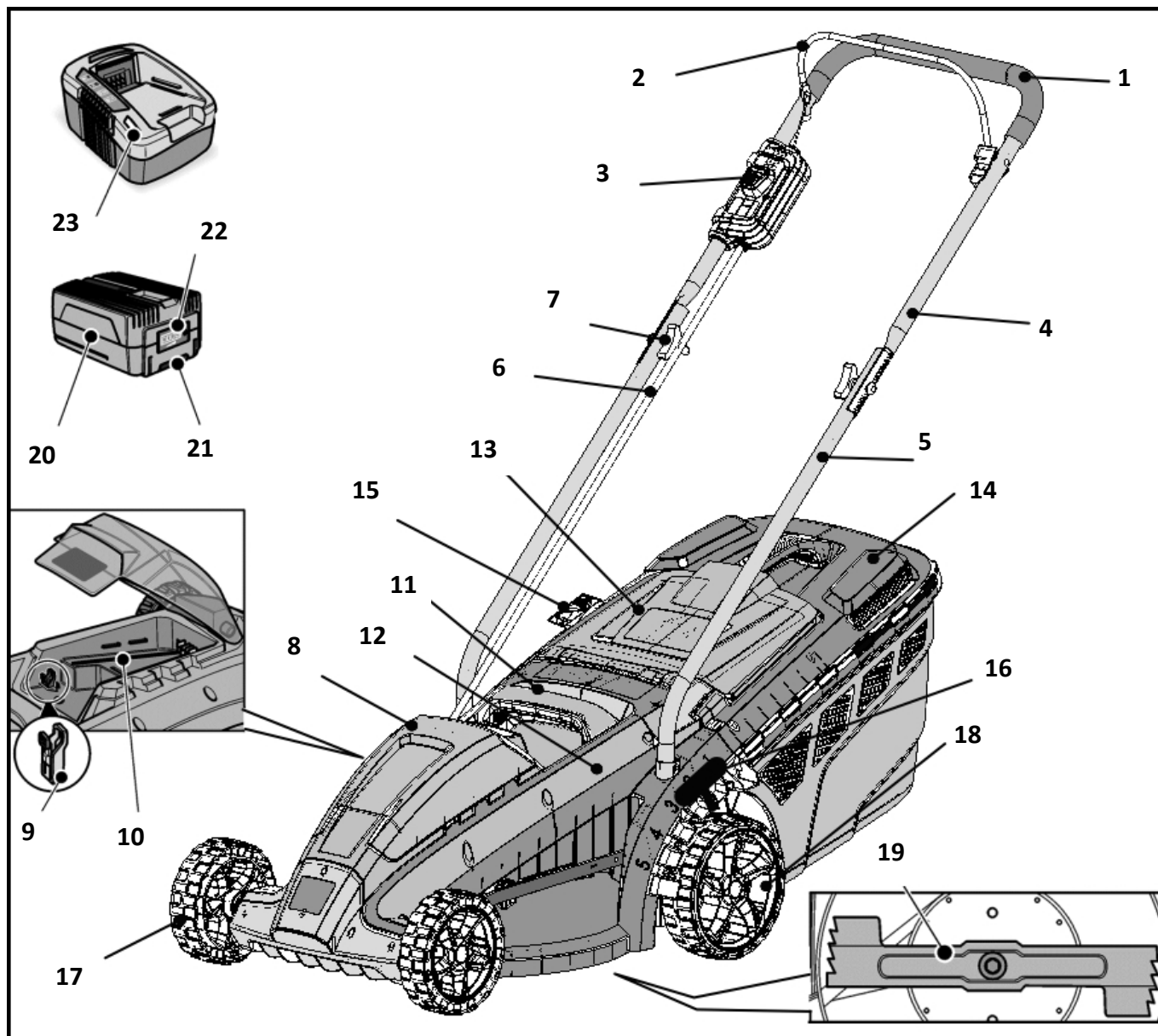
Mountfield

Mountfield a.s., Mirošovická 697

CZ-25164 Mnichovice



11/2017 – No: 767A



CZ

1	Rukojeť	13	Deflektor
2	Spínač zapnutí / vypnutí	14	Sběrný koš
3	Blokování spínače	15	Indikátor úrovně naplnění sběrného koše
4	Horní rukojeť	16	Páka nastavení výšky sečení
5	Spodní rukojeť	17	Přední kolo
6	Kabel	18	Zadní kolo
7	Hvězdice	19	Nůž
8	Kryt akumulátorové baterie	20	Akumulátorová baterie*
9	Bezpečnostní klíč	21	Tlačítko pro vyjmutí akumulátorové baterie
10	Slot pro akumulátorovou baterii	22	LED indikátor stavu nabití
11	Madlo	23	Nabíječka *
12	Kryt		

* Volitelné. V závislosti na rozsahu dodávky

Vyobrazení	2
Předmluva návodu k použití	3
Vyobrazení a vysvětlivky piktoqramů	4-5
Bezpečnostní pokyny	5-7
Příprava k provozu	7-8
Montáž	8-11
Zapnutí a vypnutí	11-12
Používání	12-13
Péče a údržba	13-15
Skladování	15
Řešení problémů	16
Technické údaje	16
Opravy	17
Náhradní díly	17
Záruční podmínky	17
EU Prohlášení o shodě	18

PŘEDMLUVA K NÁVODU K POUŽITÍ

Děkujeme, že jste se rozhodli pro náš výrobek a věříme, že Vám bude dobře sloužit. Přístroj splňuje náročné požadavky na elektrické nářadí a jedná se o neocenitelného pomocníka.

Tento návod k použití má ulehčit poznání přístroje, jakož i využití jemu odpovídajících možností nasazení. Návod k použití obsahuje důležité informace, jak přístroj odborně a hospodárně využívat, a tím se vyvarovat úrazům, vyhnout se opravám a prostojům a zvýšit spolehlivost a životnost přístroje. Kromě návodu k použití se v zemi používání, jakož i na místě nasazení, musí dodržovat i uznaná odborně-technická pravidla pro bezpečnou a odbornou práci, jakož i bezpečnostní předpisy příslušných cechovních spolků.



Tento návod k použití slouží k poznání elektrického nářadí a jeho vlastností, a popisuje určený způsob použití a nebezpečí spojená s jeho použitím. Návod k použití obsahuje důležité informace, jak nářadí odborně a hospodárně využívat, a tím se vyvarovat úrazům, vyhnout se opravám a zvýšit spolehlivost a životnost nářadí.

Návod k použití musí být vždy k dispozici v místě použití nářadí. Uchovávejte tento návod k použití vždy společně s přístrojem. Přístroj půjčujte pouze osobám, které jsou seznámeny s jejím použitím, a současně spolu s ni předejte také návod k použití. Návod k použití si musí přečíst a dodržovat každá osoba, která pracuje s tímto nářadím.

VYOBRAZENÍ A VYSVĚTLIVKY PIKTOGRAMŮ

Na tomto přístroji a v tomto návodu k použití jsou použity následující symboly a piktogramy. Jejich správnou interpretací můžete elektrické přístroje obsluhovat bezpečněji.



SYMBOL VÝSTRAHY

Označuje nebezpečí, výstražná upozornění, nebo důvod ke zvláštní opatrnosti. Může být použitý společně s jinými symboly nebo piktogramy.



Před uvedením do provozu a před všemi pracemi na údržbě, montáží a čištění si důkladně přečtěte návod k použití.



Bezpečnostní klíč.

Vyjmutím klíče dojde k přerušení napájení motoru.



POZOR!

Prostudujte si návod k použití!



NEBEZPEČÍ PORANĚNÍ!

Dávejte pozor při provozu stroje na odmrštěné předměty.

UDRŽUJTE ODSUP OD OKOLOSTOJÍCÍCH OSOB

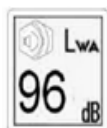
Výstraha: Dbejte na to, aby se do vzdálenosti 10 m okolo pracovní oblasti nikdo nezdržoval. To platí zejména pro děti a zvířata.



POZOR!

Udržujte končetiny v bezpečné vzdálenosti od nožů.

Části stroje dobíhají! Počkejte, dokud se nezastaví všechny rotující části.



Zaručená hladina akustického výkonu L_{WA} 96 dB (A).



Potvrzuje shodu elektrického zařízení se směrnicemi Evropské unie.



POZOR OCHRANA ŽIVOTNÍHO PROSTŘEDÍ!

Tento přístroj se nesmí likvidovat společně s domovním/komunálním odpadem. Vysloužilý přístroj je zapotřebí odevzdat ve sběrně, zabývající se ekologickou likvidací odpadu.



Stejnoseměrný proud.

SYMBOLY POUŽITÉ V TOMTO NÁVODU K POUŽITÍ



VÝSTRAHA!

Označuje bezprostřední nebezpečí. Nedodržení tohoto upozornění může mít za následek smrt nebo vážné zranění.



POZOR!

Označuje potenciálně nebezpečnou situaci. Nedodržení tohoto upozornění může způsobit zranění nebo škodu na majetku.



POZNÁMKA

Označuje tipy pro použití a důležité informace.

BEZPEČNOSTNÍ POKYNY



VÝSTRAHA! Pročtěte si všechna bezpečnostní upozornění a pokyny. Opomenutí při dodržování těchto bezpečnostních upozornění a pokynů může vést k úrazu elektrickým proudem, ke vzniku požáru a/nebo k vážnému zranění osob.

Uchovejte si všechny pokyny a návod k použití pro budoucí použití

1. Nikdy nedovolte, aby sekačku na trávu používaly děti a osoby, jež nejsou seznámeny s návodem k použití. Místní předpisy mohou stanovit minimální věk uživatele.
2. Tento přístroj není určeno k tomu, aby je bez dozoru užívali lidé (včetně dětí) s omezenými smyslovými nebo duševními schopnostmi, nebo lidé, kteří nemají žádné zkušenosti a/nebo znalosti. Dozor musí vykonávat osoba, která je odpovědná za jejich bezpečnost, nebo od které dostávají instrukce o tom, jak zařízení bezpečně používat. Děti musí být pod dozorem vždy, aby bylo zajištěno, že si se sekačkou nebudou hrát.
3. Uživatel je odpovědný za každou škodu/újmou způsobenou třetí straně, způsobenou používáním tohoto přístroje.
4. Pracujte jen za dobrého denního světla, nebo zajistěte vhodné umělé osvětlení.
5. Vždy kontrolujte sekačku na známky poškození. Přesvědčte se, že všechny ochranné kryty jsou upevněny a správně fungují. Přesvědčte se, že jsou dotaženy všechny šroubové spoje a že je sekačka v bezpečném provozuschopném stavu.
6. Nikdy sekačku neužívejte, jste-li unavení.
7. Sekačku nepoužívejte nikdy v uzavřeném nebo špatně větraném prostoru, nebo tam, kde se v blízkosti nacházejí hořlavé nebo výbušné kapaliny, páry nebo plyny.
8. Vypněte motor a vyjměte bezpečnostní klíč ze sekačky a ujistěte se, že se zastavily všechny pohyblivé části:
 - předtím než opustíte sekačku;
 - předtím než zdvihnete ochranný kryt anebo sejmete koš na sběr trávy;
 - předtím než začnete kontrolovat, čistit, provádět údržbu;
 - po přejetí cizího tělesa sekačkou – zkontrolujte, zda nedošlo k poškození stroje a před dalším použitím ho nechte opravit.

Pokud sekačka začne nezvykle vibrovat, je nutná okamžitá kontrola – najděte příčinu a nechte

ji odstranit. Zkontrolujte dotažení všech částí.

9. Vždy před použitím prohlédněte nůž sekačky, upevňovací šroub a celou sekací jednotku na známky poškození či opotřebení. Abyste předešli nevyvážení opotřebovaného či poškozeného nože a upevňovacího šroubu, je nutné vždy nahradit celou tuto sestavu. Vyměňte poškozené nebo nečitelné štítky.
10. Zkontrolujte pozemek, na kterém chcete sekačku na trávu používat a odstraňte s něj všechny předměty, které mohou být sekačkou zachyceny a odhozeny. Před zahájením sekání musí být všechny cizí předměty odstraněny.
11. Při používání sekačky vždy noste pevnou neklouzavou obuv a dlouhé kalhoty. Nikdy nesečte bosí nebo v sandálech s otevřenou špičkou. Nenoste volné oblečení a doplňky, které by mohly být zachyceny otáčejícími se díly.
12. Sekačku na trávu nepoužívejte s poškozeným ochranným krytem, bez nasazeného koše na trávu nebo sklopeného ochranného krytu.
13. Při spouštění motoru sekačku nezdvihejte s výjimkou případu, kdy musí být při tomto úkonu nadzdvížena. V takovém případě ji nakloňte jen natolik, nakolik to je k tomu účelu nezbytně nutné. Zdvíhejte pouze tu stranu, která je nevíce vzdálena od uživatele.
14. Zapínejte motor opatrně podle návodu a stůjte přitom dostatečně daleko od nože sekačky a vyhazovacího otvoru!
15. Nezapínejte a nevypínejte sekačku často na krátkou dobu a zejména si nepohrávejte s hlavním vypínačem (ON/OFF). Hrozí poškození motoru nebo spínače.
16. Nikdy nesahejte rukama či nohama do otáčejících se součástí. Držte se vždy mimo vyhazovací otvor sekačky.
17. Vždy musí být dodržována bezpečná vzdálenost, daná délkou rukojetí.
18. Nenechávejte sekačku stát na dešti. Trávník při sečení nesmí být mokrá, ani příliš vlhký.
19. Zajistěte, abyste vždy při práci se sekačkou měli bezpečný, pevný podklad pod nohama.
20. Při práci se sekačkou chodte, nikdy neběhejte.
21. Při změnách směru buďte opatrní, zvláště když směr měníte při práci na svahu.
22. Buďte zvláště opatrní při otáčení se sekačkou, a když ji přitahujete k sobě.
23. Udržujte své nohy v bezpečné vzdálenosti od rotujícího nože sekačky.
24. Používáte-li sekačku na svahu, pojíždějte napříč (po vrstevnici), nikoli nahoru a dolů.
25. Tuto sekačku na trávu nepoužívejte na svazích se spádem přesahujícím 15 %.
26. Nikdy nepřejíždějte se zapnutým motorem přes šterkové a podobné plochy – nebezpečí odhození kamene!
27. Nikdy sekačku nezdvihejte ani nepřenášejte, pokud je motor v chodu. Předtím, než sekačku zdvihnete kvůli dopravě, vypněte motor, odpojte síťový kabel a počkejte, až se nůž úplně zastaví.
28. Nikdy se sekačkou nepracujte, pokud jsou v blízkosti lidé, zejména děti a zvířata. Zajistěte, aby se nikdo nepřiblížil k pracující sekačce blíže, než na 10 metrů.
29. Nedotýkejte se nože, dokud není stroj odpojen od akumulátorové baterie a nůž není úplně v klidu. Uvědomte si, že přestože je vypnut přívod elektrické energie, nože se ještě mohou

pohybovat.

30. Během údržby a seřizování stroje buďte opatrní, aby nedošlo k uvíznutí prstů mezi pohyblivými se noži a pevnými částmi stroje.
31. Koš na trávu kontrolujte v pravidelných intervalech na známky opotřebení a proto, abyste se přesvědčili, že je v dokonalém provozuschopném stavu.
32. Předtím, než budete upravovat nebo čistit sekačku, vypněte sekačku a odpojte akumulátorovou baterii.
33. Z důvodu zachování bezpečnosti je nutné vyměnit poškozené díly. Poškozené díly smí měnit jen školený personál. Používejte pouze originální náhradní díly.
34. Při demontáži a montáži nože dodržujte návod a noste ochranné rukavice.
35. Opravy elektrických součástí sekačky smí provádět pouze pracovník s příslušnou elektrotechnickou kvalifikací.
36. Sekačku na trávu uchovávejte na suchém místě, nepřístupném dětem. Než uložíte sekačku do uzavřeného prostoru (skladu), ponechtejte motor vychladnout.

i **POZNÁMKA** *Ilustrace uvedené v tomto návodu nemusí plně odpovídat dodanému výrobku; slouží k lepšímu pochopení textu návodu. Změny bez předešlého upozornění vyhrazeny.*

PŘÍPRAVA K PROVOZU

Používání v souladu s určením

Akumulátorová sekačka trávniku je určena k sečení malých až středních trávníků na zahradách rodinných domů. Z důvodu ohrožení uživatele a jiných osob se akumulátorová sekačka trávniku nesmí používat k jiným účelům. Tento přístroj lze používat pouze v souladu s určeným použitím a při dodržování všech pokynů uvedených v tomto návodu na použití. Při nerespektování obecně platných předpisů a pokynů v tomto návodu k použití nelze brát na odpovědnost výrobce.

Používání v rozporu s určením

Použití stroje, které není uvedeno v kapitole "Používání stroje v souladu s určením" se považuje za používání v rozporu s určením.




Akumulátorová sekačka trávniku se nesmí používat ke stříhání keřů, živých plotů a křoví, k řezání a zkracování rostlin v balkonových nádobách. Akumulátorová sekačka trávniku se také nesmí používat jako drtič k rozměňování odřezků stromů a živého plotu a zarovnávání nerovností terénu.


Zbytková nebezpečí

I při používání nástroje v souladu s určením vždy zůstává určité riziko, které nelze vyloučit. Z druhu a konstrukce nástroje lze vyvodit tato potenciální nebezpečí:



Rotující nože mohou způsobit závažná řezná poranění, nebo odseknout části těla. Pokud je stroj v provozu, nikdy nesahejte pod kryt. Noste ochrannou obuv. Pokud je stroj v provozu, nikdy nesundávejte sběrný koš na trávu.

 Vymrštěné kameny nebo půda mohou způsobit poranění. Z ploch, které se mají posekat, předem odstraňte cizí tělesa. Dbejte na to, aby byl sběrný koš na trávu řádně připevněn. Během práce noste ochranné brýle.

 Nedostatečné osvětlení / světelné poměry představují zvýšené bezpečnostní riziko. Při práci se strojem vždycky zajistěte dostatečné osvětlení, resp. dobré světelné poměry.

Nabití akumulátorové baterie

Akumulátorovou baterii nabíjejte pouze nabíječkou dodanou výrobcem a určenou pro tento typ akumulátoru. V rámci ochrany před elektrickým proudem, zraněním a požárem si před nabíjením akumulátorové baterie přečtěte návod k obsluze nabíječky.

Vybalení


Díky používání moderních technik výroby je nepravděpodobné, aby Vaše elektrické nářadí bylo chybné anebo chyběly nějaké díly. Pokud byste však přesto zjistili chybu nebo zjistili, že přístroj není kompletní, přístroj nepoužívejte, pokud nebudou příslušné díly doplněny nebo opraveny. Nerespektování tohoto pokynu může mít za následek vážné poranění.

MONTÁŽ



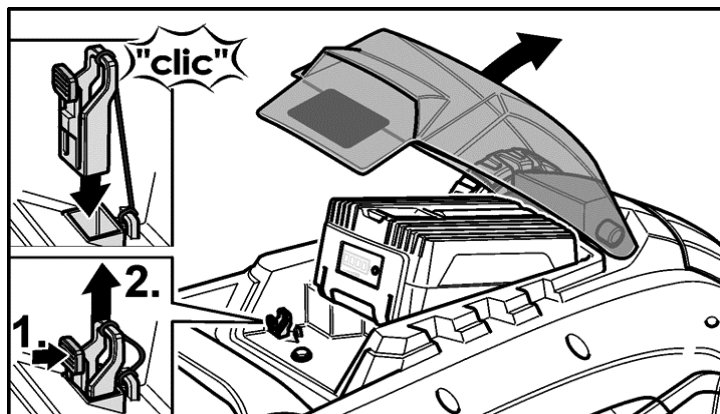
Bezpečnostní klíč

Sekačka je vybavena bezpečnostním klíčem. Klíč se nachází pod krytem akumulátorové baterie. Vyjmutím klíče dojde k přerušení napájení motoru.

 **VÝSTRAHA!** Bezpečnostní klíč vyjměte:

- pokud je sekačka ponechána bez dozoru;
- před kontrolou, čištěním, vysypáváním sběrného koše nebo prováděním jiné údržby;
- pokud dojde k zasažení cizího předmětu. Zkontrolujte, zda není poškozená sekačka, případně a nechte opravit poškození kvalifikovaným technikem nebo servisním střediskem.
- pokud přístroj nadměrně vibruje.

- Chcete-li vyjmout klíč, zvedněte kryt baterie. Stiskněte zámek (1.) a vytáhněte bezpečnostní klíč (2.)



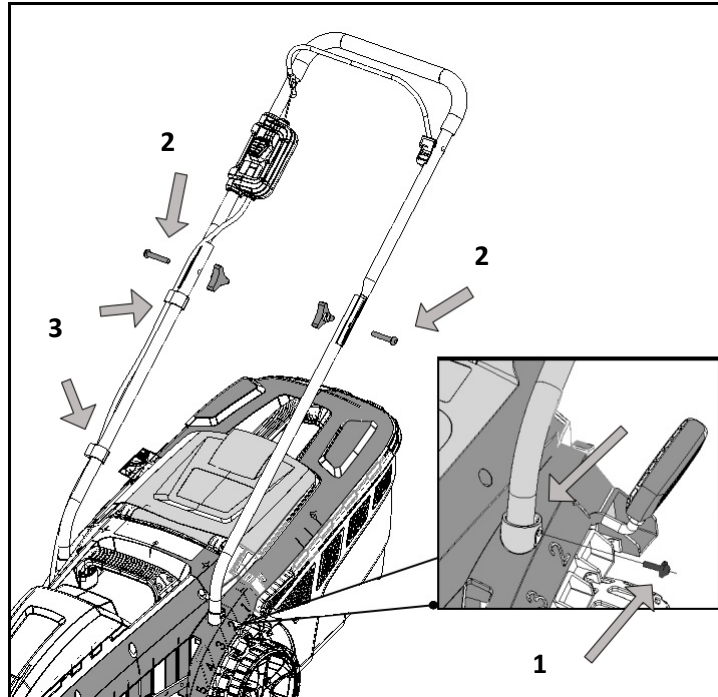
- Chcete-li vložit bezpečnostní klíč, zatlačte směrem dolů, dokud nezaklapne.

Montáž rukojeti



POZOR! Při sklápění nebo rozložení rukojeti může dojít k poškození kabelu. Ujistěte se, že se kabel nachází v bezpečné poloze a nemůže dojít k jeho poškození.

- Zasuňte konce spodní rukojeti do odpovídajících otvorů v sekačce (1) až na doraz a zajistěte je šrouby. (2)

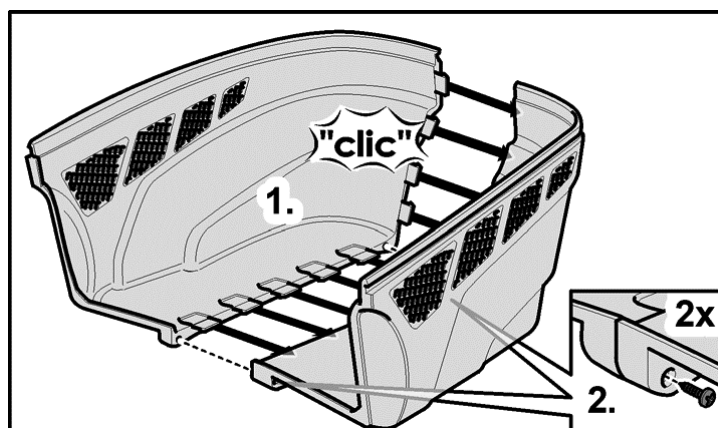


- Horní rukojeť upevněte k dolní rukojeti pomocí hvězdic a šroubů (3).
- Napájecí kabel mezi spínačem a motorem přichyťte k rukojeti kabelovými přichytkami, abyste zajistili bezpečné vedení tohoto kabelu během používání a manipulace s košem.(4).

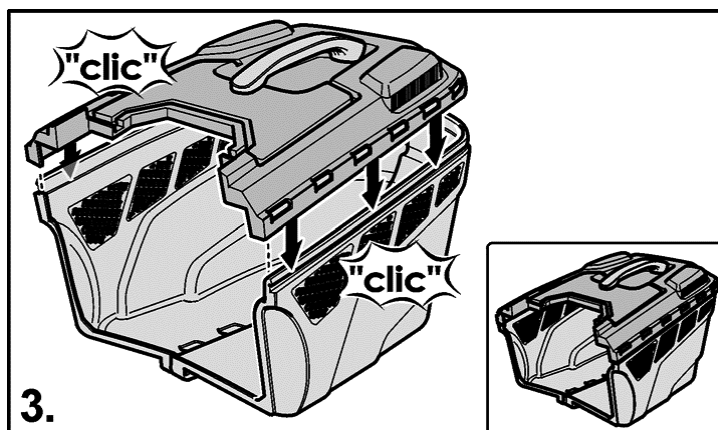
i **POZNÁMKA** Zkontrolujte, případně pevně utáhněte, všechny šroubové spoje.

Montáž sběrného koše

- Sestavte obě dolní části sběrného koše dohromady, dokud do sebe nezaklapnou (1.).
- Zašroubujte dva šrouby spodní části sběrného koše (2.).

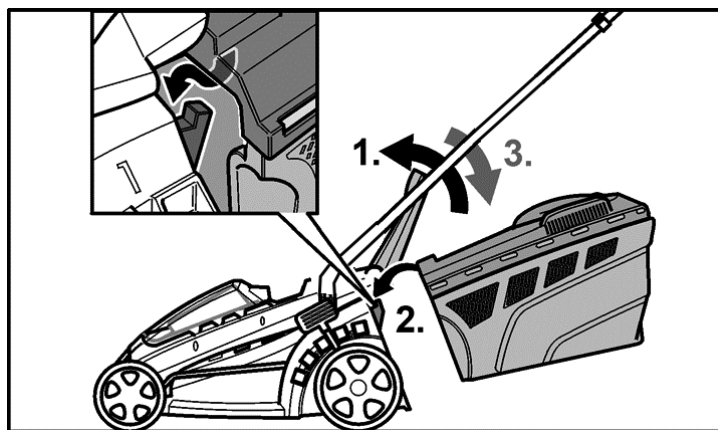


- Nasadíte horní část a zatlačte na ni, dokud nezaklapne (3.).



Nasazení sběrného koše na sekačku

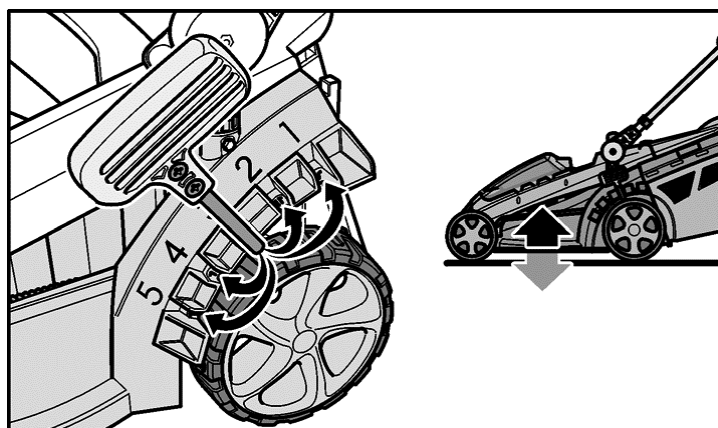
- Zdvihněte deflektor (1.).
- Zahákněte sběrný koš do háčků na sekačce (2.).
- Sklopte deflektor směrem dolů (3.).
- Dbejte na to, aby deflektor zapadl do okraje sběrného koše.



Nastavení výšky sečení

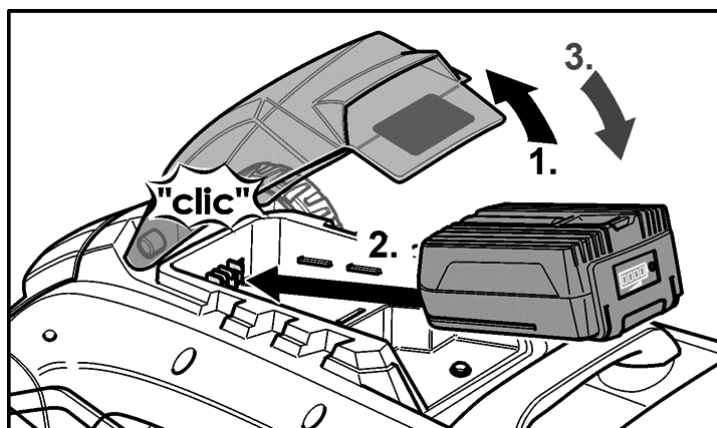
Výšku sečení může měnit v pěti krocích od 25 mm (1) do 75 mm (5).

- Lehce zatáhněte a přidržte páku směrem ven.
- Nastavte požadovanou výšku sečení.
- Uvolněte páku a zasuňte do zvoleného zářezu.

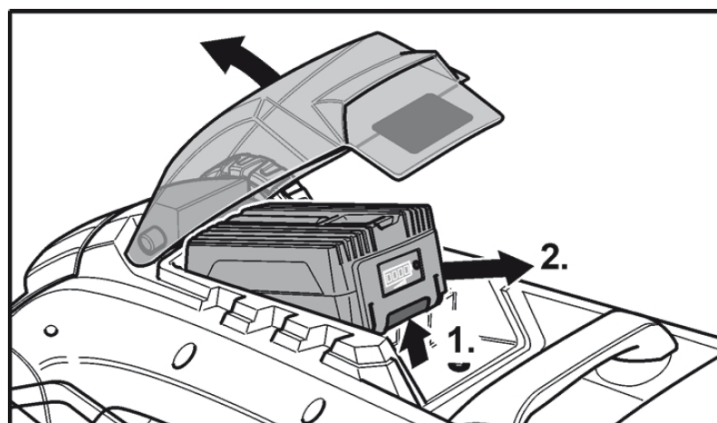


Vkládání / výměna akumulátorové baterie

- Akumulátorovou baterii nabíjejte podle pokynů návodu k použití nabíječky.
- K nabíjení akumulátorové baterie vždy používejte pouze nabíječku doporučenou výrobcem.
- Před vložením nebo vyjmutím akumulátorové baterie přístroj vždy vypněte.
- Otevřete kryt akumulátorové baterie (1.)
- Zasuňte nabitou akumulátorovou baterii do slotu pro akumulátorovou baterii, dokud nezapadne na místo (2.).
- Zavřete kryt akumulátorové baterie (3.)



- Pro vyjmutí akumulátorové baterie, stiskněte uvolňovací tlačítko na akumulátorové baterii (1.) a akumulátorovou baterii vytáhněte (2.).

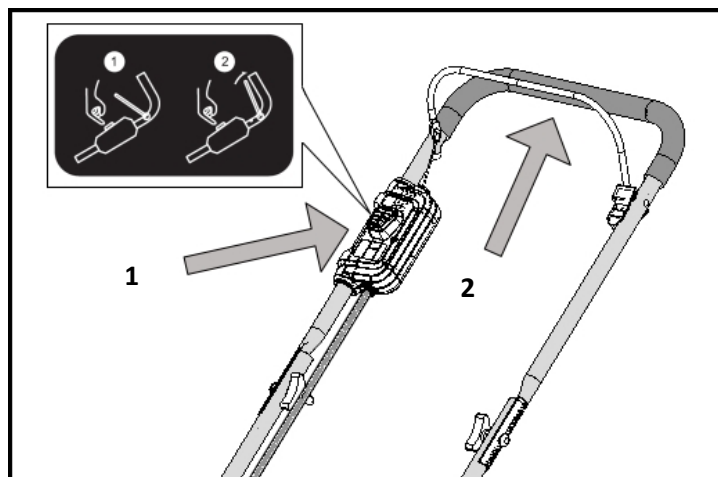


POZOR! Chraňte kontakty akumulátorové baterie při jejím nepoužívání. Volné kovové součásti mohou zkratovat kontakty – hrozí nebezpečí výbuchu a požáru!

ZAPNUTÍ / VYPNUTÍ

Zapnutí

- Stiskněte a podržte stisknuté blokovací tlačítko spínače (1)
- Přitáhněte páku spínače vypnutí zapnutí směrem k rukojeti. (2)
- Uvolněte blokovací tlačítko.



Vypnutí

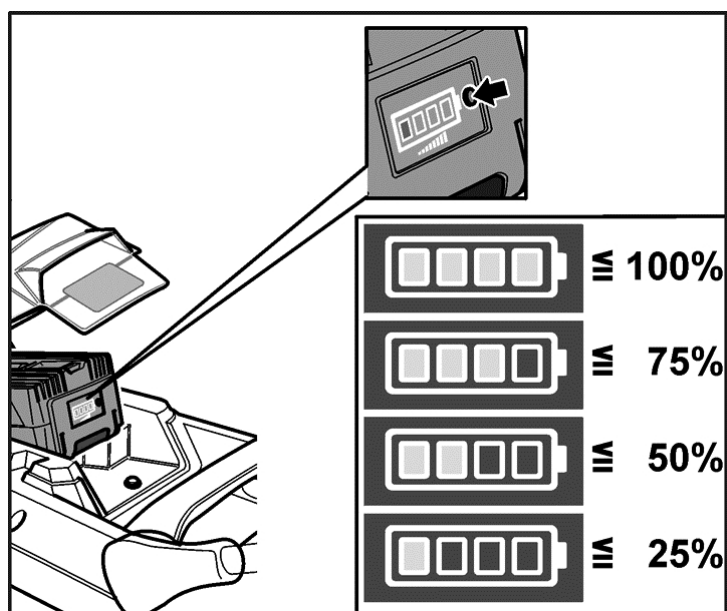
- Uvolněte (pusťte) páku spínače (2).

! **VÝSTRAHA!** Nikdy se nepokoušejte spínač zajistit v poloze „Zapnuto“

! **POZOR!** Nebezpečí úrazu! Po uvolnění spínače Zapnout/Vypnout nůž dobíhá.

Ukazatel stavu nabití

- Stiskněte tlačítko pro kontrolu stavu nabití na akumulátorové baterii. Aktuální stav bude zobrazen pomocí LED diod.
- Indikátor zhasne po 5 sekundách. Pokud bliká některá z LED diod, musí se akumulátorová baterie dobít. Pokud se po stisknutí tlačítka nerozsvítí žádná z LED diod, akumulátorová baterie je vadná a musí být vyměněna.



POUŽÍVÁNÍ

Sečení

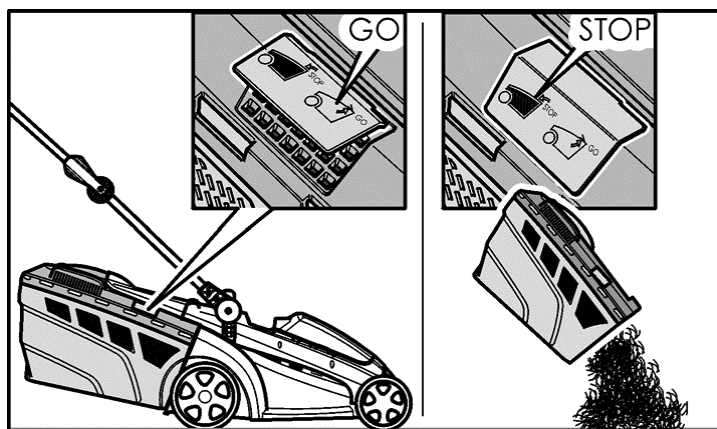
Je-li tráva vyšší než asi 10 cm, pak abyste dosáhli lepší konečný výsledek, sečte trávu nadvakrát. Nejprve nastavte nejvyšší výšku sečení a potom nastavte sekačku na malou nebo střední výšku sečení. Abyste

dosáhli optimální výsledek a snížili zatížení sekačky, sečte vždy jen suchý trávník. Varování! Nechávejte zařízení pracovat svým vlastním tempem, nepřetěžujte jej.

Vyprázdnění sběrného koše

Pokud zůstává posečená tráva na zemi, nebo pokud je ukazatel naplnění na sběrném koši zavřený (při chodu motoru), je sběrný koš plný a měl by být okamžitě vyprázdněn.

- Vypněte motor.
- Počkejte, dokud se nůž zcela nezastaví.
- Zdvihněte deflektor.
- Vyměňte sběrný koš.
- Deflektor opět spusťte dolů.
- Vyprázdňte sběrný koš.
- Před jeho nasazením zpět na sekačku odstraňte případné překážky.



Sečení bez sběrného koše

Kdykoli odpojíte sběrný koš, deflektor klesne dolů a zakryje vyhazovací otvor.

Při práci bez sběrného koše sečená tráva padá přímo dolů za sekačku

PÉČE A ÚDRŽBA



VÝSTRAHA! Před prováděním údržby a čištění ze sekačky vyjměte bezpečnostní klíč, akumulátorovou baterii a sejměte sběrný koš.

Ostré řezné nástroje! Používejte ochranné rukavice



Rotující nůž! Na stroji se smí pracovat a stroj se může nastavovat pouze, pokud je motor vypnut, bezpečnostní klíč je vytažen a nůž je zastaven.

Před nastavováním a údržbou přístroj vypněte a vytáhněte bezpečnostní klíč. Počkejte, dokud se nezastaví všechny rotující části a přístroj nevychladne.

Přístroj udržujte neustále v čistotě. Prostor vyhazování trávy a deflektor pravidelně čistěte. Při čištění neostříkávejte přístroj vodou, zvláště ne tlakovou vodou. Všechny pohyblivé části stroje ošetřete ekologickým olejem.

Pravidelně kontrolujte, není-li sběrný koš na trávu opotřebován nebo poškozen.

Opravy smí provádět pouze vyškolený specialista.

Používejte pouze originální náhradní díly a originální příslušenství. Pouze stroj, který prochází pravidelnou údržbou a péčí vám může být uspokojivým pomocníkem. Nedostatky v údržbě a péči mohou mít za následek nepředvídatelné nehody a poranění.



VÝSTRAHA! Před prováděním údržby a čištění ze sekačky vyjměte akumulátorovou baterii.

Ostré řezné nástroje! Používejte ochranné rukavice.

Čištění sekačky



VÝSTRAHA! Nepoužívejte vodu, ani kapalné čisticí prostředky.

- Vyčistěte sekačku po každém sečení.
- Vyjměte baterii.
- Sundejte sběrný koš.
- Očistěte sekačku pomocí ručního kartáče.
- Opatrně odstraňte zbytky trávy z vnitřní části sekačky dřevěnou špachtlí.
- Udržujte větrací štěrby motoru v čistotě a bez prachu.

Čištění sběrného koše

- Pro důkladné čištění lze sběrný koš vyčistit proudem vody pomocí zahradní hadice.
- Chcete-li zajistit správné fungování ukazatele naplnění sběrného koše, pravidelně čistěte oblast pod ukazatelem na vnitřní straně sběrného koše pomocí ručního kartáče.

Údržba nože

- Pokud je nůž tupý, nabruste ho, nebo ho vyměňte za nový.
- Demontujte nůž (viz níže), upněte ho do svěráku a ostřete pouze konce nože. Při broušení postupujte opatrně z každé strany stejně. Před montáží do sekačky zkontrolujte vyvážení nože. Nevývážený nůž je příčinou zvýšených vibrací s rizikem poškození sekačky.
- Pokud je nůž poškozený, neprodleně ho vyměňte za nový.

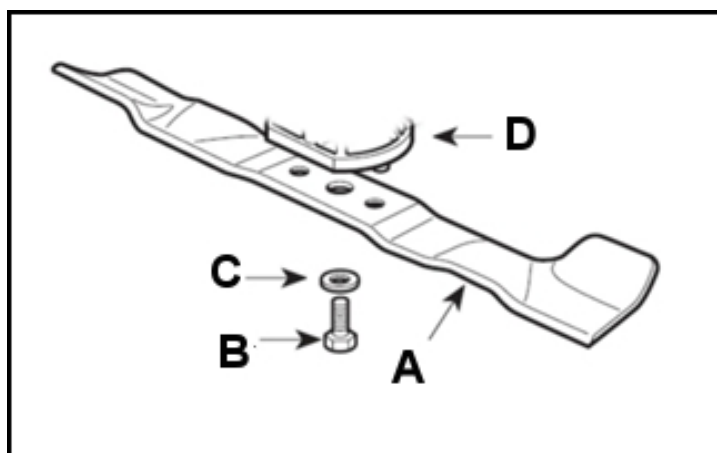
Jak nůž demontovat:

- Položte sekačku na bok.
- V ochranných rukavicích uchopte nůž (A).
- Uvolněte a vyjměte šroub nože (B) pomocí správného klíče. Šroub má pravotočivý závit (povoluje se proti směru chodu hodin).

Jak nůž namontovat:

- V ochranných rukavicích uchopte konec nože a držte jej.
- Nasadte nůž (A) na výstupky v unášeči (D) a prostrčte šroub (B) a podložku (C) nožem do otvoru v hřídeli.

- Při montáži nože musí být lopatky na noži obrácené dovnitř sekačky.
- Utáhněte šroub nože nejprve rukou ve směru chodu hodin.
- Pro bezpečné dotažení šroubu nože použijte správný klíč. Utahovací moment šroubu: 20 Nm



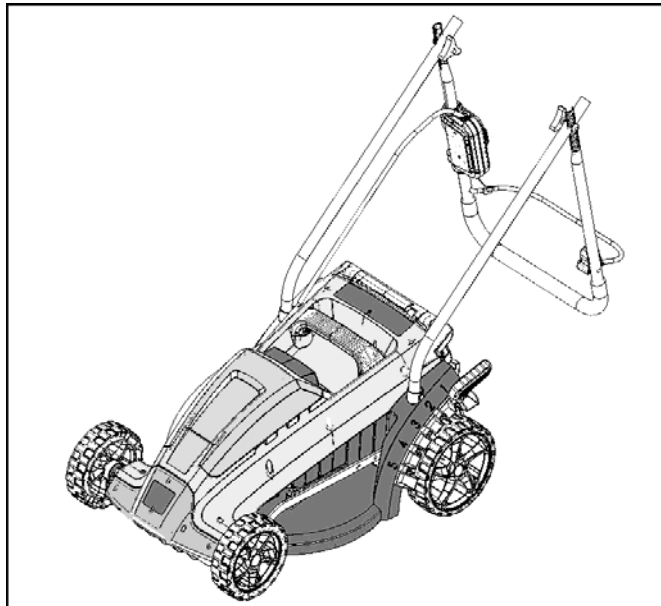
- Před uvedením do provozu se ujistěte, že je nůž správně upevněn.

Přeprava

- Pokud se má přístroj přepravovat motorovým vozidlem, je nutné ho umístit tak, aby nepředstavoval nebezpečí, a je nutné ho ve vozidle upevnit.
- Pro jednodušší přepravu nebo skladování je možné rukojeť sekačky složit.



POZOR! Při sklápění nebo rozložení rukojeti může dojít k poškození kabelu. Ujistěte se, že se kabel nachází v bezpečné poloze a nemůže dojít k jeho poškození.



- Uvolněte hvězdice na horní rukojeti a posuňte rukojeť směrem dozadu.

SKLADOVÁNÍ

- Uchovávejte přístroj na suchém místě s teplotou 10-25 ° C.
- Akumulátorovou baterii a přístroj ukládejte samostatně.
- Nabijte akumulátorovou baterii před uložením přístroje, pokud nebude delší dobu používán.
- Přístroj skladujte mimo dosah dětí.

ŘEŠENÍ PROBLÉMŮ

Porucha	Příčina	Pomoc
Motor nelze spustit	Akumulátorová baterie je vybitá.	Nabijte akumulátorovou baterii.
	Akumulátorová baterie je chybná	Nechte ji vyměnit v našem odborném servisu.
	Není zasunut bezpečnostní klíč	Vložte bezpečnostní klíč.
	Nezmáčknutý bezpečnostní spínač, nebo nebyl aktivován bezpečnostní spínač chodu	Viz kapitola „Zapnutí“
Neklidný běh, silné vibrace	Poškozený nůž	Vyměňte nůž
	Volný nůž	Zkontrolujte upnutí nože a utáhněte jej
Špatný výsledek sečení/zachytávání	Tupý nůž	Nechte nůž dobrousit nebo vyměnit
	Akumulátorová baterie je chybná	Nechte ji vyměnit v našem odborném servisu.
	Plný sběrný koš na trávu	Vyprázdněte sběrný koš na trávu.
	Nenastavená výška sečení	Nastavte výšku sečení
Tráva se nesebírá	Kanál je ucpaný Sběrný koš na trávu je plný Tráva je příliš mokrá	Vyčistěte vyhazovací kanál. Vyprázdněte sběrný koš na trávu. Sekejte, za suchého počasí.

TECHNICKÉ ÚDAJE

Provozní napětí.	V	40
Otáčky naprázdno	min ⁻¹	4000
Šířka záběru	mm	370
Výška sečení	mm	25 - 75 (5 poloh)
Objem sběrného koše	l	40
Hmotnost	kg	15,5
Akumulátorová baterie (Li-ion)*	BT 20 40V	2,0/25
Kapacita / doba provozu bez zátěže	BT 40 40V	4,0/50
	BT 60 40V	6,0/70
Nabíjecí stanice*	SC 40 V Standardní nabíječka	
	QC 40 V Rychlo nabíječka	
Hodnocení hladiny hluku dle 2000/14/ES, EN ISO 11201:1995:		
Hladina akustického výkonu L _{WA} měřená/garantovaná	dB(A)	92 / 96
Nejistota K	dB(A)	3
Hladina akustického tlaku L _{pA} (Nejistota K)	dB(A)	83 (3)
Hodnocení vibrací dle EN 20643:2005		
Vibrace a _h (Nejistota K)	m/s ²	2,0 (1,5)

* Není součástí rozsahu dodávky

Technické změny jsou vyhrazeny

Vibrace

Deklarovaná úroveň vibrací uvedená v technických údajích a v prohlášení o shodě byla měřena v souladu se standardní zkušební metodou předepsanou normou EN 60335-2-77 a může být použita pro srovnání jednotlivých nářadí mezi sebou. Deklarovaná úroveň vibrací může být také použita k předběžnému stanovení expozice.

Upozornění! Hodnota vibrací při aktuálním použití elektrického nářadí se může lišit od deklarované hodnoty v závislosti na způsobu, jakým se nářadí používá. Úroveň vibrací může být vzhledem k uvedené hodnotě vyšší.

Při stanovení doby působení vibrací, z důvodu určení bezpečnostních opatření podle nařízení 2002/44/ES k ochraně osob pravidelně používajících elektrické nářadí v zaměstnání, odhad expozice vibracím, by se měly zvážít, skutečné podmínky použití a způsob, jakým se nářadí se používá, včetně zohlednění všech částí pracovního cyklu, jako je například doba, kdy je nářadí vypnuto a kdy běží naprázdno kromě času spuštění.

OPRAVY

Opravy elektrických spotřebičů smí provádět jen kvalifikovaní elektro-odborníci. Při nároku na záruku, poruchách nebo objednávce náhradních dílů se prosím obraťte na autorizovaný servis Mountfield.

NÁHRADNÍ DÍLY

Potřebujete-li příslušenství nebo náhradní díly, obraťte se prosím na náš servis.

Nepoužívejte pro práci s tímto přístrojem žádné přídavné součásti kromě těch, které jsou doporučeny naší společností. Jinak může obsluha nebo nezúčastněná osoba nacházející se v blízkosti utrpět vážná zranění nebo se může přístroj poškodit. Při objednávání náhradních dílů by se měly uvést tyto údaje:

- Typ přístroje
- Katalogové číslo přístroje
- Žací nůž č: 70130400

LIKVIDACE



Obal se skládá z ekologických materiálů, které lze v komunálních sběrných dvorech odevzdat k recyklaci.

Elektrické nářadí neodhazujte do domovního odpadu!



V souladu s evropskou směrnicí č. 2012/19/EU musí být opotřebované elektrické nářadí shromažďováno odděleně a odevzdáno k ekologické recyklaci.

Informace o možnostech likvidace vysloužilého přístroje vám podá v místě Vašeho bydliště obecní nebo městská správa.

ZÁRUČNÍ PODMÍNKY

Záruční doba je uvedena na prodejním dokladu, nejméně však 24 měsíců, a začíná dnem převzetí výrobku, což je třeba prokázat originálním prodejním dokladem. Záruka se nevztahuje na běžné opotřebení výrobku a jeho součástí (např. postupný pokles kapacity akumulátorových baterií) a škody vzniklé v důsledku nerespektování návodu k použití, používáním nesprávného příslušenství, cizího zásahu a oprav za použití neoriginálních dílů, v důsledku použití násilí, úderu nebo rozbití a svévolného přetížení motoru.

EU PROHLÁŠENÍ O SHODĚ

My, **Mountfield a.s., Mirošovická 697, 251 64 Mnichovice**, tímto prohlašujeme ve výhradní odpovědnosti, že výrobek:

Akumulátorová sekačka trávniku

PATRIOT LM37 40V

Výrobní číslo: 7A547000001 – 7A547099999

na kterou se toto prohlášení vztahuje, odpovídá příslušným bezpečnostním a zdravotním požadavkům směrnic

2006/42/ES (Směrnice o strojích), **2014/30/ES** (Směrnice o elektromagnetické kompatibilitě), **2011/65/EU** (Směrnice RoHS) a **2000/14/ES** (Směrnice o hluku) včetně změn.

Při aplikaci bezpečnostních a zdravotních požadavků, uvedených ve jmenovaných směrnici ES byly využity následující normy a/nebo technické specifikace:

EN 60335-1:2012+A11:2014

EN 60335-2-77:2010

EN 62233:2008

EN 50581:201

EN 55014-1/A2:2011

EN 55014-2/A2:2008

EN 62321:2009

Měřená hladina akustického výkonu 92 dB(A)

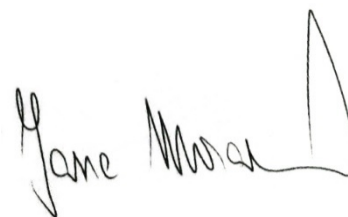
Zaručená hladina akustického výkonu 96 dB(A)

Řízení k prohlášení o shodě podle přílohy VI/směrnice 2000/14/ES

Uložení technické dokumentace:

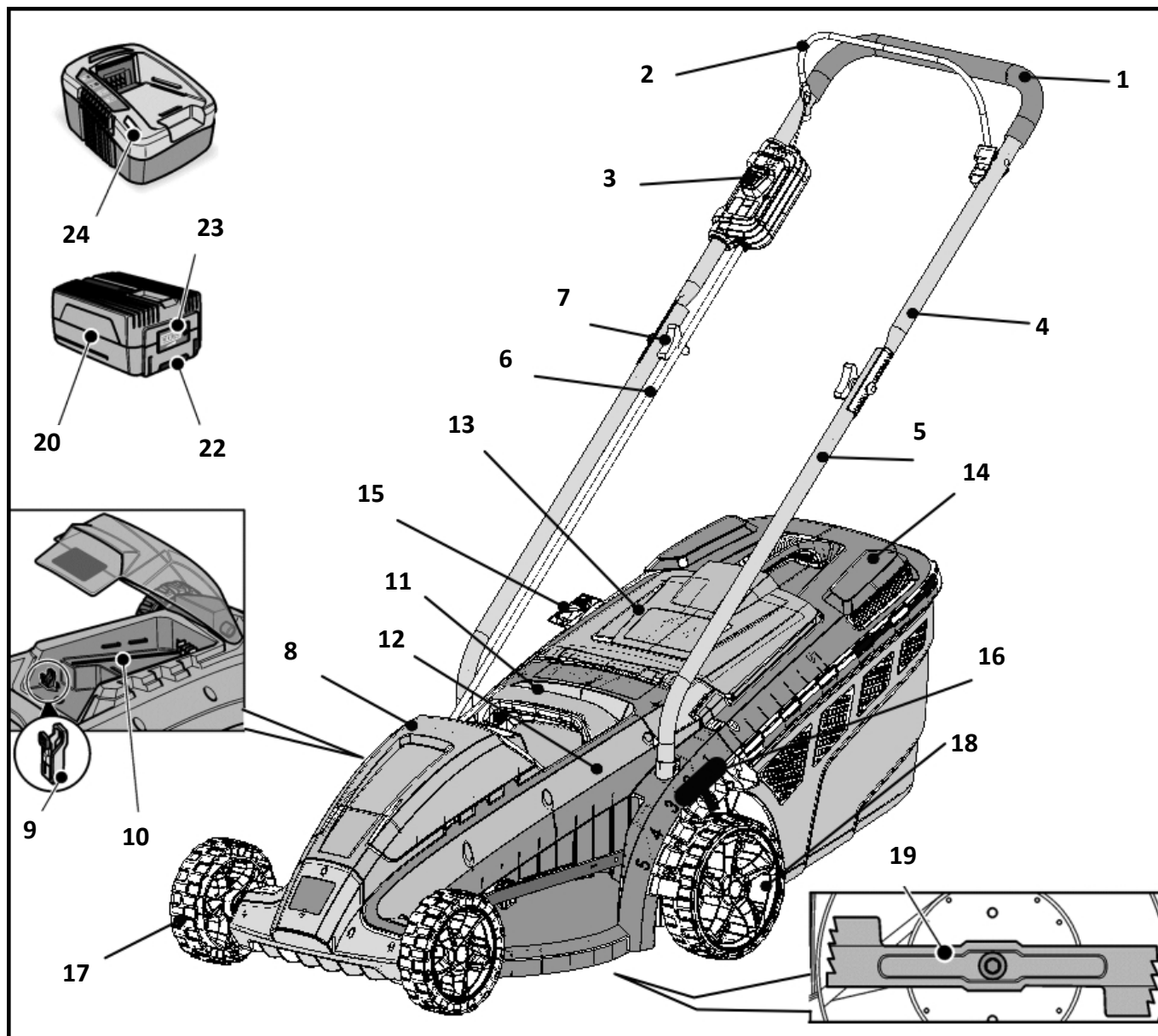
Mountfield a.s. Technický odbor, Všechnomy 56, 251 63 Strančice

V Mnichovicích 14. 11. 2017



Jana Moravová
Generální ředitelka.
Mountfield a. s





SK

1	Rukoväť	13	Deflektor
2	Spínač zapnutia / vypnutia	14	Zberný kôš
3	Blokovanie spínače	15	Indikátor úrovne naplnenia zberného koša
4	Horná rukoväť	16	Páka nastavenia výšky kosenia
5	Spodná rukoväť	17	Predné koleso
6	Kábel	18	Zadné koleso
7	Hviezdica	19	Nôž
8	Kryt akumulátorovej batérie	20	Akumulátorová batéria*
9	Bezpečnostný kľúč	22	Tlačidlo pre vybratie akumulátorovej batérie
10	Slot na akumulátorovú batériu	23	LED indikátor stavu nabitia
11	Madlo	24	Nabíjačka *
12	Kryt		

* Voliteľné v závislosti na rozsahu dodávky

SK OBSAH:

SK preklad pôvodného návodu na použitie

Vyobrazenie	19
Predslov k návodu na použitie.....	20
Vyobrazenie a vysvetlivky piktogramov	21-22
Bezpečnostné pokyny	22-24
Príprava k prevádzke	24-25
Montáž.....	25-28
Zapnutie a vypnutie	28-29
Používanie.....	29-30
Starostlivosť a údržba	30-32
Skladovanie.....	32
Riešenie problémov	33
Technické údaje	33-34
Opravy.....	34
Náhradné diely.....	34
Záručné podmienky	34
EU Prehlásenie o zhode	35

PREDSLOV K NÁVODU NA POUŽITIE

Ďakujeme, že ste sa rozhodli pre túto kosačku a veríme, že vám bude dobre slúžiť. Prístroj spĺňa náročné požiadavky na elektrické náradie jedná sa o neoceniteľného pomocníka.

Tento návod na použitie má uľahčiť poznanie prístroja, ako aj využitie jemu zodpovedajúcich možností nasadenia. Návod na použitie obsahuje dôležité informácie, ako prístroj odborne a hospodárne využívať, a tým sa vyvarovať úrazom, vyhnúť sa opravám a prestojom a zvýšiť spoľahlivosť a životnosť prístroja.

Okrem návodu na použitie sa v krajine používania, ako aj na mieste nasadenia, musia dodržiavať aj uznané odbornotechnické pravidlá pre bezpečnú a odbornú prácu, ako aj bezpečnostné predpisy príslušných cechovných spolkov.



Tento návod na použitie slúži k poznaniu elektrického náradia a jeho vlastností, a popisuje určený spôsob použitia a nebezpečenstvá spojené jeho použitím. Návod na použitie obsahuje dôležité informácie, ako náradie odborne a hospodárne využívať, a tým sa vyvarovať úrazom, vyhnúť sa opravám a zvýšiť spoľahlivosť a životnosť náradia.

Návod na použitie musí byť vždy k dispozícii v mieste použitia náradia. Uchovávajte tento návod na použitie vždy spolu s reťazovou pílou. Pílu požičiavajte iba osobám, ktoré sú zoznámené s jej použitím, a súčasne s pílou odovzdajte aj návod na použitie. Návod na použitie si musí prečítať a dodržiavať každá osoba, ktorá pracuje s týmto náradím.

VYOBRAZENIE A VYSVETLIVKY PIKTOGRAMOV

Na tomto elektrickom prístroji sú použité nasledujúce symboly a piktogramy. Ich správnu interpretáciou môžete elektrické prístroje obsluhovať bezpečnejšie.



SYMBOL VÝSTRAHY

Označuje nebezpečenstvo, výstražné upozornenia, alebo dôvod ku zvláštnej opatrnosti. Môže byť použitý spoločne s inými symbolmi alebo piktogramami.



POZOR!

Preštudujte si návod na použitie!



Bezpečnostný kľúč.

Vybratím kľúče dôjde k prerušeniu napájania motora



POZOR!

Preštudujte si návod na použitie!



NEBEZPEČENSTVO PORANENIA!

Dávajte pozor pri prevádzke stroja na odfrknuté predmety.

UDRŽUJTE ODPSTUP OD OKOLOSTOJACÍCH OSÔB

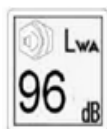
Výstraha: Dbajte na to, aby sa do vzdialenosti 5 metrov okolo pracovnej oblasti nikto nezdržoval. To platí najmä pre deti a zvieratá.



POZOR! Ostré nože!

Udržujte končatiny v bezpečnej vzdialenosti od nožov.

Časti stroja dobiehajú. Počkajte, pokým sa nezastavia všetky rotujúce časti.



Zaručená hladina akustického výkonu L_{WA} 96 dB (A).



Potvrzuje zhodu elektrického zariadenia so smernicami Európskeho spoločenstva.



POZOR! OCHRANA ŽIVOTNÉHO PROSTREDIA! Tento prístroj sa nesmie likvidovať spoločne s domovým/komunálnym odpadom. Opatrebovaný prístroj je potrebné odovzdať na zbernom mieste, zaoberajúcom sa ekologickou likvidáciou.



Jednosmerný prúd.

SYMBOLY POUŽITÉ V TOMTO NÁVODE NA POUŽITIE



VÝSTRAHA!

Označuje bezprostredné nebezpečenstvo. Nedodržanie tohto upozornenia môže mať za následok smrť alebo vážne zranenie.



POZOR!

Označuje potenciálne nebezpečnú situáciu. Nedodržanie tohto upozornenia môže spôsobiť zranenie alebo škodu na majetku.



POZNÁMKA

Označuje tipy na použitie a dôležité informácie.

BEZPEČNOSTNÉ POKYNY



POZOR! Prečítajte si všetky pokyny. Nedodržanie nižšie uvedených pokynov môže mať za následok zásah elektrickým prúdom, požiar a / alebo ťažké zranenie. Nižšie uvádzaný pojem „elektrické náradie“ sa vzťahuje na elektrické náradie napájané z elektrickej siete (so sieťovým káblom) a elektrické náradie napájané z akumulátora (bez sieťového kábla).

Uschovajte si všetky pokyny a návod na použitie pre budúce použitie

1. Nikdy nedovoľte, aby kosačku na trávku používali deti a osoby, ak nie sú oboznámené s návodom na použitie. Miestne predpisy môžu stanoviť minimálny vek užívateľa.
2. Tento prístroj nie je určený na to, aby ho bez dozoru používali ľudia (vrátane detí) s obmedzenými zmyslovými alebo duševnými schopnosťami alebo ľudia, ktorí nemajú žiadne skúsenosti a/alebo znalosti. Dozor musí vykonávať osoba, ktorá je zodpovedná za ich bezpečnosť alebo od ktorej dostávajú inštrukcie o tom, ako zariadenie bezpečne používať. Deti musia byť pod dozorom vždy, aby bolo zabezpečené, že sa s kosačkou nebudú hrať.
3. Užívateľ je zodpovedný za každú škodu/ujmu spôsobenú tretej strane, spôsobenú používaním tohto prístroja.
4. Pracujte len pri dobrom dennom svetle, alebo zabezpečte vhodné umelé osvetlenie.
5. Vždy kontrolujte kosačku, či nejaví známky poškodenia. Presvedčte sa, že všetky ochranné kryty sú upevnené a správne fungujú. Presvedčte sa, že sú dotiahnuté všetky skrutkové spoje a že je kosačka v bezpečnom prevádzkovom stave.
6. Nikdy kosačku nepoužívajte, ak ste unavení.
7. Kosačku nepoužívajte nikdy v uzavretom alebo v nedobre vetranom priestore, alebo tam, kde sa v blízkosti nachádzajú horľavé alebo výbušné kvapaliny, pary alebo plyny.
8. Vypnite motor a vyberte bezpečnostný kľúč z kosačky a uistite sa, že sa zastavili všetky pohyblivé časti:
 - predtým, než opustíte kosačku;
 - predtým než zdvihnete ochranný kryt alebo zložíte kôš na zber trávy;
 - predtým než začnete kontrolovať, čistiť, vykonávať údržbu;
 - po prejdení cudzieho telesa kosačkou – skontrolujte, či nedošlo k poškodeniu stroja a pre ďalším použitím ho nechajte opraviť.

Ak kosačka začne nezvykle vibrovať, je nutná okamžitá kontrola – nájdite príčinu a nechajte ju odstrániť. Skontrolujte dotiahnutie všetkých častí.

9. Vždy pred použitím prezrite nôž kosačky, upevňovaciu skrutku a celú kosiacu jednotku na známky poškodenia či opotrebenia. Aby ste predišli nevyváženiu opotrebeného či poškodeného noža a upevňovacej skrutky, je potrebné vždy nahradiť celú túto zostavu. Vymeňte poškodené alebo nečitateľné štítky.
10. Skontrolujte pozemok, na ktorom chcete kosačku na trávnu používať a odstráňte z neho všetky predmety, ktoré môžu byť kosačkou zachytené a odhodnené. &pred zahájením kosenia musia byť všetky cudzie predmety odstránené.
11. Pri používaní kosačky vždy noste pevnú nešmykľavú obuv a dlhé nohavice. Nikdy nekoste bosí alebo v sandáloch s otvorenou špičkou. Nenoste voľné oblečenie a doplnky, ktoré by mohli byť zachytené otáčajúcimi sa dielmi.
12. Kosačku na trávnu nepoužívajte s poškodeným ochranným krytom, bez nasadeného koša na trávnu alebo sklopeným ochranným krytom.
13. Pri spúšťaní motora kosačku nedvíhajte s výnimkou prípadu, kedy musí byť pri tomto úkone nadvihnutá. V takom prípade ju nakloňte len toľko, koľko je k tomu účelu nevyhnutne potrebné. Dvíhajte len tú stranu, ktorá je najviac vzdialená od užívateľa.
14. Zapínajte motor opatrne podľa návodu a stojte pri tom dostatočne ďaleko od noža kosačky a vyhadzovacieho otvoru!
15. Nezapínajte a nevypínajte kosačku často na krátku dobu a najmä sa nepohrávajte s hlavnými vypínačmi ON/OFF). Hrozí poškodenia motora alebo spínača. .
16. Nikdy nesiahajte rukami či nohami do otáčajúcich sa súčastí. Držte sa vždy mimo vyhadzovací otvor kosačky.
17. Vždy musí byť dodržovaná bezpečná vzdialenosť daná dĺžkou rukovätí.
18. Nenechávajte kosačku stáť na daždi. Trávnik pri kosení nesmie byť mokrý, ani príliš vlhký.
19. Zaistite, aby ste vždy pri práci s kosačkou mali bezpečný, pevný podklad pod nohami.
20. Pri práci s kosačkou kráčajte, nikdy nebehajte.
21. Pri zmenách smeru buďte opatrní, zvlášť keď meníte smer pri práci na svahu.
22. Buďte zvlášť opatrní pri otáčaní s kosačkou, a keď ju priťahujete k sebe.
23. Udržujte svoje nohy v bezpečnej vzdialenosti od rotujúceho noža kosačky.
24. Sk používate kosačku na svahu, jazdíte naprieč (po vrstevnici), nie nahor a nadol.
25. Túto kosačku na trávnu nepoužívajte na svahoch so spádom presahujúcim 15 %.
26. Nikdy neprechádzajte so zapnutým motorom cez štrkové a podobné plochy – nebezpečenstvo odľkntia kameňov!
27. Nikdy kosačku nedvíhajte ani neprenášajte, ak je motor v chode. Predtým, ako kosačku zdvihnete kvôli doprave, vypnite motor, odpojte sieťový kábel a počkajte, až sa nôž úplne zastaví.
28. Nikdy s kosačkou nepracujete, pokiaľ sú v blízkosti ľudia, najmä deti a zvieratá. Zaistite, aby sa nikto nepriblížil k pracujúcej kosačke bližšie ako na 10 metrov.
29. Nedotýkajte sa noža, ak nie je stroj odpojený od akumulátorovej batérie a nôž nie je celkom

v kľude. Uvedomte si, že aj napriek tomu, že je vypnutý prívod elektrickej energie, nože sa ešte môžu pohybovať.

30. Počas údržby a nastavovania stroja buďte opatrní, aby nedošlo k uviaznutiu prstov medzi pohybujúcimi sa nožmi a pevnými časťami stroja.
31. Kôš na trávu kontrolujte v pravidelných intervaloch na známky opotrebenia a preto, aby ste sa presvedčili, že je v dokonalom prevádzky schopnom stave.
32. Predtým, ako budete upravovať alebo čistiť kosačku, vypnite kosačku a odpojte akumulátorovú batériu.
33. Z dôvodu zachovania bezpečnosti je nutné vymeniť poškodené diely. Poškodené diely môže vymeniť len školený personál. Používajte len originálne náhradné diely.
34. Pri demontáži a montáži noža dodržujte návod a noste ochranné rukavice.
35. Opravy elektrických súčastí kosačky môžu vykonávať pracovníci s príslušnou elektrotechnickou kvalifikáciou.
36. Kosačku na trávu uchovávajte na suchom mieste, neprístupnom deťom. Kým uložíte kosačku do uzavretého priestoru (skladu), ponechajte motor vychladnúť.

i **POZNÁMKA** Ilustrácie uvedené v tomto návode nemusia celkom zodpovedať dodanému výrobku; slúži k lepšiemu pochopeniu textu návodu. Zmeny bez predchádzajúceho upozornenia vyhradené.

PRÍPRAVA NA PREVÁDZKU

Používanie v súlade s určením

Akumulátorová kosačka trávnikára je určená na kosenie malých až stredných trávnikov na záhradách rodinných domov. Z dôvodu ohrozenia užívateľa a iných osôb sa akumulátorová kosačka trávnikára nesmie používať na iné účely. Tento prístroj je možné používať len v súlade s určeným použitím a pri dodržiavaní všetkých pokynov uvedených v tomto návode na použitie. Pri nerešpektovaní všeobecne platných predpisov a pokynov v tomto návode na použitie nie je možné brať na zodpovednosť výrobcu.

Používanie v rozpore s určením

Použitie stroja, ktoré nie je uvedené v kapitole "Používanie stroja v súlade s určením" sa považuje za používanie v rozpore s určením.



POZOR! Akumulátorová kosačka trávnikára sa nesmie používať na strihanie kríkov, živých plotov a krovia, na pílenie a skracovanie rastlín v balkónových nádobách. Akumulátorová kosačka trávnikára sa tiež nesmie používať ako drvič na drvenie odrezkov stromov a živého plota a zarovnávanie nerovností terénu.

Ostatné nebezpečenstvá

Aj pri používaní nástroja v súlade s určením vždy zostáva určité riziko, ktoré nie je možné vylúčiť. Z druhu a konštrukcie nástroja je možné vyvodiť tieto potenciálne nebezpečenstvá:



POZOR! Rotujúce nože môžu spôsobiť závažné rezné poranenia, alebo odseknúť časti tela. Pokiaľ

je stroj v prevádzke, nikdy nesiahajte pod kryt. Noste ochrannú obuv. Pokiaľ je stroj v prevádzke, nikdy neskladajte zberný kôš na trávu.



POZOR! Vymrštené kamene alebo pôda môžu spôsobiť poranenie. Z plôch, ktoré sa majú pokosiť, vopred odstráňte cudzie telesá. Dbajte na to, aby bol zberný kôš na trávu riadne pripevnený. Počas práce noste ochranné okuliare.



POZOR! Nedostatočné osvetlenie / svetelné pomery predstavujú zvýšené bezpečnostné riziko. Pri práci so strojom vždy zaistíte dostatočné osvetlenie, resp. dobré svetelné pomery.

Nabitie akumulátorovej batérie

Akumulátorovú batériu nabíjajte len nabíjačkou dodanou výrobcom a určenou pre tento typ akumulátora.

V rámci ochrany pred elektrickým prúdom, zranením a požiarom si pred nabíjaním akumulátorovej batérie prečítajte návod na obsluhu nabíjačky.

Vybalenie

Vďaka používaniu moderných techník výroby je nepravdepodobné, aby Vaše elektrické náradie bolo chybné alebo aby chýbali nejaké diely. Pokiaľ by ste však napriek tomu zistili chybu alebo zistili, že prístroj nie je kompletný, prístroj nepoužívajte, pokiaľ nebudú príslušné diely doplnené alebo opravené. Nerešpektovanie tohto pokynu môže mať za následok vážne zranenie.

MONTÁŽ



Bezpečnostný kľúč

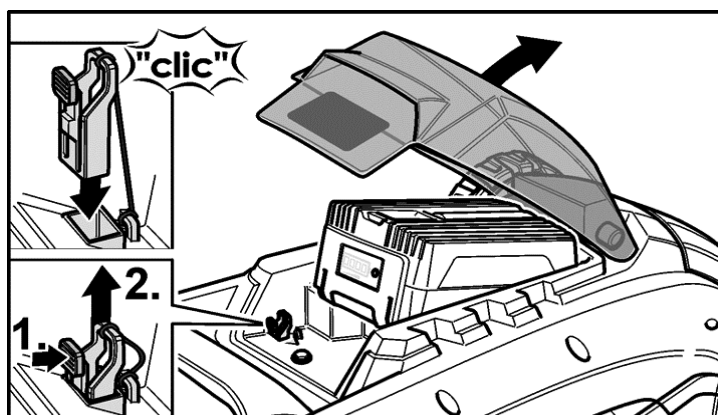
Kosačka je vybavená bezpečnostným kľúčom. Kľúč sa nachádza pod krytom akumulátorovej batérie. Vybratím kľúča dôjde k prerušeniu napájania motora.



VÝSTRAHA! Bezpečnostný kľúč vyberte:

- pokiaľ je kosačka ponechaná bez dozoru;
- pred kontrolou, čistením, vysypávaním zberného koša alebo vykonávaním inej údržby;
- pokiaľ dôjde k zasiahnutiu cudzieho predmetu. Skontrolujte, či nie je poškodená kosačka, prípadne nechajte opraviť poškodenie kvalifikovaným technikom alebo servisným strediskom.
- pokiaľ prístroj nadmerne vibruje.

- Ak chcete vybrať kľúč, zdvihnite kryt batérie. Stisnite zámok (1.) a vytiahnite bezpečnostný kľúč (2.)



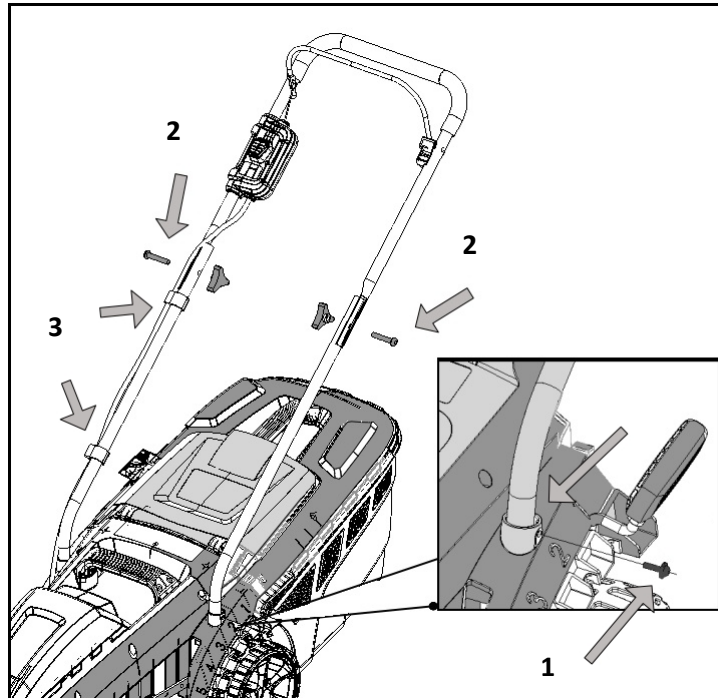
- Ak chcete vložiť bezpečnostný kľúč, zatlačte smerom nadol, až pokiaľ nezaklapne.

Montáž rukoväte



POZOR! Pri sklápaní alebo rozložení rukoväte môže dôjsť k poškodeniu kábla. Uistite sa, že sa kábel nachádza v bezpečnej polohe a nemôže dôjsť k jeho poškodeniu.

- Zasuňte konce spodnej rukoväte do príslušných otvorov v kosačke (1) až na doraz a zaistite obidve skrutky. (2)

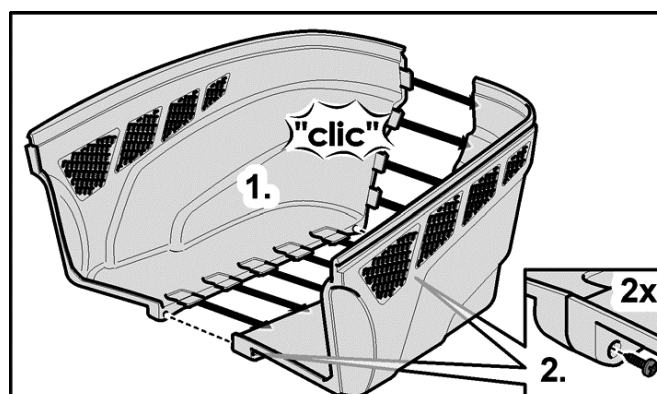


- Hornú rukoväť upevnite k dolnej rukoväti pomocou hviezdíc a skrutiek (3).
- Napájací kábel medzi spínačom a motorom prichyťte k rukoväti káblovými príchytkami, aby ste zaistili bezpečné vedenie tohto kábla počas používania a manipulácie s košom.

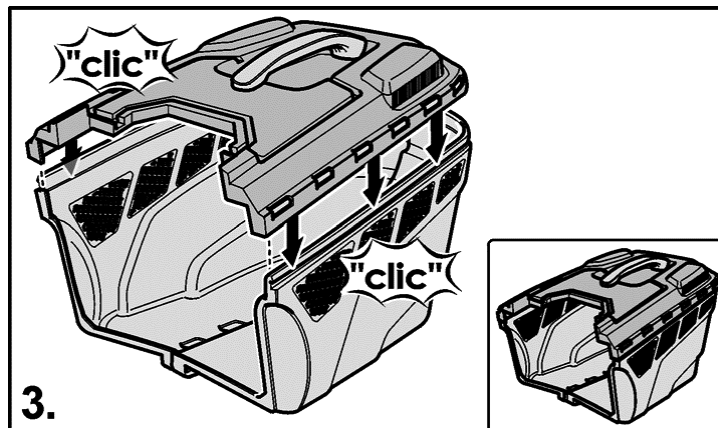
i **POZNÁMKA** Skontrolujte, prípadne pevne utiahnite, všetky skrutkové spoje.

Montáž zberného koša

- Zostavte obidve dolné časti zberného koša dohromady, dokým do seba nezaklapnú (1.).
- Zaskrutkujte dve skrutky spodnej časti zberného koša (2.).

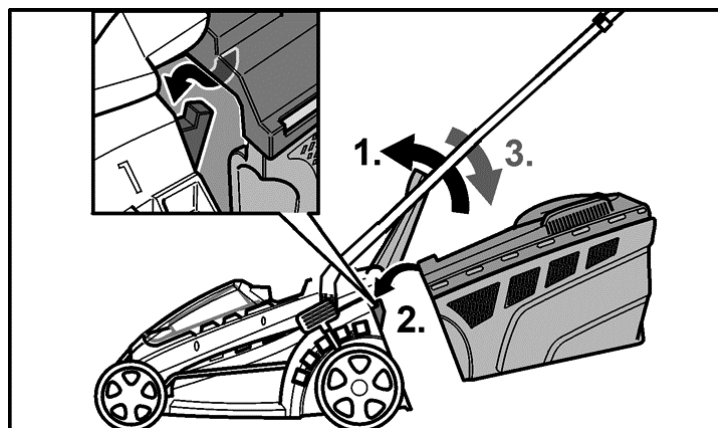


- Nasadte hornú časť a zatlačte na ňu, dokým nezaklapne (3.).



Nasadenie zberného koša na kosačku

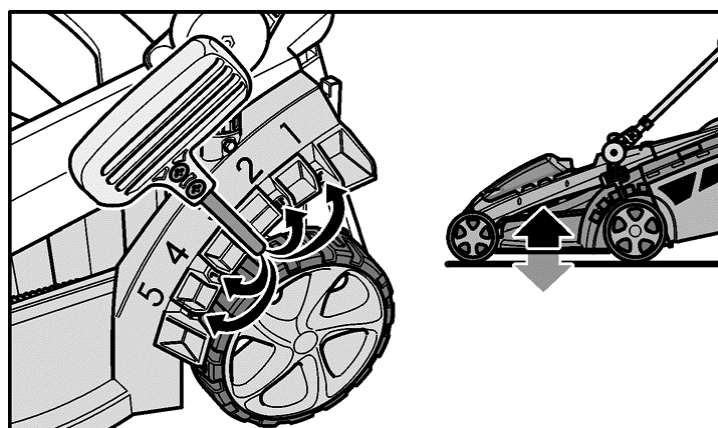
- Zdvihnite deflektor (1.).
- Zaháknite zberný kôš do háčikov na kosačke (2.).
- Sklopte deflektor smerom nadol (3.).
- Dbajte na to, aby deflektor zapadol do okraja zberného koša.



Nastavení výšky kosenia

Výšku kosenia môžete meniť v piatich krokoch od 25 mm (1) do 75 mm (5).

- Ľahko zatiahnite a pridržte páku smerom von.
- Nastavte požadovanú výšku kosenia.
- Uvoľnite páku a zasunúť do zvoleného zárezu.



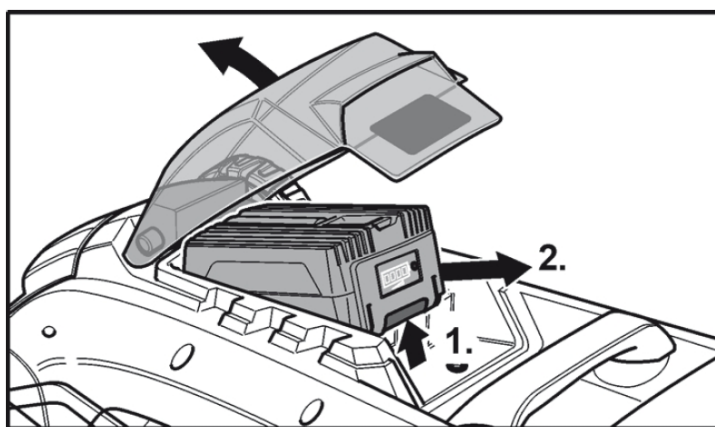
i POZNÁMKA:

Akumulátorové batérie nie sú pri expedícii celkom nabité. Pred prvým použitím akumulátorovú batériu

plne nabite. Preštudujte si návod na použitie nabíjačky akumulátorovej batérie.

Vkladanie / výmena akumulátorovej batérie

- Akumulátorovú batériu nabíjajte podľa pokynov v návode na použitie nabíjačky.
- Na nabíjanie akumulátorovej batérie vždy používajte len nabíjačku odporúčenú výrobcom.
- Pred vložením alebo vybratím akumulátorovej batérie prístroj vždy vypnite.
- Otvorte kryt akumulátorovej batérie (1.)
- Zasuňte nabitú akumulátorovú batériu do slotu pre akumulátorovú batériu až kým nezapadne na miesto (2.).
- Zavrite kryt akumulátorovej batérie (3.)
- Na vybratie akumulátorovej batérie, stisnite uvoľňovacie tlačidlo na akumulátorovej batérii (1.) a akumulátorovú batériu vytiahnite (2.).

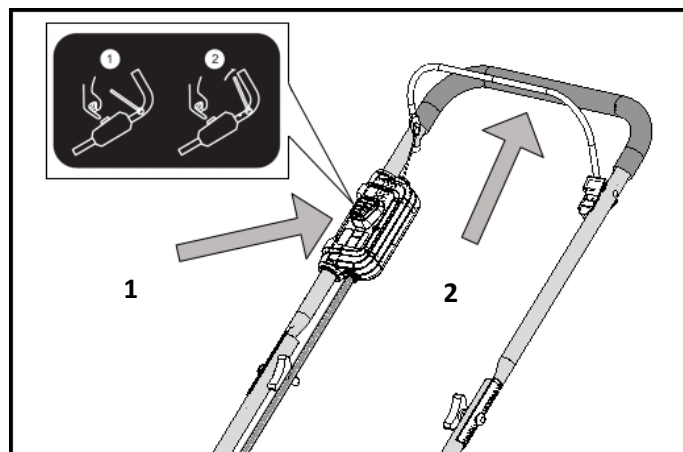


POZOR! Chráňte kontakty akumulátorovej batérie pri jej nepoužívaní. Voľné kovové súčasti môžu skratovať kontakty – hrozí nebezpečenstvo výbuchu a požiaru!

ZAPNUTIE / VYPNUTIE

Zapnutie

- Stisnite a podržte stisnuté blokovacie tlačidlo spínača (1)
- Pritiahnite páku spínača vypnutia a zapnutia smerom k rukoväti. (2)
- Uvoľnite blokovacie tlačidlo



Vypnutie

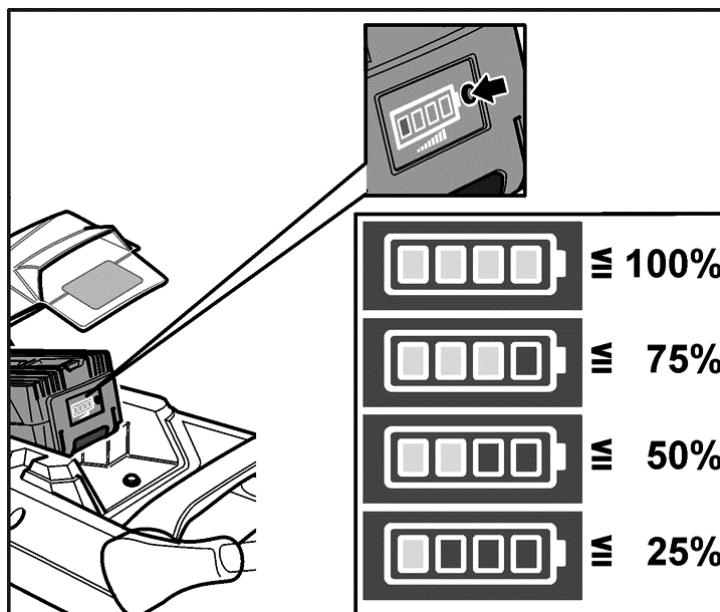
- Uvoľnite (pusťte) páku spínača (2).

 **VÝSTRAHA!** Nikdy sa nepokúšajte spínač zaistiť v polohe „Zapnuté“

 **POZOR!** Po uvoľnení spínača Zapnúť/Vypnúť. Nôž dobieha - Nebezpečenstvo úrazu!

Ukazovateľ stavu nabitia

- Stisnite tlačidlo na kontrolu stavu nabitia na akumulátorovej batérii. Aktuálny stav bude zobrazený pomocou LED diód



- Indikátor zhasne po 5 sekundách. Pokiaľ bliká niektorá z LED diód, musí sa akumulátorová batéria dobiť. Pokiaľ sa po stisnutí tlačidla nerozsvieti žiadna z LED diód, akumulátorová batéria je chybná a musí byť vymenená.

POUŽÍVANIE

Kosenie

Ak je tráva vyššia ako približne 10 cm, potom aby ste dosiahli lepšieho konečného výsledku, koste trávu na dvakrát. Najskôr nastavte najvyššiu výšku kosenia a potom nastavte kosačku na malú alebo strednú výšku kosenia. Aby ste dosiahli optimálneho výsledku a znížili zaťaženie kosačky, koste vždy len suchý trávnik.

 **POZNÁMKA** *Nechávajte zariadenie pracovať svojim vlastným tempom, nepreťažujte ho.*

Vyprázdnenie zberného koša

Pokiaľ zostáva pokosená tráva na zemi alebo pokiaľ je ukazovateľ naplnenia na zbernom koši zatvorený (pri chodu motora), je zberný kôš plný a mal by byť okamžite vyprázdnený.

- Vypnite motor.
- Počkajte, kým sa nôž celkom nezastaví.
- Zdvihnite deflektor.
- Vyberte zberný kôš.
- Deflektor opäť spustite dolu.
- Vyprázdňte zberný kôš.
- Pred jeho nasadením späť na kosačku odstráňte prípadné prekážky brániace jeho nasadeniu.

Kosenie bez zberného koša

Kedykoľvek odpojíte zberný kôš, deflektor klesne nadol a zakryje vyhadzovací otvor.

Pri práci bez zberného koša kosená tráva padá priamo nadol za kosačku.

ÚDRŽBA A STAROSTLIVOSŤ



VÝSTRAHA! Pred vykonávaním údržby a čistením z kosačky vyberte bezpečnostný kľúč, akumulátorovú batériu a zložte zberný kôš.



Ostré rezné nástroje! Používajte ochranné rukavice



Rotujúci nôž! Na stroji sa smie pracovať a stroj sa môže nastavovať len vtedy, keď je motor vypnutý, bezpečnostný kľúč je vytiahnutý a nôž je zastavený.

Pred nastavovaním a údržbou prístroj vypnite a vytiahnite bezpečnostný kľúč. Počkajte, kým sa nezastavia všetky rotujúce časti a prístroj nevychladne.

Prístroj udržiajte neustále v čistote- Priestor vyhadzovania trávy a deflektor pravidelne čistite. Pri čistení neostriekavajte prístroj vodou, zvlášť nie tlakovou vodou. Všetky pohyblivé časti stroja ošetríte ekologickým olejom.

Pravidelne kontrolujte, či nie je zberný kôš na trávu opotrebovaný alebo poškodený.

Opravy môže vykonávať len vyškolený špecialista.

Používajte len originálne náhradné diely a originálne príslušenstvo. Len stroj, ktorý prechádza pravidelnou údržbou a starostlivosťou vám môže byť uspokojivým pomocníkom. Nedostatky v údržbe a starostlivosti môžu mať za následok nepredvídateľné nehody a poranenia.

Čistenie kosačky



VÝSTRAHA! Nepoužívajte vodu ani kvapalné čistiace prostriedky.

Vyčistite kosačku po každom kosení.

- Vyberte akumulátorovú batériu.
- Zložte zberný kôš.
- Očistite kosačku pomocou ručnej kefy.
- Opatrne odstráňte zvyšky trávy z vnútornej časti kosačky drevenou špachtľou.
- Udržujte vetracie štrbiny motora v čistote a bez prachu.

Čistenie zberného koša

- Na dôkladné čistenie je možné zberný kôš vyčistiť prúdom vody pomocou záhradnej hadice.
- Ak chcete zaistiť správne fungovanie ukazovateľa naplnenia zberného koša, pravidelne čistite oblasť pod ukazovateľom na vnútornej strane zberného koša pomocou ručnej kefky.

Údržba noža

- Pokiaľ je nôž tupý, nabrúste ho, alebo ho vymeňte za nový.
- Demontujte nôž (viď nižšie), upnite ho do zveráka a ostrite len konce noža. Pri brúsení postupujte opatrne z každej strany rovnako. Pred montážou do kosačky skontrolujte vyváženie noža. Nevyvážený nôž je príčinou zvýšených vibrácií s rizikom poškodenia kosačky.
- Pokiaľ je nôž poškodený, neodkladne ho vymeňte za nový.



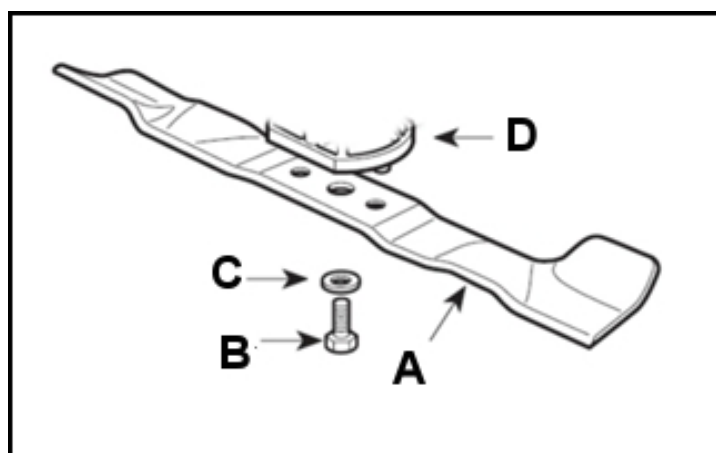
POZOR! Pri výmene použite originálny náhradný nôž.

Ako nôž demontovať:

- Položte kosačku na bok.
- V ochranných rukaviciach uchopte nôž (A).
- Uvoľnite a vyberte skrutku nože (B) pomocou priloženého kľúča. Skrutka má pravotočivý závit (povoľuje sa proti smeru chodu hodinových ručičiek).

Ako nôž namontovať:

- V ochranných rukaviciach uchopte koniec noža a držte ho.
- Nasadte nôž (A) na výstupky v unášači (D) a prestrčte skrutku (B) a podložku (C) nožom do otvoru v hriadeli.
- Pri montáži noža musia byť lopatky na noži obrátené dovnútra kosačky.
- Utiahnite skrutku noža najskôr rukou v smere chodu hodinových ručičiek.
- Pre bezpečné dotiahnutie skrutky noža použite priložený kľúč. Uťahovací moment skrutky: 20 Nm



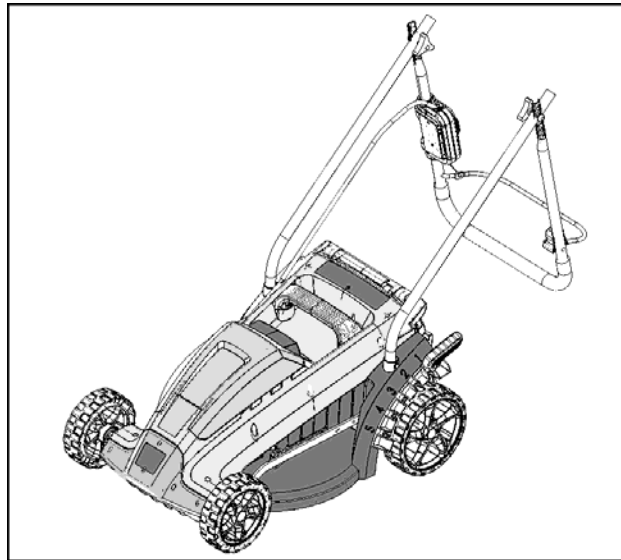
- Pred uvedením do prevádzky sa uistite, že je nôž správne vymenený.

Preprava

- Pokiaľ sa má stroj prepravovať motorovým vozidlom, je nutné ho umiestniť tak, aby nepredstavoval nebezpečenstvo a je nutné ho upevniť.
- Pre jednoduchšiu prepravu alebo skladovanie je možné kosačku zložiť.



POZOR! Pri sklápaní alebo rozkladaní rúkavätí môže dôjsť k poškodeniu kábla. Uistite sa, že sa kábel nachádza v bezpečnej polohe a nemôže dôjsť k jeho poškodeniu.



SKLADOVANIE

- Uchovávajte prístroj na suchom mieste s teplotou 10-25 ° C.
- Akumulátor a prístroj ukladajte samostatne.
- Nabite akumulátor pred uložením prístroja, pokiaľ nebude dlhšiu dobu používaný.
- Prístroj skladujte mimo dosah detí.

RIEŠENIE PROBLÉMOV

Porucha	Príčina	Pomoc
Motor sa nedá spustiť	Akumulátorová batéria je vybitá.	Nabite akumulátorovú batériu.
	Akumulátorová batéria je chybná	Nechajte ju vymeniť v našom odbornom servise.
	Nie je možné zasunúť bezpečnostný kľúč	Vložte bezpečnostný kľúč.
	Nestisnutý bezpečnostný spínač, alebo nebol aktivovaný bezpečnostný spínač chodu	Vid' kapitola „Zapnutie“
Nekľudný beh, silné vibrácie	Poškodený nôž	Vymeňte nôž
	Voľný nôž	Skontrolujte upnutie noža a utiahnite ho
Špatný výsledok kosenia/zachytávanie	Tupý nôž	Nechajte nôž dobrúsiť alebo vymeniť
	Akumulátorová batéria je chybná	Nechajte ju vymeniť v našom odbornom servise.
	Plný zberný kôš na trávu	Vyprázdňte zberný kôš na trávu.
	Nenastavená výška kosenia	Nastavte výšku kosenia
Tráva sa nezbiera	Kanál je upchatý Zberný kôš na trávu je plný Tráva je príliš mokrá	Vyčistite vyhadzovací kanál. Vyprázdňte zberný kôš na trávu. Koste len za suchého počasia.

TECHNICKÉ ÚDAJE

Prevádzkové napätie	V	40	
Otáčky naprázdno	min ⁻¹	4000	
Šírka záberu	mm	370	
Výška kosenia	mm	25 - 75 (5 polôh)	
Objem zberného koša	l	40	
Hmotnosť	kg	15,5	
Akumulátorová batéria (Li-ion)*	BT 20 40V	2,0/25	
Kapacita / doba prevádzky bez záťaže	BT 40 40V	Ah / min	4,0/50
	BT 60 40V		6,0/70
Nabíjacia stanica*	SC 40 V Štandardná nabíjačka		
	QC 40 V Rýchlo nabíjačka		
Hodnotenie hladiny hluku podľa 2000/14/ES, EN ISO 11201:1995:			
Hladina akustického výkonu L _{WA} meraná/garantovaná (Neistota K)	dB(A)	92 / 96 (3)	
Hladina akustického tlaku L _{pA} (Neistota K)	dB(A)	83 (3)	
Hodnotenie vibrácií podľa EN 60335-2-77:2010			
Vibrácie a _h (Neistota K)	m/s ²	2,0 (1,5)	

* Nie je súčasťou rozsahu dodávky

Technické zmeny sú vyhradené

Vibrácie

Deklarovaná úroveň vibrácií uvedená v technických údajoch a v prehlásení o zhode bola meraná v súlade so štandardnou skúšobnou metódou predpísanou normou EN 50636-2-91 a môže byť použitá pre porovnanie jednotlivých náradí medzi sebou. Deklarovaná úroveň vibrácií môže byť tiež použitá na predbežné stanovenie expozície.

Upozornenie! Hodnota vibrácií pri aktuálnom použití elektrického náradia sa môže líšiť od deklarovanej hodnoty v závislosti na spôsobe, akým sa náradie používa. Úroveň vibrácií môže byť vzhľadom k uvedenej hodnote vyššie.

Pri stanovení doby pôsobenia vibrácií, z dôvodu určenia bezpečnostných opatrení podľa nariadenia 2002/44/ES na ochranu osôb pravidelne používajúcich elektrické náradie v zamestnaní, odhad expozície vibrácií, by sa mali zväziť, skutočné podmienky použitia a spôsob, akým sa náradie používa, vrátane zohľadnenia všetkých častí pracovného cyklu, ako je napríklad doba, kedy je náradie vypnuté a kedy beží naprázdno okrem času spustenia.

OPRAVY

Opravy elektrických spotrebičov smú vykonávať len elektro-odborníci. Pri nároku na záruku, poruchách alebo objednávke náhradného dielu sa prosím obracajte na autorizovaný servis Mountfield.

NÁHRADNÉ DIELY

Ak potrebuje príslušenstvo alebo náhradné diely, obráťte sa prosím na náš servis.

Nepoužívajte k práci s týmto prístrojom žiadne prídavné súčasti okrem tých, ktoré sú odporúčené našou spoločnosťou. Inak môže obsluha alebo nezúčastnená osoba nachádzajúca sa v blízkosti utrpieť vážne zranenia alebo sa môže prístroj poškodiť.

Pri objednávaní náhradných dielov by sa mali uviesť tieto údaje:

- Model, typ a výrobné číslo prístroja (viď typový štítok)
- Popis súčiastky

Opotrebitelné náhradné diely

P/N Popis

70130400 Nôž

LIKVIDÁCIA



Obal sa skladá z ekologických materiálov, ktoré je možné v komunálnych zberných dvoroch odovzdať na recykláciu.



Elektrické náradie neodhadzujte do komunálneho odpadu!

V súlade s európskou smernicou č. 2012/19/EU musí byť opotrebované elektrické náradie zhromažďované oddelene a odovzdané na ekologickú recykláciu.

Informáciu o možnostiach likvidácie opotrebovaného prístroja vám podá v mieste vášho bydliska obecný úrad alebo mestská správa.

ZÁRUČNÉ PODMIENKY

Záručná doba je uvedená na predajnom doklade, najmenej však 24 mesiacov a začína dňom prevzatia výrobku, čo je potrebné preukázať originálnym predajným dokladom. Záruka sa nevzťahuje na bežné opotrebenie výrobku a jeho súčiastok (napr. postupný pokles kapacity batérií) a na škody vzniknuté v dôsledku nerešpektovania návodu na použitie, používania nesprávneho príslušenstva, cudzieho zásahu a opráv za použitia neoriginálnych dielov. V dôsledku použitia násilia, úderu alebo rozbitia a svojvoľného preťaženia motora.

EU PREHLÁSENIE O ZHODE

My, Mountfield a.s., Mirošovická 697, CZ-251 64 Mnichovice, týmto prehlasujeme na svoju vlastnú zodpovednosť, že výrobok:

Akumulátorová kosačka trávniká

PATRIOT LM37 40V

Výrobné číslo: 7A547000001 – 7A547099999

na ktorú sa toto prehlásenie vzťahuje, zodpovedá príslušným bezpečnostným a zdravotným požiadavkám smerníc

2006/42/ES (Smernica o strojoch), **2014/30/EU** (Smernica o elektromagnetickej kompatibilite), **2011/65/EU** (Smernica RoHS) a **2000/14/ES** (Smernica o hluku) vrátane zmien.

Pri aplikácii bezpečnostných a zdravotných požiadaviek, uvedených v menovaných smerniciach ES boli využité nasledujúce normy a/alebo technické špecifikácie:

EN 60335-1:2012+A11:2014

EN 60335-2-77:2010

EN 62233:2008

EN 50581:201

EN 55014-1/A2:2011

EN 55014-2/A2:2008

EN 62321:2009

Meraná hladina akustického výkonu 92 dB(A)

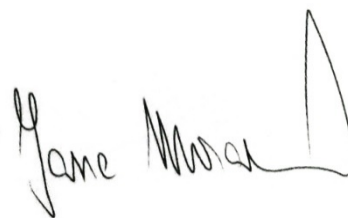
Zaručená hladina akustického výkonu 96 dB(A)

Konanie k prehláseniu o zhode podľa prílohy VI/smernice 2000/14/ES

Uloženie Technickej dokumentácie:

Mountfield a.s. Technický odbor, Všechnomy 56, 251 63 Strančice

V Mnichoviciach 14. 11. 2017



Jana Moravová
Generálna riaditeľka
Mountfield a. s

